

AUTOMATICKÁ PRAČKA

NÁVOD K OBSLUZE

PHILCO



Famous for Quality the World Over

PLD 1473 F

Vážený zákazníku,

Děkujeme, že jste zakoupil výrobek značky PHILCO. Aby Váš spotřebič sloužil co nejlépe, přečtěte si všechny pokyny v tomto návodu.

OBSAH

ČÁST 1: PŘED UVEDENÍM DO PROVOZU	2
• Důležité bezpečnostní instrukce.....	2
• Všeobecné bezpečnostní informace	2
• Doporučení	3
ČÁST 2: INSTALACE	4
• Odstranění transportních šroubů	4
• Vyrovnání pračky	4
• Elektrické připojení	5
• Připojení vody	5
• Připojení odpadu	6
ČÁST 3: POPIS PŘÍSTROJE A OVLÁDACÍHO PANELU	7
• Popis přístroje	7
• Ovládací panel	8
• Zásuvka na prací prostředek.....	8
• Volič programů	10
• Displej	11
ČÁST 4: PRÁNÍ PRÁDLA	12
• První praní	12
• Provoz pračky	13
• Doplnkové funkce	13
• Dětský zámek.....	16
ČÁST 5: TABULKA PROGRAMŮ	17
ČÁST 6: ÚDRŽBA A ČIŠTĚNÍ.....	18
• Filtry přívodu vody	18
• Filtř čerpadla.....	19
• Zásuvka pro prací prostředek.....	19
• Uzávěr sifonu násypky	20
• Plášť pračky	20
• Buben	20
• Odstranění vodního kamene z pračky	20
ČÁST 7: PRAKTICKÉ INFORMACE.....	21
ČÁST 8: PŘEDCHÁZENÍ DROBNÝM PORUCHÁM.....	22
ČÁST 9: AUTOMATICKÝ SYSTÉM DETEKCE PORUCH	24
ČÁST 10: INFORMAČNÍ LIST	25

ČÁST 1: PŘED UVEDENÍM DO PROVOZU

Důležité bezpečnostní instrukce

- Čtete pozorně a uschovejte pro další použití.
- Bezpečnost tohoto spotřebiče odpovídá průmyslovým normám a splňuje zákonné požadavky na bezpečnost spotřebičů. Nicméně se jako výrobci domníváme, že je naší povinností poskytnout vám následující bezpečnostní upozornění.
- Je nezbytné nutné, abyste si tento návod k použití uschovali a mohli ho používat i v budoucnu. Chcete-li spotřebič prodat, předat dalšímu majiteli, nebo když se budete stěhovat, vždy se přesvědčte, že je ke spotřebiči přiložen tento návod k použití, aby se i nový vlastník mohl seznámit s používáním spotřebiče a příslušným varováním.
- Před instalací nebo používáním spotřebiče si MUSÍTE pozorně přečíst všechny bezpečnostní instrukce i návod.
- Před prvním použitím zkontrolujte spotřebič, zda nedošlo při přepravě k poškození.
- Poškozený spotřebič nikdy nepřipojujte. Jestliže jsou nějaké díly poškozeny, obraťte se na dodavatele.
- V případě, že je pračka dodána v zimních měsících, kdy teplota klesá pod 0°C, před prvním použitím uskladněte spotřebič na dobu 24 hodin při pokojové teplotě.

Všeobecné bezpečnostní informace

- Změna technických parametrů, nebo jakákoli jiná úprava spotřebiče je nebezpečná.
- V průběhu programů s vysokou teplotou se dvířka ohřejí na vysokou teplotu. Nedotýkejte se dvířek!
- Zajistěte, aby se malá domácí zvířata nemohla dostat do bubnu. Raději proto před použitím vždy zkontrolujte vnitřek bubnu.
- Předměty jako mince, zavírací špendlíky, hřebíky, šrouby, kameny a jiné těžké nebo ostré předměty mohou způsobit značné škody a do spotřebiče proto nepatří.
- Používejte pouze doporučené množství aviváže a pracího prostředku. Pokud použijete větší množství, než je doporučeno, může se poškodit tkanina.
- Vždy používejte množství pracího prostředku doporučené výrobcem.
- Malé kusy prádla jako ponožky, tkaničky, prací pásky atd. perte v pracím pytlí k tomu určeném nebo v povlečení na polštář, protože jednotlivé kusy by mohly uvíznout mezi vanou a otočným bubnem.
- Nepoužívejte pračku na praní výrobků s kosticemi, tkanin, které nejsou zaobroubené, nebo se zatrhávají.
- Po použití, před čištěním nebo údržbou vždy odpojte pračku od zdroje napájení a vypněte přívod vody.
- Nikdy se nepokoušejte opravovat spotřebič sami. Opravy prováděné nezkušenými osobami mohou vést ke zranění nebo vážnému poškození spotřebiče. S opravami se obraťte na místní servisní středisko. Vždy žádejte originální náhradní díly.
- Nepoužívejte vícenásobné zásuvky ani prodlužovací kabel.
- Do zásuvky nezapojujte zástrčku s poškozeným kabelem.
- Pokud je kabel poškozený, měl by ho vyměnit výrobce nebo autorizovaný servisní technik, aby se zabránilo vzniku nebezpečné situace.
- Zástrčku nikdy nevytahujte ze zásuvky taháním za kabel. Kabel odpojte uchopením přímo za zástrčku.
- Nezapojujte zástrčku, pokud máte mokré ruce.
- Nedotýkejte se nikdy zařízení, pokud máte mokré ruce či nohy.
- Zásuvku na prací prostředky nikdy neotevírejte během praní.
- Nikdy se nepokoušejte otevřít dvířka pračky během praní.
- Protože může pračka během provozu dosáhnout vysokých teplot, nedotýkejte se během vypouštění hadice ani vypouštěné vody.

- V případě jakékoliv závady nejdřív vypněte zařízení, odpojte ho od zdroje energie a uzavřete přívod vody. Nepokoušejte se přístroj opravovat sami. Obráťte se na nejbližší autorizovaný servis.
- Nezapomeňte, že obalový materiál vaší pračky může být pro děti nebezpečný.
- Nenechávejte si děti s pračkou hrát.
- Domácí zvířata udržujte v bezpečné vzdálenosti od pračky.
- Pračka by měla být používána pouze osobami, které jsou plně seznámeni s nařízenými, opatřeními a ovládním uvedeným v tomto návodu.
- Vaše pračka je určena pro domácí použití. V případě jejího použití pro komerční účely ztrácí záruka platnosti.
- Zařízení neinstalujte na koberec ani jiné podobné povrchy, jelikož by mohly zablokovat větrací otvory na spodní straně.
- Vypouštěcí hadici nekládejte do nádoby, kbelíku ani umyvadla.

Doporučení

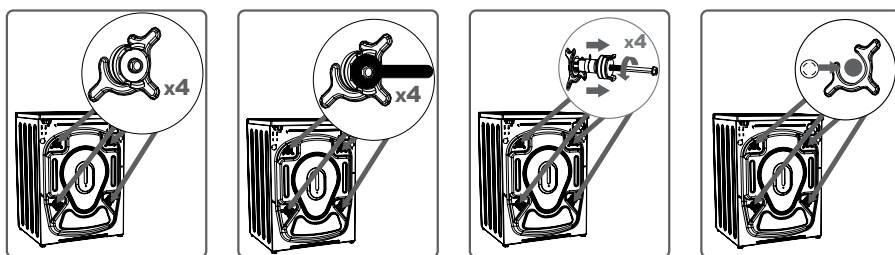
- Prací prostředky a aviváže při dlouhodobějším kontaktu se vzduchem vyschnou a přilnou ke stěnám zásobníku. Aby k tomu nedošlo, doplňujte zásobník pracím prostředkem a aviváží bezprostředně před praním.
- Předpírku doporučujeme používat pouze pro silně znečištěné prádlo.
- Nepřekračujte maximální kapacitu bubny.
- Zařízení není určeno pro použití osobami (včetně dětí) se sníženými fyzickými, smyslovými nebo psychickými schopnostmi, nedostatkem zkušeností a znalostí, pokud nejsou pod dozorem nebo nebyly poučeny o použití zařízení osobou odpovědnou za jejich bezpečnost. Děti by měly být pod dozorem, aby si se zařízením nehrály.
- Pokud nebudete pračku delší dobu používat, vytáhněte ji ze zásuvky, uzavřete přívod vody a nechte otevřená dvířka, aby mohl vnitřek pračky vyschnout a nevytvářel se tam nepříjemný pach.
- Jako důsledek procedur kontroly kvality může v pračce zůstat určité množství vody. Toto pračku nijak nepoškodí.
- Doporučujeme spustit první praní v programu White 90 - 95° (dle modelu) bez prádla, do druhé přihrádky zásuvky pro prací prostředek nasypete 1/2 odměrky pracího prostředku.
- Pračku instalujte v místě, kde bude možné dvířka pračky zcela otevřít. (Neinstalujte pračku v místě, kde nebude možné dvířka zcela otevřít.)
- Zajistěte řádnou ventilaci a cirkulaci vzduchu okolo pračky.

ČÁST 2: INSTALACE

Před uvedením vaší pračky do provozu si pečlivě přečtete celý návod k použití a uchovejte na bezpečném místě k budoucímu nahlédnutí.

Odstranění transportních šroubů

- Před uvedením pračky do provozu musíte odstranit transportní šrouby umístěné v zadní části pračky.
- Uvolněte šrouby pomocí odpovídajícího klíče jejich otáčením proti směru hodinových ručiček.
- Šrouby odstraňte jejich vytažením.
- Do otvorů po transportních šroubech vložte plastové záslepky, které najdete v sáčku s příslušenstvím.
- Transportní šrouby vyjmuté z pračky si uschovejte pro případné další přepravní účely.



POZNÁMKA:

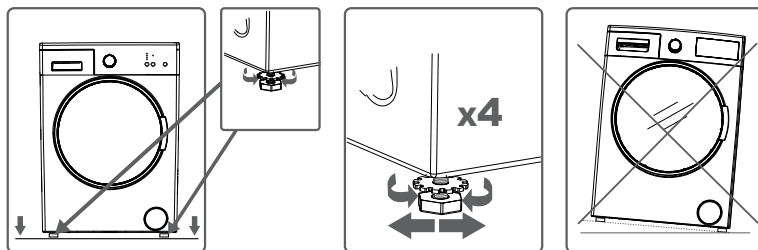
Závady způsobené spuštěním pračky s instalovanými přepravními šrouby nejsou předmětem záruky.

Vyrovnání pračky

- Pračku nestavte na koberce ani podobné povrchy.
- Aby vaše pračka pracovala potichu a bez vibrací, měli byste ji umístit na rovný, neklouzavý a pevný povrch.

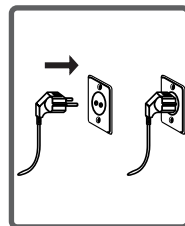
Vyrovnání pračky můžete upravit pomocí nastavitelných nožek:

- Nejdřív uvolněte plastovou matici.
- Upravte vyšroubováním nožek směrem nahoru nebo dolů.
- Po vyrovnání pračky plastovou matici opět utáhněte jejím vyšroubováním nahoru.
- Nikdy pračku nevyrovnejte na nerovném povrchu pomocí kartonu, dřevěného špalíčku apod., které byste vložili pod nožky.



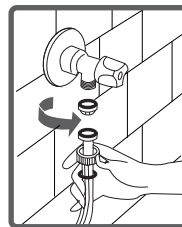
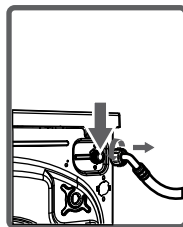
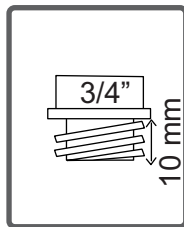
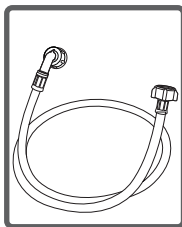
Elektrické připojení

- Technické specifikace vaší pračky: 220-240 V ~ 50 Hz.
- K napájecímu kabelu vaší pračky je připojena speciální uzemňovací zástrčka. Tuto zástrčku musíte úplně zasunout do uzemněné zásuvky (s 10 A). Pojistka elektrického vedení, ke kterému je pračka připojena, by měla být 10 A. Pokud takové zásuvky a pojistky doma nemáte, nechte si je instalovat kvalifikovaným elektrikářem.
- Naše společnost neručí za jakékoliv škody způsobené použitím pračky bez uzemnění.



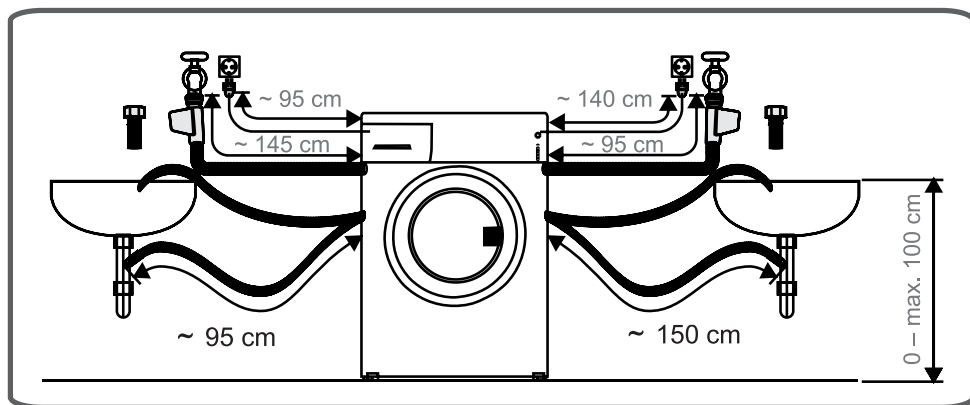
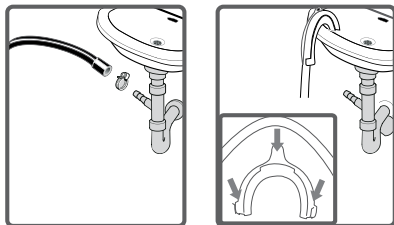
Připojení vody

- V závislosti na funkcích vaší pračky je pračka vybavena buď jedním přívodem vody (studená), nebo dvěma přívody (studená/teplá). Hadice s bílým koncem je určena pro přívod studené vody a hadice s červeným koncem je určena pro přívod teplé vody (u praček s přívodem teplé a studené vody).
- Aby ve spojích nedocházelo k únikům vody, obsahuje sada s hadicemi i 1 těsnění (pro pračky s přívodem studené vody), nebo 2 těsnění (pro pračky s přívodem teplé a studené vody). Tato těsnění instalujte na konec přívodní hadice připojené ke kohoutku.
- Hadici s bílým koncem připojte k přívodnímu ventilu s bílým filtrem a hadici s červeným koncem připojte k přívodnímu ventilu s červeným filtrem (druhé zmíněné platí pro pračky s připojením teplé a studené vody). Utáhněte plastové části připojení rukou. Bezpečnější připojení vám zajistí kvalifikovaný instalatér.
- Tlak vody 0,1 - 1 MPa vašeho vodovodu vám zajistí efektivnější chod vaší pračky (tlak 0,1 MPa představuje u zcela otevřeného kohoutku průtok více než 8 litrů vody za 1 minutu).
- Po dokončení připojení zkontrolujte, zda spoje netečou, úplným otevřením přívodu vody.
- Zkontrolujte, zda nejsou přívodní hadice ohnuté, zlomené nebo prasklé.
- Přívodní hadice připevněte k 3/4" vodovodnímu kohoutu se závitem.
- Pokud má pračka dvojitý přívod vody (pro studenou a teplou vodu), teplota teplé vody by měla být maximálně 70 °C.



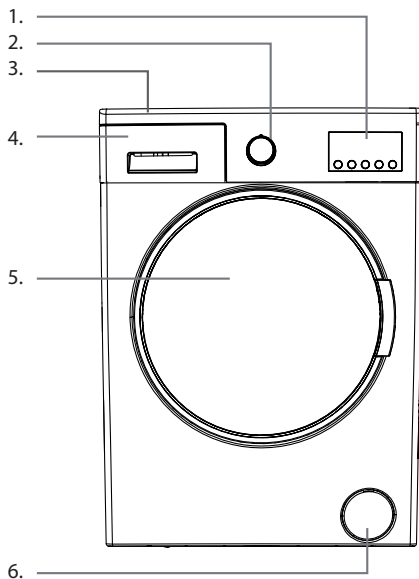
Připojení odpadu

- Zkontrolujte, zda nejsou přívodní hadice ohnuté, zkroucené, prasklé nebo příliš natažené.
- Vypouštěcí hadice by měla být instalována ve výšce min. 60 cm a max. 100 cm nad zemí.
- Konec vypouštěcí hadice můžete nasadit přímo na odpadní otvor nebo speciální koncovku připevněnou na odpadu umyvadla.
- Nikdy se nepokoušejte vypouštěcí hadici prodloužit jejím nastavováním.

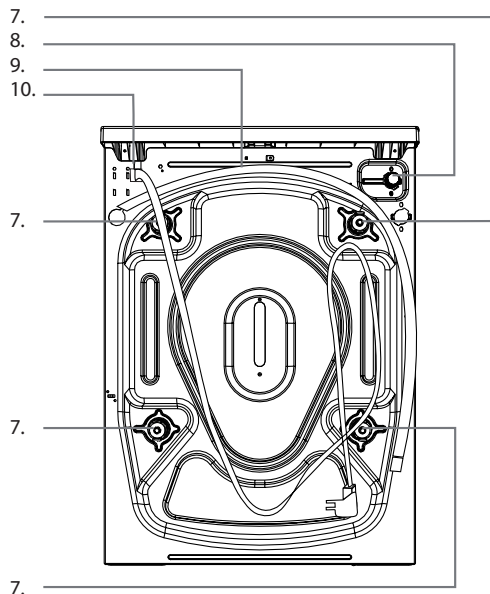


ČÁST 3: POPIS PŘÍSTROJE A OVLÁDACÍHO PANELU

Popis přístroje

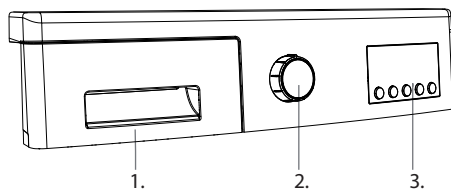


1. Displej
2. Volič programů
3. Horní kryt
4. Zásuvka pro prací prostředek
5. Buben
6. Kryt čerpadla



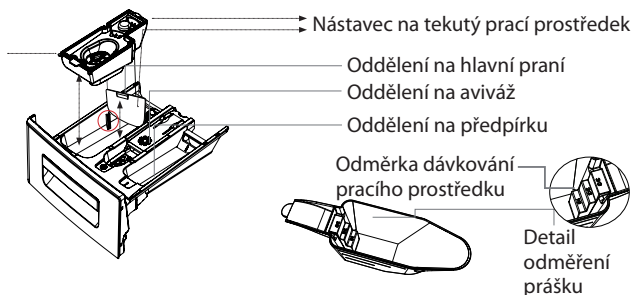
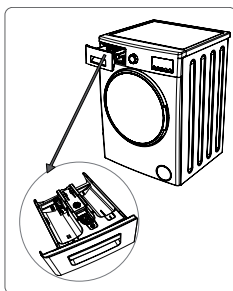
7.

Ovládací panel



1. Zásuvka pro prací prostředek
2. Volič programů
3. Displej

Zásuvka na prací prostředek



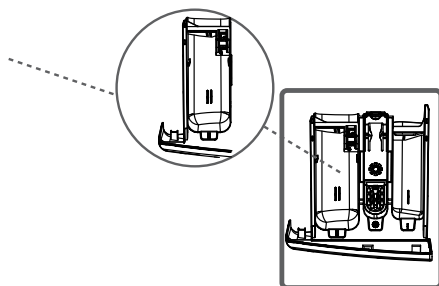
Pokud budete používat tekutý prací prostředek, je třeba použít speciální nástavec na tekutý prací prostředek. (Tento se nachází v příslušenství pračky.) Tekuté prací prostředky můžete použít pro všechny prací programy bez předpírky. Nástavec vložte do oddělení pro hlavní praní - viz obrázek výše; a podle potřeby nalijte tekutý prací prostředek. Nepřekračujte rysku maxima. Vždy vyjměte nástavec, pokud budete používat sypký prací prostředek.

POZNÁMKA:

Příslušenství se může měnit v závislosti na modelu.

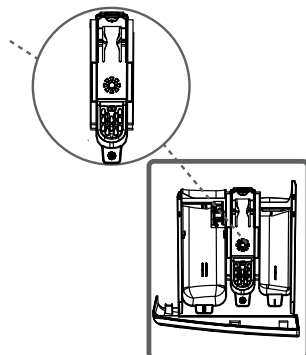
Oddělení na hlavní praní

Do této části zásuvky vkládejte pouze prací prostředek (tekutý nebo prášek), odstraňovač vodního kamene apod. Při použití tekutého pracího prostředku použijte speciální nástavec. Tento se nachází v příslušenství pračky.



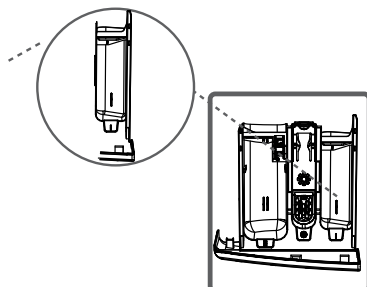
Oddělení na aviváž

V této části používejte pouze aviváž (doporučujeme používat množství a typ aviváže dle instrukcí výrobce aviváže a prádla). Občas mohou zbytky aviváže zůstat v přihrádce. Je to tím, že je aviváž viskózní. Abyste tomuto zabránili, doporučujeme používat méně viskózní (tzn. lepkavou) aviváž, nebo ji můžete naředit vodou.

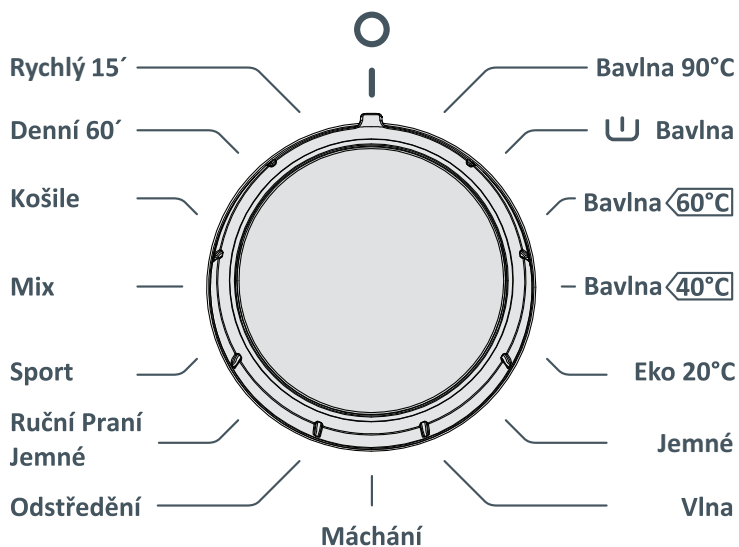


Oddělení na předpírku

Tuto část naplňte pouze, pokud byla vybrána funkce předpírku. Doporučujeme tuto funkci používat pouze u silně zašpiněného prádla. Více informací dále v návodu.

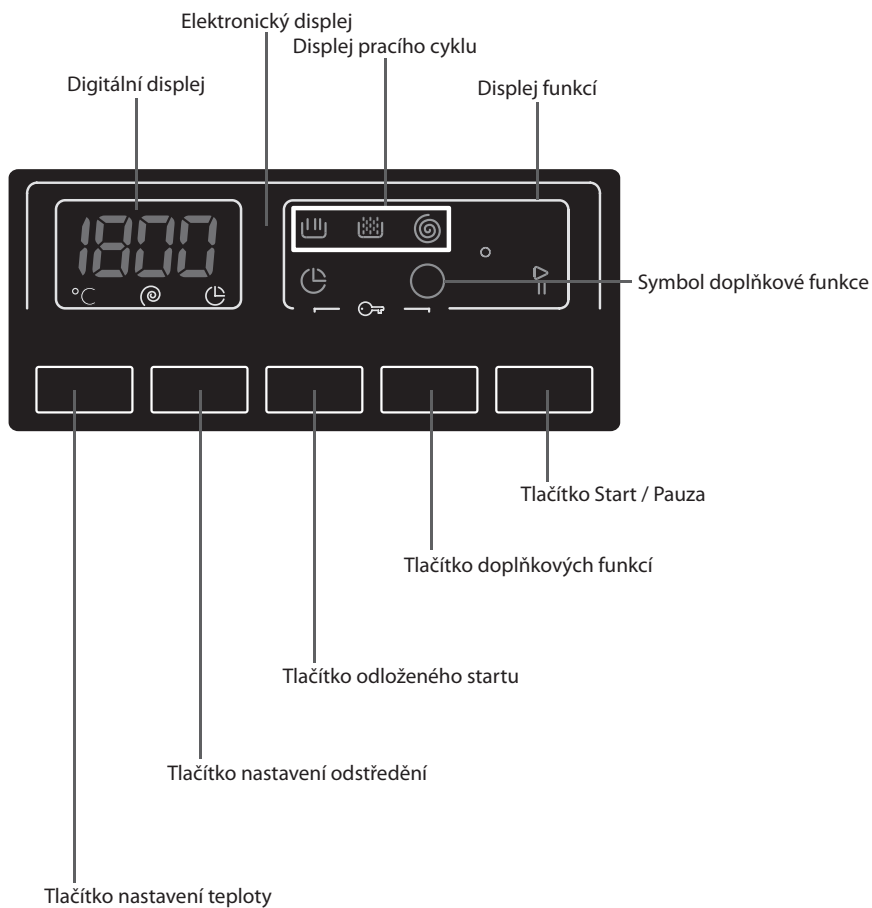


Volič programů



Pomocí voliče programů zvolte program, ve kterém chcete vyprat vaše prádlo. Výběr programu můžete provádět otáčením voliče programů oběma směry. Při nastavování dbejte, aby byl symbol na voliči programů přesně na vámi vybraném programu praní. Pokud volič programů přepnete do polohy O (vypnuto), pračka vypustí vodu, aby dokončila (zrušila) cyklus programu. Po dokončení vypouštění se pračka přepne do pohotovostního režimu. Nyní můžete vybrat jiný program, který chcete spustit.

Displej



Na displeji se zobrazuje nastavená doba odloženého startu, otáčky odstředění, vybrané doplňkové funkce a stav právě probíhajícího programu (▬ předpírka / prací cyklus / ▬ máchání / © odstředění). Současné světelné LED kontrolky oznamují aktuální stav pracího programu i kombinace LED kontrolkek oznamují varovná hlášení.

ČÁST 4: PRANÍ PRÁDLA

- Pračku zapojte do zásuvky.
- Otevřete přívod vody.





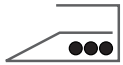










První praní

Uvnitř pračky může po výrobních testech a zkouškách zůstat voda. Doporučujeme proto provést první praní bez prádla, abyste tuto vodu vypustili; do přihrádky 2 na prací prostředky nasypejte půl odměrky běžného pracího prostředku a zvolte program pro bavlnu při 90 °C.

Třídění prádla

- Prádlo rozdělte podle typu (bavlna, syntetika, jemné, vlna apod.), teploty při praní a míry znečištění.
- Nikdy neperte bílé prádlo spolu s barevným.
- Protože vaše nové barevné prádlo může pustit barvu, perte ho samostatně.
- Před vložením prádla do pračky zkontrolujte kapsy, zda v nich nezůstaly žádné předměty. Tím zabráníte možnému poškození oblečení i pračky.
- Zapněte zipy a knoflíky na prádle.
- Ze záclon a závěsů odstraňte plastové nebo kovové háčky nebo je vložte do pracího sáčku a zavažte ho.
- Oděvy, jako jsou kalhoty, pleteniny, trička a tílka, otočte naruby.
- Malé kousky, jako jsou ponožky a kapesníky, perte v pracím sáčku.

Prací symboly

	Vhodné pro bělení		Nepoužívejte bělení.
	Normální praní		Maximální teplota žehlení je 150 °C
	Maximální teplota žehlení je 200 °C		Nesmí se žehlit.
	Možnost chemického čištění		Nesmí být chemicky čištěno.
	Sušte na ploché podložce.		Věste po odstředění.
	Sušte pověšené.		Neždímejte.
	Čištění pouze perchlorem, plynem, alkoholem nebo R113.		Čištění pouze perchlorem, plynem, alkoholem nebo R113.
	Chemické čištění se všemi druhy prostředků		

Provoz pračky

Vložení prádla do pračky

- Otevřete dvířka pračky.
- Zkontrolujte, zda se v bubnu nenachází žádné cizí předměty, prádlo ani zvířata. V bubnu pračky mohlo zůstat prádlo z předchozího praní. Vyndejte prádlo z pračky.
- Prádlo rozložte rovnoměrně do pračky. Veliké kusy, jako jsou prostěradla nebo povlečení složte způsobem uvedeným na obrázku níže.
- Každý kus vložte samostatně.
- Při zavírání dvířek pračky dávejte pozor, aby se do dvířek nezachytilo žádné prádlo.
- Ujistěte se, že jsou dvířka pračky řádně zavřena.
- Pevně zavřete dvířka pračky, v opačném případě se pračka nespustí.

Dávkování pracího prostředku

Množství pracího prostředku, které použijete do pračky, závisí na následujících kritériích:

- Spotřeba pracího prostředku se mění spolu s mírou zašpinění prádla.
- Pro mírně špinavé prádlo nepoužívejte předpírku a do přihrádky 2 zásuvky pro prací prostředky vám postačí malé množství pracího prostředku.
- Funkci předpírky používejte pouze pro silně znečištěné prádlo.
- Pro nadměrně silně špinavé prádlo zvolte program s předpírkou, nasype 1/4 odměrky pracího prostředku do přihrádky 1 pro prací prostředky a zbývající množství odměrky nasype do přihrádky 2.
- V pračce používejte prací prostředky speciálně určené pro automatické pračky. Dávkování prostředku je uvedeno na jeho obalu.
- Při zvýšené tvrdosti vody se rovněž zvyšuje množství pracího prostředku nezbytné k praní.
- Při zvýšeném množství prádla se rovněž zvyšuje množství pracího prostředku nezbytné k praní.
- Změkčovací prostředek (aviváž) nalijte do přihrádky pro aviváž v zásobníku pro prací prostředky. Nepřekračujte rysku MAX. V opačném případě vyteče aviváž sifonem do vody používané na praní. Hodně hustou aviváž byste před nalitím do přihrádky měli naředit vodou. Hustá aviváž by totiž jinak mohla ucpat sifon a zabránit tak napuštění aviváže do pračky.
- Tekuté prací prostředky můžete použít pro všechny prací programy bez předpírky. Nástavec vložte do 2. oddělení určeného pro hlavní praní a podle potřeby nalijte tekutý prací prostředek.

Výběr programu a funkcí

Zvolte program a přídatné funkce odpovídající vašemu prádlu pomocí voliče programů.

Doplňkové funkce

Před spuštěním programu můžete doplnit program o doplňkové funkce pro zlepšení výsledků praní.

Stisknete příslušné tlačítko doplňkové funkce. Na displeji se rozbliká symbol doplňkové funkce. Pokud symbol doplňkové funkce jen krátce zabliká, není funkce dostupná.

POZNÁMKA:

Doplňkové funkce nejsou kompatibilní se všemi programy.

Pro výběr doplňkové funkce je pouze omezená časová doba.

Vzájemná kombinace doplňkových funkcí není dostupná u všech programů.

Výběr programu a funkcí

Zvolte program a přídatné funkce odpovídající vašemu prádlu pomocí voliče programů.

Doplňkové funkce

Před spuštěním programu můžete doplnit program o doplňkové funkce pro zlepšení výsledků praní. Stiskněte příslušné tlačítko doplňkové funkce. Na displeji se rozblíká symbol doplňkové funkce. Pokud symbol doplňkové funkce jen krátce zabliká, není funkce dostupná.

POZNÁMKA:

Doplňkové funkce nejsou kompatibilní se všemi programy.

Pro výběr doplňkové funkce je pouze omezená časová doba.

Vzájemná kombinace doplňkových funkcí není dostupná u všech programů.

System detekce poloviční náplně

Pračka je vybavena systémem detekce poloviční náplně bubnu. Pokud vložíte do bubnu pračky poloviční nebo ještě méně prádla, než je maximální množství, pračka automaticky tuto skutečnost zjisti a zkrátí dobu pracího cyklu, včetně snížení spotřeby vody i energie.

Nastavení teploty

Pomocí tlačítka nastavení teploty můžete nastavit teplotu praní.

Po zvolení programu praní se automaticky na digitálním displeji zobrazí přednastavená teplota daného programu.

Opakovaným stisknutím tlačítka nastavení teploty můžete snížit teplotu až na studenou vodu.

Pokud jste omylem přešli požadovanou teplotu, opakovaným stisknutím tlačítka nastavení teploty ji můžete znovu vybrat.

POZNÁMKA:

Teplotu vybraného programu nelze navýšit. Přednastavená teplota zobrazená na digitálním displeji je maximální vhodná teplota pro daný program.

Nastavení odstředění

Můžete upravit rychlost otáček při odstředění pomocí tohoto tlačítka.

Po výběru programu se na displeji zobrazí přednastavená rychlost otáček odstředění.

Opakovaným stisknutím tlačítkem odstředění můžete změnit nastavenou rychlost otáček.


Pokud jste omylem přešli požadovanou hodnotu otáček, opakovaným stisknutím tlačítka nastavení odstředění ji můžete znovu vybrat.

POZNÁMKA:

Hodnotu odstředění vybraného programu nelze navýšit. Přednastavená hodnota odstředění zobrazená na digitálním displeji je maximální vhodná hodnota odstředění pro daný program.

Funkce odložený start

Tato funkce umožňuje odložit spuštění praní v rozmezí od 1 do 23 hodin.

Stiskněte tlačítko odloženého startu a na displeji se zobrazí „1 h“. Současně se rozblíká symbol .

Stiskněte tlačítko odloženého startu opakovaně, dokud se na displeji nezobrazí požadovaná doba.

Pro uložení nastaveného času stiskněte libovolné tlačítko jiné doplňkové funkce vyjma tlačítka Start / Pauza.

Pokud jste omylem přešli požadovaný čas, opakovaným stisknutím tlačítka odložený start ho můžete znovu vybrat.

Pokud potřebujete odložený start zrušit, stiskněte tlačítko odloženého startu jednou. Z displeje zmizí symbol



Pro konečnou aktivaci funkce odloženého startu stiskněte tlačítko Start / Pauza.


Snadné žehlení

Tato funkce napomáhá snadnému žehlení tím, že je prádlo méně zmačkané.

Stiskněte opakovaně tlačítko doplňkových funkcí, dokud se na displeji nerozblíká symbol .

Anti-alergenní funkce

Vybrané programy je možné doplnit o anti-alergenní funkci, která doplní zvolený program o extra máchání.

Stiskněte opakovaně tlačítko doplňkových funkcí, dokud se na displeji nerozblíká symbol .


Rychlé praní

Výběrem této funkce je možné zkrátit dobu pracího programu, čímž se sníží spotřeba vody i energie.

Doporučujeme tuto funkci používat, pokud je množství prádla menší než poloviční množství.

Stiskněte opakovaně tlačítko doplňkových funkcí, dokud se na displeji nerozblíká symbol .

POZNÁMKA:

Pokud vložíte do bubnu pračky poloviční nebo ještě méně prádla, než je maximální množství, pračka automaticky tuto skutečnost zjistí a zkrátí dobu pracího cyklu, včetně snížení spotřeby vody i energie. Jakmile pračka detekuje poloviční množství, na displeji se automaticky rozblíká světelná kontrolka symbolu .

Předpírka

Hlavní praní je možné doplnit o funkci předpírka, která je vhodná pro zvláště zašpiněné prádlo. Při použití této funkce je třeba do přihrádky pro předpírku doplnit prací prášek.

Stiskněte opakovaně tlačítko doplňkových funkcí, dokud se na displeji nerozblíká symbol .

POZNÁMKA:

Funkce předpírka prodlouží vybraný program po určitou dobu. Tato doba závisí na typu zvoleného programu. Nepoužívejte tekuté prací prostředky v oddělení pro předpírku.

Extra máchání

Program můžete doplnit funkcí extra máchání.

Stiskněte opakovaně tlačítko doplňkových funkcí, dokud se na displeji nerozblíká symbol .

Spuštění programu

Zvolený program spustíte stisknutím tlačítka Start/Pauza.

Pokud stisknete toto tlačítko, zatímco je program v běhu, dojde k přerušení programu.

Pokud se pračka uvede do pohotovostního režimu, světelná kontrolka Start/Pauza krátce zabliká.

Zrušení programu

Zrušení právě probíhajícího programu

Otočte volič programů do polohy 0.

Pračka se zastaví a program bude zrušen.

Pro odčerpání vody otočte voličem programu do libovolné polohy.
Dojde k automatickému odčerpání vody.
Nyní můžete vybrat nový program.

Konec programu

Zvolený program bude automaticky ukončen po poslední etapě.

Na displeji se rozblíká světelná kontrolka konce programu.

Posuňte volič programů do pozice 0.

Vytáhněte přívodní kabel ze síťové zásuvky.

Uzavřete přívod vody.

Otevřete dvířka bubny a vyjměte prádlo.

Po dokončení praní nechte dvířka pračky otevřená, aby zbylá voda v bubnu pračka mohla vyschnout.

Důležité

Dvířka budete moci otevřít až po cca 2 minutách, neboť budou zablokována. Tato doba není zahrnuta v celkové době pracího cyklu.

Dětský zámek

Funkce dětský zámek slouží k zablokování ovládání pračky, aby nedošlo k neoprávněné změně programu nebo nastavení pračky.

Stiskněte a podržte současně tlačítka doplňkových funkcí a odloženého startu po dobu asi 3 sekund. Na displeji se rozblíká symbol „CL“.

Pokud stisknete jakékoliv tlačítko, zatímco je dětský zámek aktivní, na displeji se krátce zobrazí „CL“.

Aktivní dětský zámek umožňuje opětovné spuštění programu, pokud byl přerušen otočením voliče programu do polohy 0.

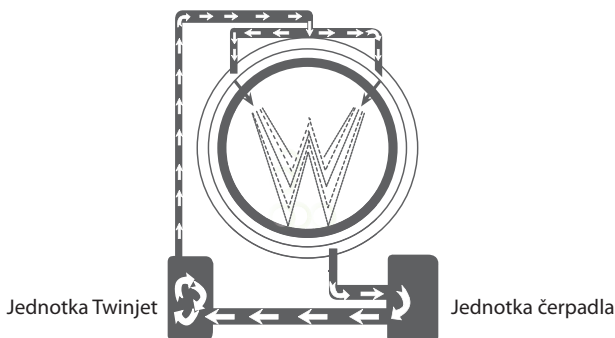
Pro zrušení dětského zámku stiskněte a podržte současně tlačítka doplňkových funkcí a odloženého startu po dobu asi 3 sekund. Na displeji se zmizí symbol „CL“.

Systém TWINJET

Voda s pracím práškem bude do bubnu vstříknuta dvěma směry. Voda společně s pracím práškem bude smíchána v systému TWINJET.

Voda bude do bubnu vehnána takovým směrem, aby byl zajištěn lepší prací výsledek.

Systém TWINJET zajistí lepších pracích výsledků v kratším čase a se sníženou spotřebou energie a vody.



ČÁST 5 : TABULKA PROGRAMŮ

Program	Teplota	Max. množství suchého prádla	Příhrádka	Doba trvání	Popis prádla
Bavlna 90°	90 °C	7,0 kg	2	200 min	Silně zašpiněné bavlněné, lněné prádlo (spodní prádlo, ubrusy, ručníky (max. 3,5 kg), ložní prádlo apod.)
Bavlna předpírka	60 °C	7,0 kg	1 + 2	165 min	Zašpiněné bavlněné, lněné prádlo (spodní prádlo, ubrusy, ručníky (max. 3,5 kg), ložní prádlo apod.)
Bavlna Eco	60 °C	7,0 kg	2	205 min	Zašpiněné bavlněné, lněné prádlo (spodní prádlo, ubrusy, ručníky (max. 3,5 kg), ložní prádlo apod.)
Bavlna 40°	40 °C	7,0 kg	2	195 min	Zašpiněné bavlněné, lněné prádlo (spodní prádlo, ubrusy, ručníky (max. 3,5 kg), ložní prádlo apod.)
Eko 20°	20 °C	3,5 kg	2	98 min	Mírně zašpiněné bavlněné, lněné prádlo (spodní prádlo, ubrusy, ručníky (max. 2,0 kg), ložní prádlo apod.)
Jemné	40 °C	3,5 kg	2	91 min	Zašpiněné syntetické prádlo (silonové ponožky, košili, blůzy, jiné syntetické prádlo apod.)
Vlna	30 °C	2,5 kg	2	55 min	Vlněné prádlo vhodné pro praní v pračce.
Máchání	-	7,0 kg	-	42 min	Pokud potřebujete do pracího programu začlenit dodatečné máchání.
Odstředění	-	7,0 kg	-	17 min	Pokud potřebujete do pracího programu začlenit dodatečné odstředění.
Ruční praní / Jemné	30 °C	2,5 kg	2	100 min	Prádlo vhodné pro mytí v ruce nebo jemné prádlo vhodné pro praní v pračce.
Sport	30 °C	3,5 kg	2	79 min	Sportovní oblečení
Mix	30 °C	3,5 kg	2	85 min	Zašpiněné bavlněné, syntetické, barevné nebo lněné prádlo
Košile	60 °C	3,5 kg	2	110 min	Zašpiněné bavlněné, syntetické košile a blůzy
Denní 60 min	60 °C	3,0 kg	2	60 min	Krátký program pro zašpiněné bavlněné, barevné a lněné prádlo – 60 °C po 60 minut.
Rychlý 15 min	30 °C	2,0 kg	2	15 min	Krátký program pro mírně zašpiněné bavlněné, barevné a lněné prádlo.

POZNÁMKA:

Výsledná doba pracího cyklu se může měnit v závislosti na množství prádla, typu vody, okolní teplotě, volbě doplňkových funkcí apod.

Množství pracího prášku dávkuje podle množství vkládaného prádla do bubny pračky.

ČÁST 6: ÚDRŽBA A ČIŠTĚNÍ

- Pračku odpojte ze zásuvky.
- Uzavřete přívod vody.

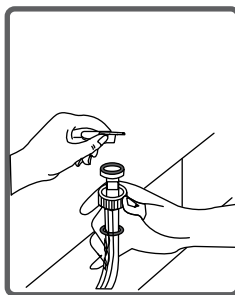
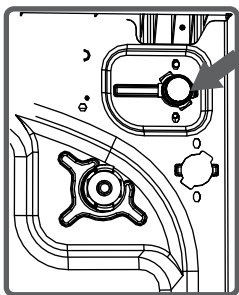
UPOZORNĚNÍ!

Pračka a její části mohou být poškozeny, pokud používáte prostředky s rozpouštědly. Nepoužívejte prací prostředky ani aviváže s rozpouštědly.

Filtry přívodu vody

Na konci přívodní hadice připojené ke kohoutku a na koncích přívodních ventilů jsou filtry zabraňující pronikání nečistot a cizího materiálu ve vodě do pračky. Pokud pračka nenapouští dostatečné množství vody, přestože je přívod vody otevřený, vyčistěte tyto filtry.

- Odpojte přívodní hadici.
- Vyměňte pomocí pinzety filtry z přívodních ventilů a omyjte je kartáčkem.
- Vyměňte rukou filtry přívodních hadic na konci připojovaném ke kohoutku i s těsněním a vyčistěte je.
- Po vyčištění filtry nasadte stejným způsobem zpět.



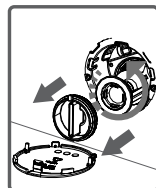
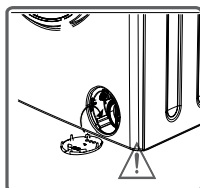
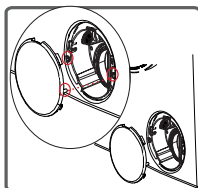
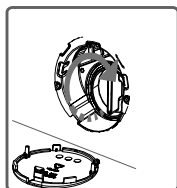
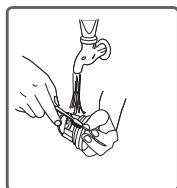
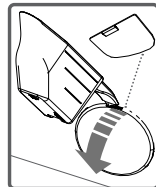
VAROVÁNÍ:

K ucpaní filtrů přívodu vody může dojít vlivem připojení k nekvalitní vodě nebo nedostatečné údržbě apod. Znečištěné filtry mají za následek únik vody, který může způsobit škodu na pračce i na majetku. Poškození způsobené nesprávnou údržbou filtrů nejsou hrazeny v záručních podmínkách.

Filtr čerpadla

Filtrační systém čerpadla prodlužuje životnost čerpadla, které je používáno k vypouštění špinavé vody. Zajišťuje, aby se do čerpadla nedostala cupanina z prádla. Doporučujeme čistit filtr čerpadla každé 2-3 měsíce. Filtr čerpadla vyčistíte takto:

- Otevřete kryt na spodní lišty pomocí odměrky nebo nástavce (v závislosti na modelu). Před otevřením krytu filtru před něj postavte nádobu, do které vyteče případná zbylá voda z pračky.
- Kryt filtru uvolněte jeho otočením proti směru hodinových ručiček a vypusťte vodu.
- Z filtru odstraňte veškerý cizí materiál.
- Zkontrolujte ručně otáčení čerpadla.
- Po vyčištění čerpadla nasadte filtr zpět jeho otáčením ve směru hodinových ručiček.
- Kryt spodní lišty nasadte zpět.
- Nezapomeňte, že pokud filtr nenasadíte zpět správně, poteče vám z pračky voda.



VAROVÁNÍ:

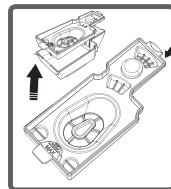
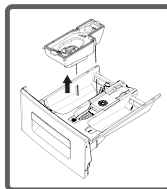
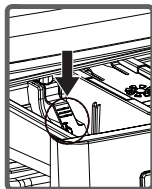
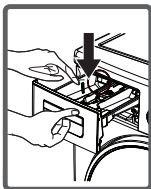
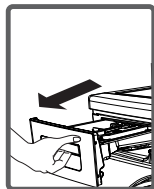
Nebezpečí opaření!

Protože voda v čerpadle může být velmi horká, vyčkejte, až vychladne

Zásuvka pro prací prostředek

Časem se mohou v zásuvce a v otvoru pračky vytvářet usazeniny pracích prostředků. Zásuvku pro prací prostředky proto pravidelně čistěte od nahromaděných usazenin. Zásuvku vyjmete takto:

- Zásuvku úplně vytáhněte.
- Stiskněte víčko sifonu uvnitř zásuvky nadoraz a táhněte zásuvku, až ji vyjmete ven.
- Umyjte vodou a kartáčkem.
- Odstraňte usazeniny nahromaděné uvnitř otvoru pro zásuvku, aniž by se dostaly do pračky.
- Až zásuvka uschne, zasuňte ji zpět do pračky uvedeným postupem, jen v opačném pořadí.



Uzávěr sifonu násypky

Vytáhněte zásuvku pro prací prostředky. Vyjměte uzávěr sifonu násypky a vyčistěte ho řádně od zbytků aviváže. Čistý uzávěr sifonu násypky instalujte zpět na své místo. Zkontrolujte, zda je řádně vložen. Uzávěr sifonu násypky

Plášť pračky

Pračku čistěte zvenčí vlažnou vodou a jemným čisticím prostředkem, který nepoškodí povrchovou úpravu pláště pračky. Po opláchnutí čistou vodou pračku otřete měkkou a suchou utěrkou.

Buben

V pračce nenechávejte žádné kovové předměty, jako jsou jehly, svorky nebo mince. Tyto předměty mohou způsobit vznik rezavých skvrn na bubnu. Pokud chcete tyto skvrny eliminovat, použijte čisticí prostředek bez chlóru a dodržte pokyny výrobce čisticího výrobku. K odstraňování rezavých skvrn nikdy nepoužívejte drátěnky na nádobí ani jiné podobné brusné prostředky.

Odstranění vodního kamene z pračky

Doporučujeme použít běžně dostupný odstraňovač vodního kamene a dodržte pokyny uvedené na obalu.

VAROVÁNÍ:

Směsi pro odstranění vodního kamene obsahují kyseliny a ty mohou způsobit změnu barev vašeho prádla a nepříznivě ovlivnit vaši pračku.

ČÁST 7: PRAKTICKÉ INFORMACE

Alkoholické nápoje: Skvrnu nejdřív předepte ve studené vodě, potom ji potřete glycerinem a vodou a opláchněte roztokem vody a octa.

Leštidlo na boty: Skvrnu nejdřív lehce vydrhněte, aniž byste poškodili tkaninu, pracím prostředkem a opláchněte. Pokud nepustí, potřete ji roztokem z jednoho dílu čistého alkoholu (96 stupňů) a 2 dílů vody a následně ji vyperte ve vlažné vodě.

Čaj a káva: Část prádla se skvrnou napněte na vršek nádoby a vypláchněte v co nejteplejší vodě, kterou vaše prádlo snese. Pokud je to pro vaše prádlo vhodné, vyperte skvrnu v louhu.

Čokoláda a kakao: Nechte vaše prádlo ve studené vodě a vydrhněte mýdlem nebo pracím prostředkem, potom vyperte v tak teplé vodě, jak moc vaše prádlo snese. Pokud na prádle stále zůstává mastná skvrna, omyjte ji peroxidem vodíku (v poměru 3 %).

Kečup: Po oškrábání zaschlých zbytků, aniž byste vaše prádlo poškodili, nechte namočené asi 30 minut ve studené vodě a vyperte pracím prostředkem.

Vývar, vejce: Odstraňte zaschlé zbytky a otřete houbičkou nebo měkkou utěrkou namočenou ve studené vodě. Potřete pracím prostředkem a vyperte zředěným louhem.

Mastné a olejové skvrny: Nejdřív otřete zbytky. Skvrnu potřete pracím prostředkem a následně vyperte ve vlažné mýdlové vodě.

Hořčice: Nejdřív potřete skvrnu glycerinem. Potřete pracím prostředkem a následně vyperte. Pokud skvrna nezmizí, potřete ji alkoholem (na syntetiku a barevné prádlo použijte roztok 1 dílu alkoholu a 2 dílů vody)

Krev: Nechte vaše prádlo ve studené vodě asi 30 minut. Pokud skvrna nezmizí, namočte do roztoku vody a čpavku (3 lžíce čpavku na 4 litry vody) asi na 30 minut.

Smetana, zmrzlina a mléko: Nechte vaše prádlo ve studené vodě a potřete skvrnu pracím prostředkem. Pokud skvrna nezmizí, potřete ji louhem ve správném poměru pro daný typ tkaniny (nepoužívejte louh na barevné prádlo).

Hlína: Skvrny od hlíny odstraňte co nejdříve. Vyperte je pracím prostředkem, a pokud nezmizí, potřete je okysličenou vodou (v poměru 3 %).

Inkoust: Skvrnu namočte do studené vody a počkejte, až se inkous ve vodě rozpustí. Potom skvrnu potřete vodou s citronovou šťávou a pracím prostředkem, vyčkejte asi 5 minut a vyperte.

Ovoce: Část prádla se skvrnou napněte na vršek nádoby a polijte studenou vodou. Na skvrnu nelijte horkou vodu. Otřete studenou vodou a glycerinem. Vyčkejte 1-2 hodiny a pokapejte bílým octem, potom opláchněte.

Skvrny od trávy: Potřete skvrnu pracím prostředkem. Pokud to tento typ prádla umožňuje, vyperte skvrnu v louhu. Vlněné oděvy potřete alkoholem. (Na barevné použijte směs 1 dílu čistého alkoholu a 2 dílů vody).

Olejové barvy: Skvrny byste měli odstranit před jejich zaschnutím pomocí ředidla. Potom je potřete pracím prostředkem a vyperte.

Skvrny od sežehnutí: Pokud to vaše prádlo umožňuje, můžete do vody na praní přidat louh. U vlněného prádla byste měli skvrnu přikrýt utěrkou navlhčenou v okysličené vodě, přes to položte suchou utěrku a skvrnu vyžehlete. Po vymáčení byste měli prádlo pořádně vyprat.

ČÁST 8: PŘEDCHÁZENÍ DROBNÝM PORUCHÁM

Veškeré nezbytné opravy pračky by měl provést autorizovaný servis. Pokud je nutné vaši pračku opravit nebo nejlépe schopní závadu odstranit pomocí níže uvedených informací:

- Pračku odpojte ze zásuvky.
- Uzavřete přívod vody.
- Obratě se na nejbližší autorizovaný servis.

ZÁVADA	MOŽNÁ PŘÍČINA	ZPŮSOB ODSTRANĚNÍ
Vaše pračka nefunguje.	Je vypojená ze zásuvky.	Zapojte zástrčku do zásuvky.
	Je spálená pojistka.	Vyměňte pojistku.
	Došlo k výpadku elektrického proudu.	Zkontrolujte, zda jde elektrický proud.
	Nestiskli jste tlačítko Start/pauza.	Stiskněte tlačítko Start/pauza.
	Volič programů je v poloze STOP (vypnuto).	Volič programů přepněte do požadované polohy.
	Nejsou dovřená dvířka pračky.	Zavřete dvířka pořádně. Měli byste slyšet, jak cvaknou.
Vaše pračka nenapouští vodu.	Je zavřený přívod vody.	Otevřete přívod vody.
	Může být ohnutá přívodní hadice.	Zkontrolujte přívodní hadici.
	Přívodní hadice je ucpaná.	Vyčistěte filtry přívodní hadice. (*)
	Filtr přívodního ventilu je ucpaný.	Vyčistěte filtry přívodního ventilu. (*)
Nejsou dovřená dvířka pračky.	Zavřete dvířka pořádně. Měli byste slyšet, jak cvaknou.	
Vaše pračka nevypouští vodu.	Vypouštěcí hadice je ucpaná nebo ohnutá.	Zkontrolujte vypouštěcí hadici.
	Filtr čerpadla je ucpaný.	Vyčistěte filtr čerpadla. (*)
Pračka vibruje.	Pračka není vyrovnaná.	Vyrovnejte pračku. (**)
	Neodstranili jste transportní šrouby.	Odstraňte transportní šrouby. (**)
	V bubnu je malé množství prádla.	Toto pračku nijak nepoškodí.
	Pračka je přetížena nebo je prádlo nerovnoměrně rozprostřeno.	Nevkládejte více prádla, než je doporučené množství, a ujistěte se, že je prádlo rovnoměrně vloženo do pračky.
	Pračka se opírá o tvrdý povrch.	Vyvarujte se instalaci pračky na tvrdém povrchu. Při instalaci pračky nechte mezi ní a stěnou nebo tvrdým povrchem 2 cm volného místa.
V zásuvce pro prací prostředky je nadměrné množství pěny.	Použili jste nesprávné množství pracího prostředku.	Stiskněte tlačítko Start/Pauza. Tvorbě pěny zabráníte, když do zásuvky pro prací prostředek nalijete směs lžice aviváže a půl litru vody. Po 5-10 minutách stiskněte opět tlačítko Start/Pauza. Při dalším praní použijte správné množství pracího prostředku.
	Nevhodný prací prostředek.	V pračce používejte pouze prací prostředky speciálně určené pro automatické pračky.

Neuspokojivý výsledek praní.	Míra zašpinění vašeho prádla neodpovídá vámi vybranému programu.	Vyberte program vhodný pro danou míru zašpinění vašeho prádla. (Více informací v tabulce programů.)
	Nedostatečné množství pracího prostředku.	Použijte množství pracího prostředku podle míry zašpinění.
	Překročili jste maximální doporučené množství vloženého prádla do bubnu.	Množství prádla vloženého do pračky by nemělo překročit maximální kapacitu pračky.
Voda je z pračky vypuštěna ihned po jejím napuštění.	Konec vypouštěcí hadice je podle pračky příliš nízký.	Vypouštěcí hadici umístěte do odpovídající výšky. (***)
Během praní není v bubnu vidět voda.	Nejde o závadu. Voda je v části bubnu, která není vidět.	
Na prádle jsou zbytky pracího prostředku.	Na prádle se mohou v podobě bílých skvrn objevit zbytky pracího prostředku.	Nastavením vaší pračky spusťte program doplňkového máchání nebo po usušení prádla odstraňte skvrny kartáčem.
Na prádle jsou zbytky pracího prostředku.	Tyto skvrny mohou být způsobeny olejem, krémem nebo masťou.	Při příštím praní použijte maximální možné množství pracího prostředku stanovené jeho výrobcem.
Neproběhne odstřeďování nebo proběhne se zpožděním.	Nejde o závadu. Aktivoval se systém nevyvážené náplně.	Systém kontroly nevyvážené náplně se snaží rovnoměrně rozložit prádlo v bubnu. Odstřeďování bude spuštěno, jakmile bude prádlo rovnoměrně rozloženo. Při dalším praní rozprostřete prádlo v bubnu pračky rovnoměrně.




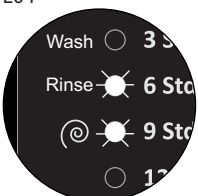
(*) Viz strana 18.

(**) Viz strana 4.

(***) Viz strana 6.

ČÁST 9: AUTOMATICKÝ SYSTÉM DETEKCE PORUCH

Vaše pračka je vybavena systémy, které během praní neustále kontrolují správný průběh a v případě jakékoliv poruchy jednat zajistí nezbytná opatření a zároveň vás na závadu upozorní.

Chybový kód	Možná příčina	Řešení
E01 	Otevřená dvířka pračky.	Zavřete dvířka pračky. Pokud problém přetrvává, pračku vypněte a odpojte ze zásuvky a okamžitě se obraťte na nejbližší autorizovaný servis.
E02 	Nízký tlak vody nebo je v bubnu pračky málo vody.	Vyčistěte filtr čerpadla. Pokud problém trvá, obraťte se na nejbližší autorizovaný servis. (*)
E03 	Čerpadlo je poškozeno, filtr čerpadla je ucpaný nebo elektronika čerpadla je nefunkční.	Vyčistěte filtr čerpadla. Pokud problém trvá, obraťte se na nejbližší autorizovaný servis.
E04 	V pračce je nadměrné množství vody.	Zavřete dvířka. Pokud problém trvá, obraťte se na nejbližší autorizovaný servis.

(*) Zkontrolujte také údaje v kapitole „ÚDRŽBA A ČIŠTĚNÍ“.

ČÁST 10: INFORMAČNÍ LIST

Informační list
INFORMAČNÍ LIST: Philco

Obchodní značka Philco:



Značka	Philco
Prodejní označení	PLD 1473 F
Kapacita praní (kg) - bavlna 60°C	7
Třída energet. účinnosti (A... nízká spotřeba el. energie až G... vysoká spotřeba el. energie) praní, odstředování, sušení na jeden cyklus	A+
Roční spotřeba energie (kWh) bavlna - 60°C *	222
Spotřeba energie (kWh) - 60°C/cyklus	1,19
Roční spotřeba vody - (l) praní, sušení - bavlna 60°C *	10 337
Třída odstředování	B
Maximální otáčky (praní)	1 400
Trvání standardního programu - bavlna 60°/40° (min)	205/160
Hlučnost dB (re 1pW) ** - praní	58
Použití	volně stojící
Hlučnost dB (re 1pW) ** - odstředování	79
Rozměry cm (vxšxh)	84,5x59,7x52,7
Váha kg	71,5

Standardní program pro bavlnu pro praní při 60°C je standardní prací program, na který se vztahují informace uvedené na štítku. Tento program je vhodný pro praní běžně znečištěného bavlněného prádla a je to nejúčinnější program z hlediska kombinované spotřeby vody a energie.

* Roční spotřeba vody a energie na základě 220 standardních pracích cyklů s programem pro bavlnu při 60°C

** Hlučnost dle Evropské normy EN 60704.

POZNÁMKA:

Výše uvedená data podléhají změnám.

POKYNY A INFORMACE O NAKLÁDÁNÍ S POUŽITÝM OBALEM

Použitý obalový materiál odložte na místo určené obcí k ukládání odpadu.

LIKVIDACE POUŽITÝCH ELEKTRICKÝCH A ELEKTRONICKÝCH ZAŘÍZENÍ



Tento symbol na produktech anebo v průvodních dokumentech znamená, že použité elektrické a elektronické výrobky nesmí být přidány do běžného komunálního odpadu. Ke správné likvidaci, obnově a recyklaci předejte tyto výrobky na určená sběrná místa. Alternativně v některých zemích Evropské unie nebo jiných evropských zemích můžete vrátit své výrobky místnímu prodejci při koupi ekvivalentního nového produktu. Správnou likvidací tohoto produktu pomůžete zachovat cenné přírodní zdroje a napomáháte prevenci potenciálních negativních dopadů na životní prostředí a lidské zdraví, což by mohly být důsledky nesprávné likvidace odpadů. Další podrobnosti si vyžádejte od místního úřadu nebo nejbližšího sběrného místa. Při nesprávné likvidaci tohoto druhu odpadu mohou být v souladu s národními předpisy uděleny pokuty.

Pro podnikové subjekty v zemích Evropské unie

Chcete-li likvidovat elektrická a elektronická zařízení, vyžádejte si potřebné informace od svého prodejce nebo dodavatele.

Likvidace v ostatních zemích mimo Evropskou unii

Tento symbol je platný v Evropské unii. Chcete-li tento výrobek zlikvidovat, vyžádejte si potřebné informace o správném způsobu likvidace od místních úřadů nebo od svého prodejce.



Tento výrobek je v souladu s požadavky směrnic EU o elektromagnetické kompatibilitě a elektrické bezpečnosti.

Změny v textu, designu a technických specifikacích se mohou měnit bez předchozího upozornění a vyhražujeme si právo na jejich změnu.