

MYČKA NA NÁDOBÍ

NÁVOD K OBSLUZE

PHILCO



Famous for Quality the World Over

PDR 1592 BIT

Vážený zákazníku

Děkujeme, že jste zakoupil výrobek značky PHILCO. Aby váš spotřebič sloužil co nejlépe, přečtěte si všechny pokyny v tomto návodu.

OBSAH

ČÁST 1: PŘED UVEDENÍ DO PROVOZU	2
• Důležité bezpečnostní opatření	2
ČÁST 2: POPIS PŘÍSTROJE	5
ČÁST 3: INSTALACE	6
• Rozbalení	6
• Umístění	6
• Elektrické zapojení	7
• Přívod vody	7
• Připojení vypouštěcí hadice	8
ČÁST 4: OVLÁDACÍ PANEL	10
• Před prvním použitím	11
• Změkčovač vody	11
• Doplnění soli do zásobníku	13
• Doplnění oplachovacího prostředku	14
• Funkce mycího prostředku	15
• Dávkování mycího prostředku	16
ČÁST 5: MYTÍ NÁDOBÍ / PŘÍBORŮ	17
• Naplnění horního koše	18
• Naplnění spodního koše	18
• Nastavení horního koše	19
• Košík na příbory	20
• Zapnutí spotřebiče / spuštění mycího programu	23
• Změna programu	23
ČÁST 6: ÚDRŽBA A ČIŠTĚNÍ	25
• Filtrační systém	25
• Montáž filtru	25
• Čištění filtru	26
• Péče o myčku	26
• Ochrana před zamrznutím	27
ČÁST 7: PŘEDCHÁZENÍ DROBNÝM PORUCHÁM	29
• Chybové kódy	31
ČÁST 8: INFORMAČNÍ LIST	32

ČÁST 1: PŘED UVEDENÍ DO PROVOZU

Důležité bezpečnostní instrukce

- Čtěte pozorně a uschovejte pro další použití.
- Bezpečnost tohoto spotřebiče odpovídá průmyslovým normám a splňuje zákonné požadavky na bezpečnost spotřebičů. Nicméně se jako výrobci domníváme, že je naší povinností poskytnout vám následující bezpečnostní upozornění.
- Je nezbytně nutné, abyste si tento návod k použití uschovali a mohli ho používat i v budoucnu. Chcete-li spotřebič prodat, předat dalšímu majiteli, nebo když se budete stěhovat, vždy se přesvědčte, že je ke spotřebiči přiložen tento návod k použití, aby se i nový vlastník mohl seznámit s používáním spotřebiče a příslušným varováním.
- Před instalací nebo používáním spotřebiče si **MUSÍTE** pozorně přečíst všechny bezpečnostní instrukce i návod.
- Před prvním použitím zkontrolujte spotřebič, zda nedošlo při přepravě k poškození.
- V případě, že je spotřebič dodán v zimních měsících, kdy teplota klesá pod 0°C, před prvním použitím uskladněte spotřebič na dobu 24 hodin při pokojové teplotě.
- Tato myčka je určena k mytí domácího nádobí vhodného pro mytí v myčce. Myčku používejte pouze pro účely, pro které je určena. **Myčka je určena pro maximálně 15 sad nádobí!**
- Tento spotřebič nesmí používat osoby s omezenými fyzickými, smyslovými nebo duševními schopnostmi (včetně dětí), nebo osoby s nedostatkem zkušeností a znalostí bez odpovídajícího dozoru nebo pokynů pro použití přístroje předaných osobou odpovědnou za jejich bezpečnost.
- Děti by měly být pod dozorem, aby se zajistilo, že si se spotřebičem nebudou hrát.

Instalace

- Zkontrolujte, zda během dopravy nedošlo k poškození myčky. Poškozený spotřebič nikdy nepřipojujte. Je-li myčka poškozená, obraťte se na dodavatele.
- Všechny obaly je nutné před použitím myčky odstranit. Obalové materiály zlikvidujte řádným způsobem. Nedovoďte, aby si s obalovým materiálem hrály děti. Hrozí nebezpečí udušení!
- Elektrickou a vodovodní instalaci, které jsou nezbytné k zapojení této myčky, smí provádět pouze kvalifikovaná osoba s příslušným oprávněním.
- **Maximální povolený tlak vody je 1 Mpa. Minimální povolený tlak vody je 0,03 Mpa.**
- Spotřebič připojte k přívodu vody pomocí nové hadice a nikoliv hadice používané.
- Během instalace nesmí být napájecí kabel nadměrně nebo nebezpečně ohnutý nebo zmáčknutý.
- Změna technických parametrů, nebo jakákoli jiná úprava spotřebiče je z bezpečnostních důvodů nebezpečná.
- Nikdy myčku nepoužívejte, pokud jsou elektrické připojení nebo vodovodní hadice poškozené; nebo v případě takového poškození ovládacího panelu, pracovní desky nebo podstavce, kdy je vnitřek spotřebiče volně přístupný. obraťte se na místní servisní středisko, abyste se nevystavovali možnému nebezpečí.
- Žádnou stranu myčky nesmíte vrtat, abyste nepoškodili vodovodní a elektrické komponenty.
- Vaši myčku nespouštějte, dokud nejsou všechny kryty řádně instalovány.



VAROVÁNÍ!

Při použití myčky dodržujte níže uvedená upozornění.



Pokyny pro uzemnění

- Tento spotřebič musí být uzemněný. V případě selhání nebo poruchy sníží uzemnění riziko úrazu elektrickým proudem zajištěním menšího odporu elektrického proudu. Tento spotřebič je vybaven napájecím kabelem se zemnicím vodičem a zástrčkou.
- Zástrčku musíte zapojit do odpovídající zásuvky instalované a uzemněné v souladu s místními zákony a vyhláškami.



VAROVÁNÍ!

- **Nesprávné zapojení zemnicího vodiče může mít za následek riziko úrazu elektrickým proudem.**
- **V případě pochybností o řádném uzemnění spotřebiče požádejte kvalifikovaného elektrikáře nebo servisního technika o ověření. Neupravujte zástrčku dodanou spolu se spotřebičem, pokud nepasuje do zásuvky. Požádejte kvalifikovaného elektrikáře o instalaci řádné zásuvky.**

Správné používání

- Před vložením nádobí nebo kuchyňského náčiní se ujistěte, že jsou vhodné pro mytí v myčce nádobí. Bližší informace Vám poskytne výrobce nádobí nebo kuchyňského náčiní, popř. jsou takové údaje uvedeny na doprovodné dokumentaci. Nedodržením tohoto upozornění hrozí poškození nádobí nebo kuchyňského náčiní, popř. i spotřebiče. Na takové poškození se nevztahuje záruka.
- Nemyjte v myčce plastové předměty, pokud nejsou výrobcem označené jako vhodné do myčky nádobí apod. U plastových předmětů, které takto označené nejsou, dodržujte doporučení jejich výrobce.
- Při používání myčky byste měli zabránit kontaktu plastových předmětů s topným tělesem. (Tyto pokyny jsou určeny pouze pro myčky s volně přístupnými topnými tělesy.)
- Používejte pouze prostředky (mycí a oplachovací prostředky, sůl a leštidlo) určené do automatické myčky nádobí.
- Nikdy nepoužívejte mýdlo, prací ani mycí prostředky na nádobí pro ruční mytí. Udržujte všechny tyto prostředky mimo dosah dětí.
- Všechny mycí prostředky uložte na bezpečné místo. Udržujte děti mimo dosah všech mycích a oplachovacích prostředků a v dostatečné vzdálenosti od otevřených dvířek myčky, protože by uvnitř mohly být zbytky mycího prostředku.
- V myčce nepoužívejte žádná rozpouštědla. Mohla by způsobit výbuch.
- Mycí prostředky do myčky jsou silně alkalické a při požití může dojít k ohrožení života! Vyvarujte se kontaktu s pokožkou a očima, jelikož hrozí nebezpečí chemického popálení očí nebo pokožky. Udržujte děti v dostatečné vzdálenosti od myčky, když jsou dvířka otevřená. Dodržujte bezpečnostní pokyny výrobce mycího prostředku do myčky.
- Voda v myčce není určena k pití. Mohou v ní být zbytky mycího prostředku.
- Ostré předměty ukládejte tak, aby nepoškodily těsnění dvířek.



VAROVÁNÍ!

Nože a další nádobí s ostrými hroty a ostrím musíte uložit do koše špičkami směrem dolů nebo uložit do horizontální polohy.

- Dbejte na to, aby byly dveře myčky vždy zavřené, s výjimkou vkládání nebo vyjímání nádobí. Tímto způsobem zabráníte tomu, aby přes dveře někdo zakopl a zranil se. Jsou-li dveře myčky otevřené, nedovolte dětem, aby se k myčce přibližovaly.



VAROVÁNÍ!

Na dvířka ani na drátěné koše myčky si nesedejte, nestoupejte ani s nimi nemanipulujte hrubým způsobem. Během provozu nebo bezprostředně po něm se nedotýkejte topných těles.

(Tyto pokyny jsou určeny pouze pro myčky s volně přístupnými topnými tělesy.)

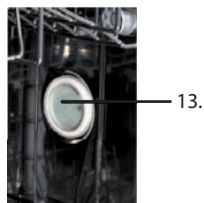
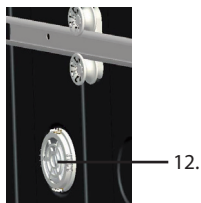
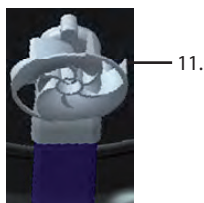
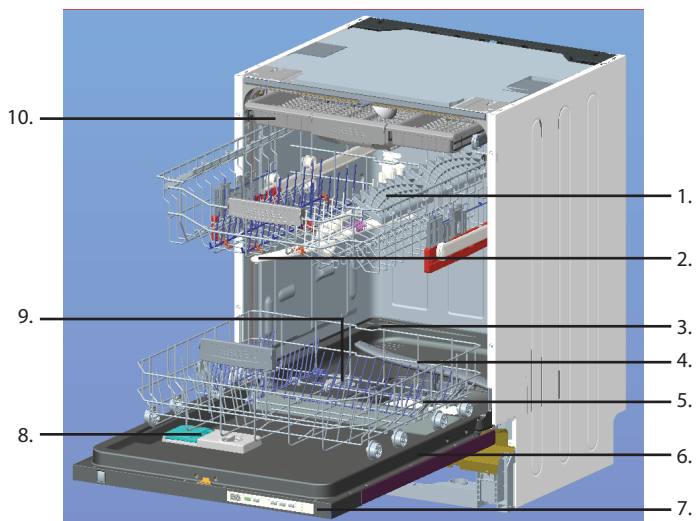
Na dvířka po jejich otevření nepokládejte žádné těžké předměty ani na ně nestoupejte. Spotřebič by se mohl převrátit.

- Během provozu otevírejte myčku opatrně, aby z ní nestříkala voda ven a abyste se neopařili od unikající páry.
- Dokud mycí cyklus neskončí, nevytahujte z myčky žádné nádoby.
- Po dokončení mycího cyklu zkontrolujte, že je prázdná přihrádka na mycí prostředek.
- Po použití odpojte myčku od zdroje napájení a vypněte přívod vody.
- V žádném případě nemanipulujte s ovladači.

Servis, likvidace

- Pokud by bylo zapotřebí spotřebič opravit, obraťte se na autorizovaného servisního technika, který by měl použít výhradně originální náhradní díly.
- Pokud je napájecí kabel poškozený, musí být vyměněn výrobcem nebo jeho servisním technikem, aby nedošlo k poranění osob nebo poškození spotřebiče.
- Nikdy se nepokoušejte opravovat spotřebič sami. Opravy prováděné nezkušenými osobami mohou vést ke zranění nebo vážnému poškození spotřebiče. Obratťte se na místní servisní středisko. Vždy žádejte originální náhradní díly.
- Při vyřazování staré myčky z provozu nebo její likvidaci demontujte dvířka myčky. Zabráňte tím, aby se uvnitř myčky zavřely děti nebo zvířata a nedošlo k jejich ohrožení na životě.

ČÁST 2: POPIS PŘÍSTROJE



1. Horní koš
2. Horní rozstříkovací rameno
3. Spodní koš
4. Dolní rozstříkovací rameno
5. Filtry
6. Typový štítek
7. Ovládací panel
8. Zásobník na mycí a oplachovací prostředek
9. Zásobník na sůl (umístěn v dolní části přístroje)
10. Speciální koš na příbory
11. Stropní oplachovací rameno pro lepší výsledek mytí v horní koši
12. Systém aktivního sušení pro lepší výsledek sušení nádobí v myčce
13. Vnitřní osvětlení

ČÁST 3: INSTALACE

Rozbalení

Odstraňte vnější obal, sejměte ochranný film z povrchu spotřebiče (je-li použit) a očistěte vnější část spotřebiče k tomu určeným přípravkem. Nepoužívejte škrabky ani hrubé látky, které by mohly nevratně poškodit povrchy spotřebiče. Opatrně odstraňte veškeré papíry a lepicí pásky ze spotřebiče, dveří a dalších částí zabalených v polystyrenu. Vyjměte dokumenty a příslušenství zevnitř spotřebiče.

Obalový materiál je recyklovatelný a je označen symbolem recyklace. Při likvidaci se řiďte místními předpisy. Obalové materiály (plastové sáčky, polystyrenové části, atd.) musí být uchovány mimo dosah dětí, protože představují možný zdroj nebezpečí.

Spotřebič pečlivě prohleďte. Zjistíte-li nějaké vady, ukončete instalaci a kontaktujte prodejce.

Umístění

Spotřebič postavte na požadované místo. Myčka je vybavena přívodní a odpadní hadicí, kterou lze připojit buď na pravou, nebo levou stranu myčky.

Vyvážení spotřebiče

Po usazení myčky na místo ji můžete v případě nedostatečného vyvážení vyrovnat pomocí vyrovnávacích nohou. V žádném případě by se ale myčka neměla naklánět o více než 2°.

Připojení ke zdroji energie



VAROVÁNÍ!

Z důvodu osobní bezpečnosti:

Myčku nepřipojujte do prodlužovacího kabelu nebo rozbočovací zásuvky. Za žádných okolností z napájecího kabelu neodstraňujte ani neodřezávejte uzemnění.

Požadavky na zdroj energie

Informace o napětí požadovaném pro připojení myčky k odpovídajícímu zdroji energie naleznete na štítku na spotřebiči. Používejte požadovanou 10 - 16A pojistku, doporučenou opožďovací pojistku nebo jistič a zajistěte pro tento spotřebič samostatný elektrický obvod.



Před použitím zkontrolujte, že je spotřebič řádně uzemněný.

Elektrické zapojení

Zkontrolujte, že napětí a frekvence používaného zdroje energie odpovídají údajům uvedeným na štítku spotřebiče. Zástrčku zapojte pouze do řádně uzemněné zásuvky. Pokud zásuvka, ke které bude spotřebič zapojen, není řádně uzemněná, zásuvku vyměňte, než abyste používali adaptéry apod., které by mohly způsobit přehřátí nebo spálení.



VAROVÁNÍ!

- *Nesprávné zapojení zemního vodiče může mít za následek riziko úrazu elektrickým proudem.*
- *V případě pochybností o řádném uzemnění spotřebiče požádejte kvalifikovaného elektrikáře nebo servisního technika o ověření.*
- *Neupravujte zástrčku dodanou se spotřebičem. Pokud zástrčka správně nepasuje do vaší zásuvky, požádejte kvalifikovaného elektrikáře, aby vám zásuvku vyměnil.*

Přívod vody

Jak připojit přívodní hadici?

Myčku musíte připojit k přívodu vody pomocí nové hadice. Nepoužívejte zpuchřelé, staré nebo jinak poškozené hadice.

Tlak vody musí být v rozmezí 0,03 MPa až 1 MPa. Pokud je tlak vámi používané vody menší, požádejte o radu naše servisní oddělení.

- Přívodní hadici celou vytáhněte z úložného prostoru v zadní části myčky.
- Přišroubujte přívodní hadici ke kohoutku s 3/4" závitem.
- Před spuštěním myčky úplně otevřete přívod vody.

Přívodní hadice

Přívodní hadice má dvojitou stěnu. Systém napouštění garantuje intervenci zablokováním přívodu vody v případě porušení přívodní hadice.

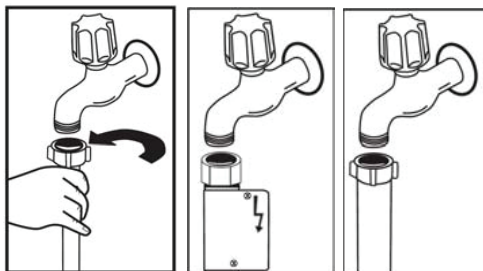


VAROVÁNÍ!

Hadice připojená k přívodu do dřezu může prasknout, pokud je dřez připojený ke stejnému vodovodu jako myčka. Doporučujeme hadici odpojit a otvor zaslepit.

Jak odpojit přívodní hadici?

- Zavřete přívod vody.
- Snižte tlak vody stlačením tlačítka snížení tlaku. Zmírníte tím tlak vody a předejdete tak případnému vystříknutí vody do místnosti.
- Odšroubujte přívodní hadici od vodovodního kohoutku.

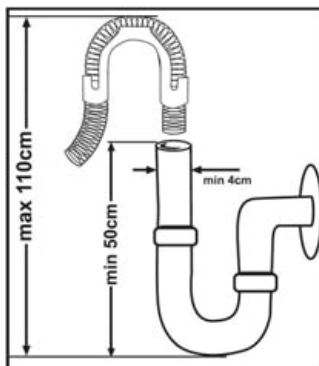


VAROVÁNÍ!

**Abyste předešli stání vody v hadici, uzavřete po použití přívod vody do myčky.
(Neplatí pro myčky s funkcí aqua-stop.)**

Připojení vypouštěcí hadice

Vypouštěcí hadici vložte do odpadní trubky s minimálním průměrem 4 cm nebo ji nechte položenou ve dřezu a zajistěte, aby nebyla ohnutá nebo promáčknutá. Použijte speciální plastovou konzolu dodanou spolu se spotřebičem. Hadice musí být ve výšce 50 až 110 cm nad zemí. Volný konec hadice nesmí být ponořený do vody, aby nedošlo ke zpětnému toku vody.



POZNÁMKA:

Hadice musí být ve výšce 50 až 110 cm nad zemí. Volný konec hadice nesmí být ponořený do vody.

Vypouštění vody

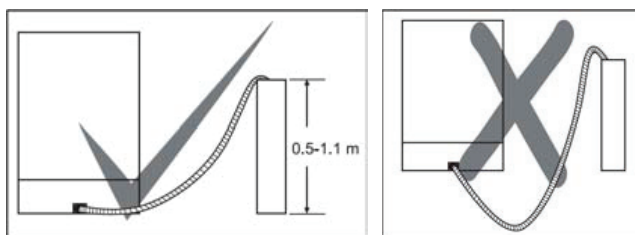
- Připojte vypouštěcí hadici. Vypouštěcí hadice musí být správně nasazená, aby nedošlo k úniku vody. Zkontrolujte, že hadice není zauzlovaná nebo zmáčknutá.

Prodloužení hadice

- Pokud potřebujete vypouštěcí hadici prodloužit, musíte použít obdobnou vypouštěcí hadici.
- Hadice nesmí být delší než 4 metry. V opačném případě by se snížil mycí efekt myčky.

Připojení vypouštěcí hadice

Vypouštěcí hadici musíte připojit ve výšce 50 cm (minimálně) až 110 cm (maximálně) od spodní části spotřebiče. Vypouštěcí hadici připevněte svorkou. Volný konec hadice nesmí být ponořený do vody.



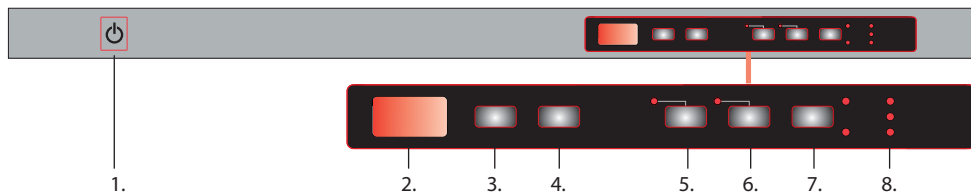
Spuštění myčky

Před spuštěním myčky zkontrolujte níže uvedená doporučení.

- Myčka je vyrovnaná a řádně ustálená.
- Je otevřený přívodní ventil?
- Spoje v místech připojení netečou.
- Kabely jsou pevně zapojené.
- Je zapnutý zdroj energie?
- Přívodní a vypouštěcí hadice nejsou zamotané.
- Z myčky jste odstranili veškerý obalový materiál a všechny výtisky.

ČÁST 4: OVLÁDACÍ PANEL




Ovládací panel



- 1. Vypínač (ON/OFF):** Zapnutí / vypnutí napájení spotřebiče. Po zapnutí se rozsvítí světelná kontrolka konce programu.
- 2. Zobrazení zbývajících času:** zobrazuje zbývajících čas do konce zvoleného mycího programu a název programu
- 3. Tlačítko programů:** vyberete požadovaný program.
- 4. Tlačítko odloženého startu:** můžete nastavit odložené spuštění vybraného programu v rozmezí od 1 od 19 hodin. Opakovaným stisknutím tlačítka nastavíte dobu pro odložený start. Odložený start nastavíte před zavřením dvířek. Pokud odložený start nenastavíte a zavřete dvířka, zvolený program se spustí. Odložený start můžete změnit nebo zrušit opakovaným stisknutím tlačítka odložený start.
- 5. Tlačítko Tableta:** použijte, pokud vkládáte tablety 3 v 1, které obsahují prací prostředek, sůl, oplachovací prostředek.
- 6. Tlačítko předmytí:** použijte pro silně zašpiněné nádoby pro zlepšení výsledku mycího cyklu. Teplota i délka mycího cyklu se změní. Program předmytí není dostupný pro všechny mycí programy.

POZNÁMKA:

Pokud chcete nastavit pouze program předmytí, vyberte ho tlačítkem programů.

- 7. Tlačítko mytí polovičního množství nádobí:** díky funkci mytí polovičního množství nádobí můžete snížit dobu mycího cyklu, čímž současně snížíte i spotřebu vody a energie. Můžete si vybrat ze tří druhů programů:
 -  Pokud máte nádobí v polovičním množství a nádobí je umístěno v obou koších, stiskněte toto tlačítko a vyberte volby, kdy jsou obě světelné kontrolky rozsvíceny (viz ikona na začátku odstavce a)).
 -  Pokud vložíte nádobí v polovičním množství jen do horního koše, stiskněte toto tlačítko opakovaně, dokud se nerozsvítí jen horní světelná kontrolka (viz ikona na začátku odstavce b)).
 -  Pokud vložíte nádobí v polovičním množství jen do dolního koše, stiskněte toto tlačítko opakovaně, dokud se nerozsvítí jen dolní světelná kontrolka (viz ikona na začátku odstavce c)).

- 8. Varovná kontrolka soli:** V případě potřeby doplnění soli se rozsvítí.
Varovná kontrolka oplachovacího prostředku: V případě potřeby doplnění oplachovacího prostředku se rozsvítí.
Během mycího cyklu nebo při použití tablet 3 v 1 varovné kontrolky zhasnou, i když je množství nedostatečné.
- 9. Indikátor konce mycího cyklu:** oznamuje konec mycího cyklu.

POZNÁMKA:

V paměti myčky zůstane poslední nastavený mycí program. Před opětovným zapnutím myčky se ujistěte, že jste zvolili správný mycí program.

Před prvním použitím

Než vaši myčku uvedete do provozu:

- nastavte změkčení vody;
- nalijte 3/4 litru vody do zásobníku na sůl a naplňte ho solí;
- naplňte zásobník na oplachovací prostředek;
- naplňte zásobník na mycí prostředek.

Změkčovač vody




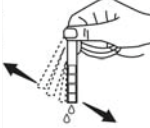
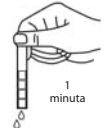






Změkčovač vody je vytvořen tak, aby z vody uvolňoval minerály a soli, které by měly nepříznivý vliv na provoz myčky. Čím vyšší je obsah těchto minerálů a solí, tím je voda tvrdší. Změkčovač byste měli nastavit podle tvrdosti vody ve vaší oblasti. Informace o tvrdosti vody ve vaší oblasti by vám měl poskytnout váš dodavatel vody.

Tvrdost vody se liší místo od místa. Pokud v myčce používáte tvrdou vodu, budou se na nádobí usazovat částičky, které mohou negativně ovlivnit účinnost mytí i životnost vaší myčky.

Spotřebič by měl být vybaven speciálním změkčovačem, který používá zásobník na sůl specificky určený k eliminaci vodního kamene a minerálů z vody.

Zjištění tvrdosti vody

Účinnost mytí ve vaší myčce nádobí závisí na tvrdosti používané vody. Proto je vaše myčka vybavena systémem, který redukuje tvrdost hlavního přívodu vody. Účinnost mytí se tím zvyšuje, čím je systém nastaven správně. Informace o tvrdosti vody ve vaší oblasti by vám měl poskytnout váš dodavatel vody nebo ji můžete zjistit sami jednoduchým testem tvrdosti, a to speciálním testovacím proužkem (není součástí dodávky).

Vyjměte testovací proužek z obalu.	Nechte proužkem protéci vodu z kohoutku po dobu asi 1 minuty.	Nechte testovací proužek namočený ve vodě asi 1 sekundu.	Vyjměte z vody a zaklepejte jím.	Vyčkejte na výsledek asi 1 minutu.	Hodnotu tvrdosti na proužku porovnejte s tabulkou tvrdosti dodávanou s testovacím proužkem.
					<p>Úroveň 1 (L1)  Bez vodního kamena</p> <p>Úroveň 2 (L2)  Velmi nízký obsah</p> <p>Úroveň 3 (L3)  Nízký obsah</p> <p>Úroveň 4 (L4)  Středně vysoký obsah</p> <p>Úroveň 5 (L5)  Mírně vysoký obsah</p> <p>Úroveň 6 (L6)  Vysoký obsah</p>

Nastavení spotřeby soli

Myčka je navržena tak, aby umožňovala upravit spotřebu soli na základě tvrdosti používané vody. Tím by se měla optimalizovat a přizpůsobit míra spotřeby soli.

Tabulka nastavení úrovně tvrdosti vody

Úroveň tvrdosti vody	dH (německá jednotka)	dF (francouzská jednotka)	dE (anglická jednotka)	Indikátor nastavení tvrdosti vody
1	0 – 5	0 – 9	0 – 6	L1 se zobrazí na displeji
2	6 – 11	10 – 20	7 – 14	L2 se zobrazí na displeji
3	12 – 17	21 – 30	15 – 21	L3 se zobrazí na displeji
4	18 – 22	31 – 40	22 – 28	L4 se zobrazí na displeji
5	23 – 31	41 – 55	29 – 39	L5 se zobrazí na displeji
6	32 – 50	56 – 90	40 – 63	L6 se zobrazí na displeji

1. Stiskněte a podržte tlačítko programů.
2. Mezitím stiskněte vypínač ON/OFF.
3. Držte tlačítko programů stisknuté, dokud z displeje nezmizí „SL“. Poté uvolněte tlačítko programů.
4. Zobrazí se poslední nastavená úroveň tvrdosti vody (spotřeby soli).
5. Opakovaným stisknutím tlačítka programů nastavte úroveň tvrdosti vody.
6. Pro potvrzení a uložení do paměti myčky stiskněte vypínač ON / OFF.

POZNÁMKA:

Informace o tvrdosti vaší vody vám podá váš dodavatel vody.



UPOZORNĚNÍ!

Pokud vaše myčka nemá žádný systém změkčování vody, můžete tuto kapitolu přeskočit.

Doplnění soli do zásobníku

Vždy používejte sůl určenou do myčky nádobí.

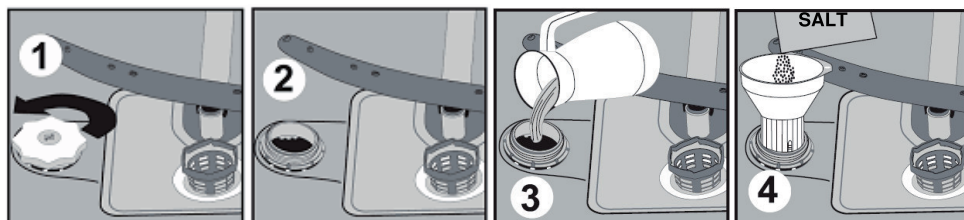
Zásobník na sůl je umístěn pod spodním košem a plnit byste ho měli níže uvedeným způsobem.



UPOZORNĚNÍ

- **Používejte pouze sůl specificky určenou pro použití v myčkách nádobí! Jakýkoliv jiný typ soli, který není specificky určený pro použití v myčce nádobí, zejména jedlá sůl, by poškodila systém změkčování v myčce. V případě poškození způsobeného použitím nevhodné soli výrobce neposkytuje záruku ani neodpovídá za jakékoliv způsobené škody.**
- **Sůl doplňte před zahájením jednoho z úplných mycích programů. Předejdete tak tomu, aby na dně myčky zůstaly ležet krystaly soli nebo slaná voda, které by mohly způsobit korozi.**

- Vysuňte spodní koš a potom odšroubujte víčko zásobníku na sůl – viz obr. 1/2.
- Před prvním mytím do zásobníku na sůl nalijte 3/4 litru vody.
- Trychtýř (součást příslušenství) nasadte na otvor zásobníku a nasypejte do něj 2 kg soli.
 - Je běžné, že ze zásobníku vyteče menší množství vody.
- Po naplnění zásobníku zašroubujte zpět víčko jeho otáčením ve směru hodinových ručiček.
- Ihned po doplnění soli do zásobníku byste měli zapnout mycí program (doporučujeme použít program pro oplach nádobí nebo rychlé mytí). V opačném případě by se mohl slanou vodou poškodit filtrační systém, čerpadlo a další důležité součásti myčky. Na toto se nevztahuje záruka.



UPOZORNĚNÍ

- **Zásobník na sůl doplňujte pouze tehdy, až se na ovládacím panelu rozsvítí varovná kontrolka soli. V závislosti na tom, jak dobře se sůl rozpouští, může varovná kontrolka svítit ještě po doplnění soli do zásobníku.**
- **Pokud na ovládacím panelu varovná kontrolka soli není (u některých modelů), můžete množství odhadnout po doplnění soli do systému podle počtu cyklů realizovaných myčkou.**
- **Pokud by vám sůl někde vytekla, zavte se jí spuštěním programu pro oplach nádobí nebo programu rychlého mytí.**

Doplnění oplachovacího prostředku

Zásobník na oplachovací prostředek

- Oplachovací prostředek se uvolňuje při posledním oplachu, aby na vašem nádobí nezůstávaly kapky vody a následně tak skvrny. Dále zlepšuje sušení tím, že všechna voda z nádobí steče. Vaše myčka je určena pouze pro použití tekutého oplachovacího prostředku. Zásobník pro oplachovací prostředek je umístěn na vnitřní straně dvířek vedle zásobníku na mycí prostředek.
- Zásobník naplníte tak, že ho otevřete a nalijete do něj prostředek, až indikátor zcela ztmavne. Obsah zásobníku na oplachovací prostředek je asi 110 ml.

POZNÁMKA:

Používejte pouze značkový oplachovací prostředek pro myčky nádobí. Nikdy do zásobníku na oplachovací prostředek nelijte jiné směsi (např. tekutý mycí prostředek, apod.). Mohlo by dojít k poškození myčky.

Kdy doplnit oplachovací prostředek?

Pokud je zásobník na oplachovací prostředek prázdný, rozsvítí se příslušná varovná kontrolka pro doplnění oplachovacího prostředku na ovládacím panelu. Po naplnění zásobníku oplachovacím prostředkem je celý indikátor tmavý. S postupným spotřebováváním oplachovacího prostředku se tmavý bod indikátoru zmenšuje. Množství oplachovacího prostředku nikdy nenechte klesnout pod 1/4 zásobníku.

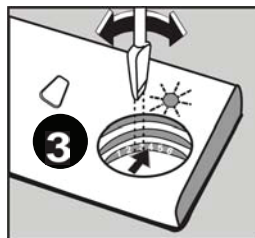
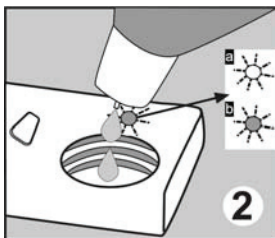
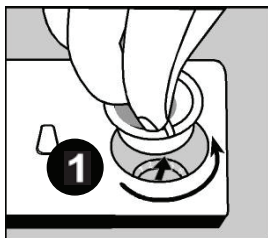


UPOZORNĚNÍ

Případný rozlitéj prostředek otřete utěrkou, aby se při dalším mytí netvořilo nadměrné množství pěny. Nezapomeňte víčko nasadit zpět, než zavřete dvířka myčky.

Volič nastavení (oplach)

Zásobník na oplachovací prostředek má šest různých nastavení. Z výroby je nastavena úroveň 3. Pokud se na nádobí tvoří skvrny nebo je problémem sušení nádobí, zvýšte uvolňované množství prostředku sejmutím víčka zásobníku a otočením voliče na „4“. Pokud i přesto není nádobí po usušení beze skvrn, upravte nastavení opět na vyšší stupeň, dokud nádobí nebude po usušení čisté. Naopak pokud budou na nádobí zůstat zbytky oplachovacího prostředku, snižte úroveň na 1 – 2. Doporučené nastavení je „3“. (Hodnota nastavená výrobcem je „3“.)



POZNÁMKA:

Pokud jsou na nádobí po jeho umytí kapky vody nebo stopy vodního kamene, zvýšte dávkování. Pokud jsou na nádobí bílé skvrny nebo namodralé vrstvy na sklenicích nebo ostří nožů, dávkování snižte.

Funkce mycího prostředku

Mycí prostředky se svými chemickými přísadami jsou nezbytné k odstranění nečistot, jejich rozložení a odstranění z myčky. Pro tento účel je vhodná většina mycích prostředků komerční kvality.

Mycí prostředky

Existují 3 druhy mycích prostředků:

1. s fosfáty a chlorem;
2. s fosfáty a bez chloru;
3. bez fosfátů a bez chloru.

Nové práškové mycí prostředky jsou obvykle bez fosfátů, tudíž chybí změkčovací funkce fosfátů. V takovém případě doporučujeme používat změkčovací sůl i při tvrdosti vody pouhých 6°dH. Pokud používáte mycí prostředky bez fosfátů a máte tvrdou vodu, v takovém případě se často objevují na nádobí a sklenicích bílé stopy. Lepších výsledků tedy v takovém případě dosáhnete, pokud přidáte více mycího prostředku. Mycí prostředky bez chloru bělí jen trochu. Silné a barevné skvrny proto nebudou zcela odstraněny. V takovém případě zvolte program s vyšší teplotou.

Koncentrované mycí prostředky

Podle svého chemického složení se mycí prostředky dělí na dva základní typy:

- běžné, alkalické mycí prostředky s žravými přísadami;
- méně alkalické mycí prostředky s přírodními enzymy.

Použití „normálních“ mycích programů v kombinaci s koncentrovanými mycími prostředky redukuje znečištění a jsou vhodné pro vaše nádobí. Tyto programy se specificky doplňují se schopností enzymů, které jsou obsaženy v koncentrovaných mycích prostředcích, rozpouštějí nečistoty. Z tohoto důvodu můžete s „normálními“ mycími programy, při kterých použijete koncentrované mycí prostředky, dosáhnout stejných výsledků, jakých byste dosáhli pouze s „intenzivními“ programy.

Tablety do myčky

Rychlost rozpouštění tablet do myčky různých značek se může lišit. Z tohoto důvodu se některé tablety nemusí při krátkých programech rozpustit a splnit tak svou čisticí funkci. Proto při používání tablet používejte dlouhé programy, abyste tím zajistili úplně odstranění zbytků mycího prostředku.

Zásobník na mycí prostředek

Zásobník musíte naplnit před spuštěním jakéhokoliv mycího cyklu podle pokynů uvedených v tabulce mycích cyklů. Vaše myčka používá méně mycího a oplachovacího prostředku než běžná myčka. Obecně je pro normální mytí potřeba pouze jedna lžice mycího prostředku. Na silněji znečištěné nádobí budete potřebovat větší množství mycího prostředku. Vždy přidejte mycí prostředek až bezprostředně před spuštěním myčky, jinak by mohl navlhnout a následně by se celý nerozpustil.



POZNÁMKA

- ***Pokud je víčko zavřené, stiskněte tlačítko. Víčko se otevře.***
- ***Mycí prostředek doplňte vždy až bezprostředně před spuštěním každého mycího cyklu.***
- ***Používejte pouze značkový mycí prostředek pro myčky nádobí.***



VAROVÁNÍ!

Mycí prostředek do myček je korozivní! Uchovávejte ho mimo dosah dětí.

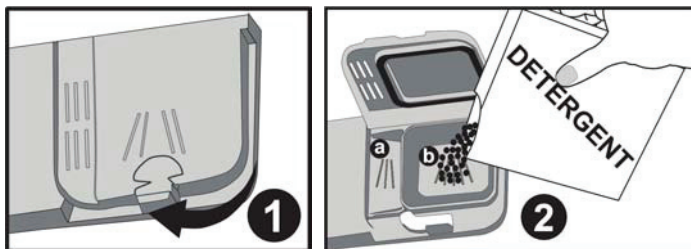
Použití mycího prostředku

Používejte pouze mycí prostředek specificky určený pro použití v myčkách nádobí. Mycí prostředek uchovávejte na tmavém a suchém místě.

Sypký mycí prostředek nedávejte do zásobníku, pokud se nechystáte myčku zapnout.

Dávkování mycího prostředku

1. Uvolněním záklapky otevřete zásobník na mycí prostředek.
2. Do prostoru pro hlavní mytí nasypete požadované množství mycího prostředku (pokud používáte práškový mycí prostředek). Dbejte na to, aby se množství mycího prostředku pohybovala mezi ryskami MIN a MAX.
3. Pokud je nádobí příliš zašpiněné, nasypete mycí prostředek do prostoru pro předmytí.
4. Zavřete zásobník na mycí prostředek.
5. Nyní zapnete myčku.



POZNÁMKA:

Značka „MIN“ v přihrádce pro mycí prostředek pro hlavní mytí odpovídá přibližně 20 g mycího prostředku. Přihrádka pro mycí prostředek pro předmytí pojme přibližně 5 g mycího prostředku.

Dodržte doporučení pro dávkování a skladování uvedené výrobcem na obalu mycího prostředku.

Zavřete víčko a stiskněte ho, až zacvakne.

Pokud je nádobí silně zašpiněné, přidejte mycí prostředek také do přihrádky pro předmytí. Tato dávka bude použita během fáze předmyvání nádobí.

POZNÁMKA:

Informace o dávkování mycího prostředku pro jednotlivé programy naleznete v tabulce programů.

Nezapomeňte, že výsledky se mohou lišit podle míry zašpinění a tvrdosti používané vody.

Dodržujte doporučení výrobce na obalu mycího prostředku.

ČÁST 5: MYTÍ NÁDOBÍ / PŘÍBORŮ

- Pořídte si nádobí označené jako vhodné do myčky nádobí.
- Používejte jemný mycí prostředek, který je označený jako „šetrný k nádobí“. V případě potřeby vyhledejte další informace u výrobců mycích prostředků.
- Pro určité typy nádobí zvolte program s nejnižší teplotou.
- Abyste předešli možnému poškození, vyjměte skleněné nádobí a příbory z myčky co nejdříve po ukončení mytí.

Nevhodné jsou:

- příbory s dřevěnou, kostěnou a perleťovou rukojetí;
- plastové kusy, které nejsou odolné proti teplu;
- starší příbory s lepenými částmi, které nejsou odolné proti teplu;
- lepené příbory nebo nádobí;
- cínové nebo měděné nádobí;
- křišťálové sklo;
- ocelové kusy podléhající korozi;
- dřevěná prkénka;
- nádobí vyrobené ze syntetických vláken.

Částečně vhodné jsou:

- některé typy skla mohou po několika mytích zkorodovat;
- stříbrné a hliníkové nádobí může během mytí změnit barvu;
- glazované vzory mohou při častém mytí v myčce vyblednout.

POZNÁMKA:

**Nejlepšího výkonu myčky dosáhnete dodržováním těchto pokynů pro vložení nádobí do košů.
Funkce a vzhled košů a koše na příbory se mohou v závislosti na modelu lišit.**

POZNÁMKA:

**Do myčky neukládejte žádné předměty zašpiněné od cigaretového popela, vosku, laku nebo barvy.
Při nákupu nového nádobí se ujistěte, že je vhodné do myčky na nádobí.**

Zbylé nebo připálené potraviny předem odstraňte. Není nutné nádobí oplachovat po tekoucí vodou.

Vložte nádobí do myčky následujícím způsobem.

- Nádobí, jako jsou šálky, sklenice, hrnce/pánve apod., ukládejte dnem nahoru.
- Prohnuté nádobí nebo nádobí s výstupky ukládejte šikmo, aby z nich mohla voda volně odtékat.
- Nádobí ukládejte bezpečně, aby se nemohlo převrátit.
- Nádobí ukládejte tak, aby se rozstříkovací ramena mohla během mytí volně otáčet.

POZNÁMKA:

Velmi malé kusy nemyjte v myčce na nádobí, protože by mohly snadno z koše vypadnout.

- Duté nádoby, např. šálky, sklenice, pánve apod., ukládejte dnem nahoru, aby se v nich nemohla během mytí hromadit voda.
- Nádoby a příbory nesmíte ukládat do sebe nebo tak, aby se vzájemně překrývaly.
- Abyste předešli poškození sklenic, nesmí se vzájemně dotýkat.
- Velké nádoby, obtížnější na mytí, ukládejte do spodního koše.
- Horní koš je určen pro křehké a lehčí nádoby, jako jsou sklenice, šálky a hrnečky.
- Nože s dlouhou čepelí umístěné do svislé polohy jsou nebezpečné!
- Dlouhé a/nebo ostré příbory, např. kuchyňské nože, musíte položit vodorovně do horního koše.
- Vaši myčku nepřeplňujte. K lepšímu dosažení umytí nádobí a pro menší spotřebu energie.

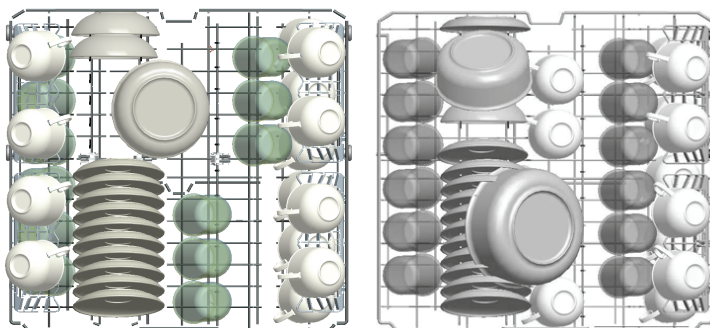
Vyjmutí nádobí z myčky

Aby voda z horního koše nekapala na nádobí ve spodním koši, doporučujeme vám nejdřív vyprázdnit spodní koš a teprve potom koš horní.

Naplnění horního koše

Horní koš je určen pro lehčí nádoby:

- sklenice, šálky a hrnečky a podšálky, dále talířky, malé misky a mělké hrnce (pokud nejsou příliš zašpiněné).
- Umístěte nádobí tak, aby se pod proudem rozstříkované vody nehýbalo.

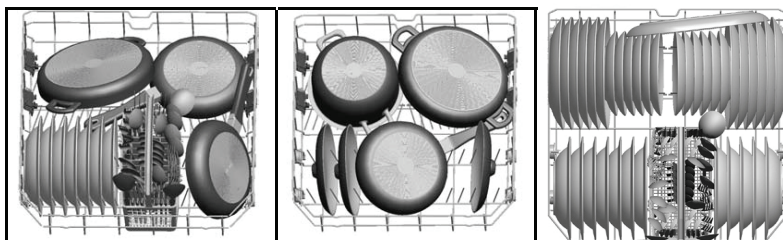


Naplnění spodního koše

Doporučujeme vám uložit do spodního koše objemnější nádoby a nádoby náročnější na mytí:

- hrnce, pánve, pokličky, servírovací talíře a mísy.

Je vhodnější umístit servírovací talíře a pokličky po stranách koše, aby nedošlo k zablokování rozstříkovacích ramen.

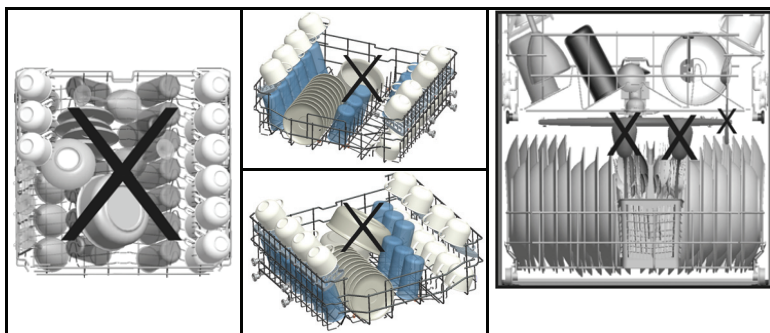


Nezapomeňte, že:

- hrnce, servírovací mísy apod. musíte uložit dnem nahoru;
- hluboké hrnce byste měli uložit šikmo, aby z nich mohla voda volně vytékat;
- hroty ve spodním koši jsou sklápěcí, abyste do něho mohli uložit větší hrnce a pánve nebo více menších kusů.

Speciální nádoby, např. velké pánve nebo talíře, uložte do spodního koše. Doporučené uložení je uvedeno níže.

Špatná uspořádání nádobí

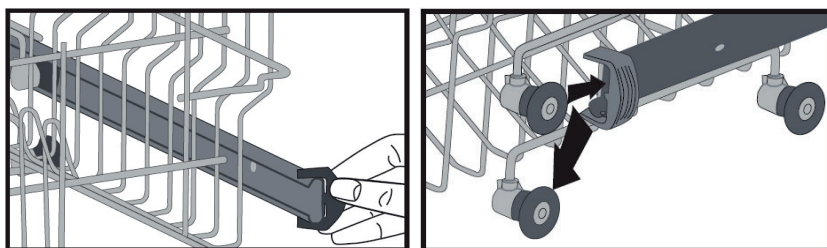


Nastavení horního koše

Nastavení výšky horního koše

Můžete nastavit výšku horního koše, abyste tak vytvořili více místa pro větší kusy nádobí v horním / spodním koši. Výšku horního koše můžete nastavit zasunutím koleček v různé výšce do kolejniček. Dlouhé kusy nádobí, jídelní příbory, naběračky a nože byste měli uložit do poličky, aby nepřekážely při otáčení rozstříkovacích ramen.

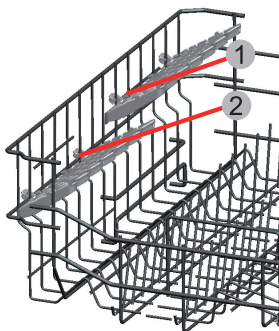
Pokud poličku nepoužíváte, můžete ji sklopit nebo dokonce vyjmout.



Nastavení výšky postranních přihrádek

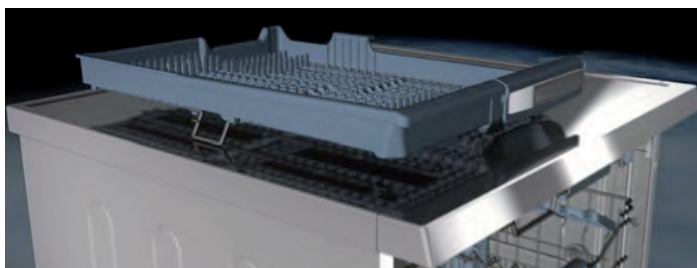
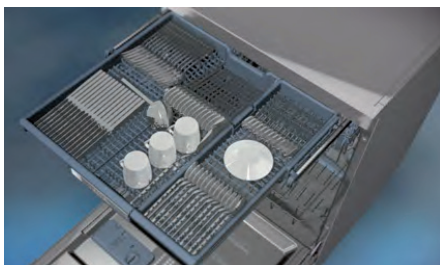
Můžete nastavit výšku postranních přihrádek, abyste vytvořili více / méně místa pro větší / menší sklenice / hrníčky v horním koši.

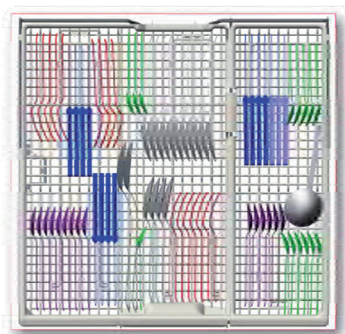
Současně jsou postranní přihrádky rozděleny do 4 menších oddílů, můžete tedy nastavit 2 různé výšky na jedné či druhé straně.



Košík na příbory

Speciální koš na příbory se nachází nad horním košem a je speciálně navržen pro ukládání příborů, drobného nádobí. Tento koš je možné snadno z myčky vyjmout.





Koš na příbory se skládá ze dvou částí, které můžete používat dle potřeby.



POZNÁMKA:

Nože a jiné ostré předměty musí být umístěny horizontálně v koši na příbory.

Tabulka programů

Program	Auto intenzivní mytí	Auto mytí normal	Auto jemné mytí	Hygienické mytí	50°/60°C	Ekomytí	Rychlé mytí	Oplach	Extra hygienické mytí (předmytí+hygienické mytí 60°C)
Teplota	60 - 70°C (P1)	50 - 60°C (P2)	30 - 50°C (P3)	60°C (P4)	60°C (P5)	50°C (P6)	40°C (P7)	- (P8)	70°C
Typy potravin	<p>Detekuje míru zašpinění nádobí a stanoví teplotu, množství vody a délku mycího cyklu.</p>			<p>Silně znečištěné nádobí pro hygienické odstranění nečistot</p>	<p>Nádobí od polévky, omáčky, těsta, vajec, rýže, brambor, vařeného masa, smažených potravin</p>	<p>Málo zašpiněné nádobí od kávy, mléka, čaje, studeného masa, zeleniny</p>	<p>Málo zašpiněné nádobí od kávy, mléka, čaje, studeného masa, zeleniny</p>	<p>Předmytí pro odstranění zbytků potravin z nádobí.</p>	<p>Silně znečištěné nádobí pro hygienické odstranění nečistot</p>
Míra zašpinění	Vysoká	Vysoká	Nizká	Vysoká	Střední	Střední	Nizká		Vysoká
Mycí prostředek A: 25 cm³ /15 cm³ B: 5 cm³	A+B	A+B	A	A+B	A+B	A+B	A		A+B
Složení mycího cyklu	<p>Detekuje míru zašpinění nádobí a stanoví teplotu, množství vody a délku mycího cyklu.</p>			<p>Předmytí</p> <p>Mytí 60°C</p> <p>Studený oplach</p> <p>Teplý oplach</p> <p>Konec</p> <p>Sušení</p> <p>Konec</p>	<p>Mytí 60°C</p> <p>Studený oplach</p> <p>Teplý oplach</p> <p>Konec</p> <p>Sušení</p> <p>Konec</p>	<p>Předmytí</p> <p>Mytí 50°C</p> <p>Studený oplach</p> <p>Teplý oplach</p>	<p>Předmytí</p> <p>Mytí 40°C</p> <p>Studený oplach</p> <p>Teplý oplach</p>	<p>Předmytí</p> <p>Konec</p>	<p>Předmytí</p> <p>Předmytí 50°C</p> <p>Mytí 70°C</p> <p>Studený oplach</p> <p>Vlažný oplach</p> <p>Teplý oplach</p> <p>Sušení</p> <p>Konec</p>
Doba trvání mycího cyklu (min)	111 – 183	100 – 127	64 – 92	123	55	162	30	15	161
Spotřeba energie (kW/h)	1,22-1,8	1,12-1,3	0,81-0,96	1,55	1,07	0,94	0,88	0,02	1,75
Spotřeba vody (l)	13,3-24,6	10,9 – 18,5	10,6 – 17,7	15	11	9	11	4,2	22,7



VAROVÁNÍ!

Krátké programy neobsahují funkci sušení. Výše uvedené hodnoty byly získány na základě laboratorních zkoušek podle příslušných standard. Tyto hodnoty se mohou měnit v závislosti na podmínkách, jako jsou použité nádoby, míra zašpinění, typ mycího prostředku, tlak vody, tvrdost vody apod.).

Zapnutí spotřebiče / spuštění mycího programu

1. Vytáhněte spodní i horní koš, naplňte je nádobím a zase je zasuňte.
Doporučujeme nejdřív naplnit spodní koš, potom teprve horní koš (viz „Naplnění košů myčky“).
2. Naplňte zásobník mycím prostředkem (viz podkapitola „Dávkování mycího prostředku“).
3. Zapojte zástrčku do zásuvky. Napájení je 220 - 240 V ~ 50 Hz, specifikace zásuvky je 12 A, 250 V ~. Zkontrolujte, zda je plně otevřený přívod vody.
4. Stiskněte vypínač ON / OFF. Světelný indikátor tlačítka Start/Pause se rozsvítí.
5. Opakovaným stisknutím tlačítka programů vyberte požadovaný program.
6. Pokud je třeba, vyberte i doplňkovou funkci.
7. Stiskněte tlačítko Start/Pause pro spuštění programu. Světelná kontrolka vybraného programu zhasne po spuštění příslušného programu.

Sledování programu

Během mycího cyklu můžete sledovat jeho průběh prostřednictvím rozsvěcování/zhasínání světelných kontrolků na ovládacím panelu.

POZNÁMKA:

Neotvírejte myčku, dokud se nerozsvítí světelná kontrolka ukončení mycího cyklu. Během procesu sušení nebude myčka vydávat žádný zvuk po dobu 40 – 50 minut. Jedná se o normální jev.

Změna programu

A) Změna již probíhající programu

1. Otevřete opatrně dvířka a vyberte nový program tlačítkem programů.
2. Zavřete dvířka a nový program bude automaticky spuštěn.

B) Změna programu s resetováním

1. Otevřete dvířka myčky.
2. Stiskněte tlačítko programů na asi 3 sekundy. Světelná kontrolka „End“ se rozblíká a „1“ se zobrazí na displeji.
3. Zavřete dvířka a myčka automaticky odčerpá vodu.
4. Po odčerpání vody zazní zvukový signál a světelná kontrolka ukončení program „End“ se rozsvítí.



VAROVÁNÍ!

Je nebezpečné otevírat dvířka myčky během mytí, protože by vás mohla opařit horká voda.

Po dokončení mycího cyklu

1. Po dokončení mycího cyklu se rozsvítí světelná kontrolka ukončení programu (End). Stiskněte vypínač ON/OFF pro vypnutí myčky.
2. Odpojte přívodní kabel ze síťové zásuvky a zavřete přívod vody.

POZNÁMKA:

Před vyjmutím nádobí z myčky vyčkejte pár minut, abyste nemanipulovali s nádobím, dokud je horké a náchylnější k rozbití, též lépe uschne.

POZNÁMKA:

Pokud během mycího cyklu otevřete dvířka nebo dojde k přerušení dodávky elektrické energie, mycí cyklus se přeruší a bude obnoven buď po zavření dvířek, nebo po obnově dodávky elektrické energie.

ČÁST 6: ÚDRŽBA A ČIŠTĚNÍ

Filtrační systém

Filtr předchází tomu, aby se do čerpadla dostaly zbytky jídel nebo jiné cizí předměty.

Zbytky jídla mohou filtr ucpat a v takovém případě je nutné ho vyndat.

Filtrační systém se skládá z hrubého filtru, plastového filtru a mikrofiltru (jemného filtru).

1 Plastový filtr

Zbytky jídla a nečistoty zachycené tímto filtrem jsou rozdrcené speciální tryskou na spodním rozstříkovacím rameni a spláchnuty do odpadu.

2 Hrubý filtr

Větší části, např. kousky kostí nebo sklo, které by mohly odpad ucpat, jsou zachyceny hrubým filtrem. Nečistoty zachycené tímto filtrem odstraníte vyjmutím filtru - jemně stiskněte zátku na vrcholu tohoto filtru a zdvihnete ho.

3 Jemný filtr

Tento filtr zachytává zbytky nečistot a potravin v prostoru nádrže vody a předchází tomu, aby se během mytí zbytky vracely do prostoru myčky.

Montáž filtru

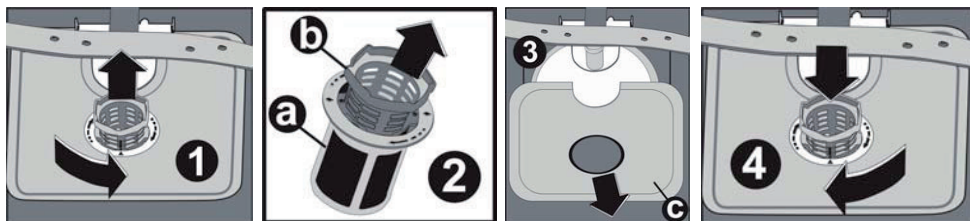
Filtr efektivně odstraňuje zbytky jídel z vody používané k mytí nádobí, tudíž voda může být během mytí používána opakovaně. Lepšího provozu a výsledků mytí dosáhnete, pokud budete filtr pravidelně čistit. Z tohoto důvodu je lepší větší zbytky jídel odstranit z filtru po každém mytí propláchnutím půlkruhového filtru a nádoby pod tekoucí vodou. Filtr vyjmete zatáhnutím za madlo nádoby směrem nahoru.



VAROVÁNÍ!

- **Myčku nikdy nepoužívejte bez filtrů.**
- **Nesprávné usazení filtrů může snížit efektivitu myčky a poškodit nádobí.**

1. Pro vyjmutí a čištění filtračního systému otočte filtrem proti směru hodinových ručiček, potom ho zdvihněte.
2. Vytáhněte kovový/plastový filtr.
3. Z jemného filtru vyjměte hrubý filtr.



POZNÁMKA:

Dodržním všech kroků tohoto postupu vyjmete filtrační systém; ten instalujete zpět opět postupováním od 3. kroku k 1. kroku.

Doporučení:

- Po každém použití myčky zkontrolujte, zda nejsou filtry ucpané.
- Filtrační systém můžete vyjmout odšroubováním hrubého filtru. Odstraňte případné zbytky potravin a filtry vyčistěte pod tekoucí vodou.

POZNÁMKA:

Celou filtrační soupravu byste měli čistit jednou týdně.

Čištění filtru

K čištění hrubého i jemného filtru používejte kartáč. Jednotlivé části filtru sestavte zpět tak, jak je uvedeno na obrázcích 1, 2 a 3. Vložte je zpět do myčky na své místo a přitlačte je směrem dolů.



VAROVÁNÍ!

Při čištění filtrů na ně neklepejte. Jinak by se filtry mohly zprohýbat a tím by se snížila efektivita myčky. Myčku nikdy nepoužívejte bez filtrů. Nesprávné usazení filtrů může snížit efektivitu myčky a poškodit nádoby.

Péče o myčku

Ovládací panel můžete čistit mírně navlhčenou utěrkou. Po vycištění plochu pořádně vysušte.

Vnější plášť myčky čistěte kvalitní leštěnkou.

Nikdy nepoužívejte k čištění jakékoliv části myčky ostré předměty, drátěnky ani hrubé, pískové čisticí prostředky.

Čištění dvířek

K čištění hrany dvířek používejte pouze měkkou teplou, navlhčenou utěrku. Aby do zámku dvířek a jejich elektronických součástí nenatekla voda, nepoužívejte žádné čisticí prostředky v rozprašovačích.



VAROVÁNÍ!

- *K čištění dvířek myčky nikdy nepoužívejte čisticí prostředky v rozprašovačích, protože by mohlo dojít k poškození zámku dvířek a elektrických součástí.*
- *Nepoužívejte pískové čisticí prostředky nebo některé kuchyňské papírové utěrky, protože by mohly nerezový povrch myčky poškrábat nebo na něm zanechat stopy.*

Ochrana před zamrznutím

V zimě proveďte opatření proti zamrznutí myčky. Po každém mytí proveďte následující:

- Odpojte myčku od zdroje energie.
- Zavřete přívod vody a odpojte přívodní hadici od vodního ventilu.
- Vypusťte vodu z přívodní hadice i vodního ventilu. (Vodu vypusťte do nádoby.)
- Přívodní hadici opět připojte k vodnímu ventilu.
- Vyměňte filtr na dně myčky a pomocí houbičky odsajte vodu z odpadní nádrže.

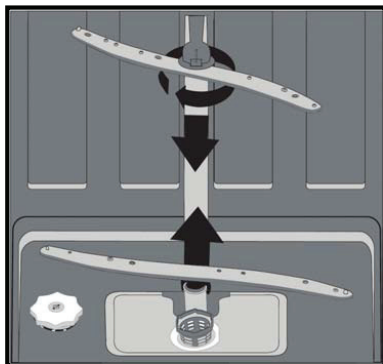
POZNÁMKA:

Pokud vaše myčka z důvodu zamrznutí nefunguje, kontaktujte autorizovaného servisního technika.

Čištění rozstříkovačích ramen

Je nutné rozstříkovačí ramena pravidelně čistit, aby minerály tvrdé vody neucpaly trysky a ložiska rozstříkovačích ramen. Rozstříkovačí ramena odmontujete tak, že otočíte matici ve směru hodinových ručiček, odmontujete podložku z rozstříkovačeho ramene a pak samotné rameno.

Ramena omyjte v teplé mýdlové vodě a jejich trysky vyčistěte pomocí kartáčku. Po řádném propláchnutí je opět nasadte zpět.



Jak vaši myčku udržovat v dobrém stavu?

- **Po každém mytí**

Po každém mytí zavřete přívod vody do myčky a nechte dvířka mírně pootevřená, aby se vyvětrala vlhkost, která se uvnitř nahromadila.

- **Odpojit ze zásuvky**

Před čištěním nebo jakoukoliv údržbou myčku vždy odpojte od zdroje energie.

- **Žádná rozpouštědla ani pískové čisticí prostředky**

Vnější část a pryžové části myčky nikdy nečistěte rozpouštědly ani pískovými čisticími prostředky.

Používejte pouze utěrku namočenou do teplé, mýdlové vody.

Skvrny z povrchu uvnitř myčky odstraníte pomocí utěrky navlhčené ve vodě s trochou octa nebo čisticího prostředku určeného speciálně pro myčky na nádobí.

- **V případě dlouhodobého vyřazení z provozu**

Doporučujeme spustit jeden mycí cyklus naprázdno, bez nádobí, a potom myčku odpojit od zdroje energie, zavřít přívod vody a nechat dvířka myčky mírně pootevřená. Podpoříte tím delší životnost těsnění dvířek a předejdete hromadění zápachu uvnitř myčky.

- **Stěhování spotřebiče**

V případě nutnosti stěhování spotřebiče ho musíte přesouvat ve svislé poloze. Je-li to opravdu nezbytné, položte ho na jeho zadní stěnu.

- **Těsnění**

Jeden z faktorů, který způsobuje vznik zápachu uvnitř myčky, jsou zbytky potravin, které zůstanou zachycené v těsnění. Pravidelným čištěním vlhkou houbičkou tímto předejdete.

ČÁST 7: PŘEDCHÁZENÍ DROBNÝM PORUCHÁM



	Problém	Možné příčiny	Co dělat
Technické problémy	Myčka se nezapne.	Spálená pojistka nebo vypadl jistič.	Vyměňte pojistku nebo nahodte jistič. Odpojte jakékoliv jiné spotřebiče, které s myčkou sdílí stejný obvod.
		Není zapnutý zdroj energie.	Zkontrolujte, zda je myčka zapnutá a jsou správně zavřená dvířka. Zkontrolujte, zda je zástrčka správně zapojená do zásuvky.
		Tlak vody je nízký.	Zkontrolujte, zda je správně připojený přívod vody a zda je otevřený.
		Dvířka myčky nejsou správně zavřená.	Ujistěte se, zda jsou dvířka správně zavřená a zajištěná západkou.
	Z myčky se nevypouští voda.	Na vypouštěcí hadici je uzel.	Zkontrolujte vypouštěcí hadici.
		Filtr je ucpaný.	Zkontrolujte hrubý filtr (viz podkapitola „Čištění filtru“).
Kuchyňský dřez je ucpaný.		Zkontrolujte kuchyňský dřez a zajistěte, aby dobře odtékal. Pokud je problémem neodtékající dřez, zavolejte nejdříve instalátora až poté servisního technika.	
Obecné problémy	V myčce je pěna.	Byl použit nesprávný mycí prostředek.	Používejte pouze speciální mycí prostředek do myček, abyste předešli tvoření pěny. Pokud se tak stane, otevřete myčku a nechte pěnu odpařit. Do myčky nalijte 0,4 l studené vody. Myčku zavřete na západku, potom spusťte cyklus oplach, aby se voda vypustila. V případě potřeby zopakujte.
		Oplachovací prostředek je rozlitý.	Oplachovací prostředek vždy okamžitě setřete.
	Uvnitř myčky jsou skvrny.	Použili jste mycí prostředek s barviv.	Používejte mycí prostředek bez barviv.
	Uvnitř myčky je bílý povlak.	Bílý povlak je způsoben minerály tvrdé vody.	Vnitřek myčky umyjte vlhkou houbičkou s mycím prostředkem, použijte gumové rukavice. Nikdy nepoužívejte žádné jiné mycí prostředky než ty určené do myčky, abyste neriskovali vznik pěny.
	Na příborech jsou skvrny od rzi.	Postižené kusy nejsou odolné proti korozi.	
		Po doplnění soli jste nespustili žádný program. Do mycího cyklu se dostaly stopy soli.	Vždy spusťte rychlé mytí bez nádobí a bez aktivované funkce Turbo (je-li k dispozici) po doplnění soli.
		Uvolněné víčko změkčovacího prostředku	Zkontrolujte víčko. Zkontrolujte, že je dostatečně utažené.



	Problém	Možné příčiny	Co dělat
Hluk	Z myčky se ozývá bouchání.	Rozprašovací rameno bouchá o nějaké nádobí uložené v koši.	Přerušete program a nádobí přerovnejte, aby nadále nepřekáželo.
	Z myčky se ozývá chrastění.	Nádobí je v myčce uloženo volně.	Přerušete program a nádobí přerovnejte.
	Z hadic se ozývá klepání.	Může to být způsobeno instalací nebo průřezem hadic.	Toto nemá žádný vliv na funkci myčky. V případě pochybností kontaktujte autorizovaný servis.
Výsledek mytí není uspokojivý.	Nádobí není čisté.	Nádobí nebylo vloženo do myčky správně.	Viz kapitola „Mytí nádobí / příborů“.
		Program nebyl dostatečně intenzivní.	Zvolte intenzivnější program. Viz „Tabulka programů“.
		Nedostatečné množství mycího prostředku.	Použijte více mycího prostředku nebo prostředek vyměňte za jiný.
		Kusy nádobí blokují rozstříkovací ramena.	Přeskládejte nádobí tak, aby se ramena mohla volně otáčet.
		Filtry na dně myčky nejsou čisté nebo nejsou správně instalované. To může způsobit ucpání trysek rozstříkovacích ramen.	Filtry vyčistěte anebo řádně instalujte. Vyčistěte rozstříkovací ramena. Viz „Čištění rozstříkovacích ramen“.
	Na skle je koroze.	Kombinace měkké vody a nadměrné dávky mycího prostředku.	Pokud máte měkkou vodu, použijte pro mytí a čištění skla méně mycího prostředku a kratší cyklus.
	Černé nebo šedé skvrny na talířích	O talíře se opíralo hliníkové nádobí.	Tyto skvrny odstraňte pomocí jemného čistícího prostředku.
	V zásobníku zůstal mycí prostředek.	Nádobí zablokovalo víčko zásobníku.	Přerovnejte nádobí v myčce.



Výsledek sušení není uspokojivý.	Nádobí není suché.	Nádobí bylo nesprávně uloženo.	Myčku naplňte nádobím tak, jak je uvedeno v pokynech.
		Vložili jste příliš málo oplachovacího prostředku.	Zvyšte množství oplachovacího prostředku/doplňte zásobník oplachovacího prostředku.
		Nádobí jste vyjmuli příliš brzy.	Nádobí nevyjímejte z myčky ihned po dokončení mytí. Mírně pootevřete dvířka, aby se uvolnila pára. Nádobí vyjměte až tehdy, když je teplé a můžete ho vzít do ruky. Nejdřív vyprázdněte spodní koš. Předejdete tak namočení nádobí vodou kapající z horního koše.
		Zvolili jste špatný program.	U krátkého programu je teplota při mytí nižší. To zároveň snižuje účinek mytí. Zvolte program, který trvá déle.
		Nože nemají kvalitní povrchovou úpravu.	Odvod vody je u těchto kusů o něco obtížnější. Nože nebo nádobí tohoto typu nejsou vhodné do myčky na nádobí.

Chybové kódy

Kód	Význam	Možné příčiny
F5	Nedostatečný přívod vody	Ujistěte se, že je přívod vody zcela otevřen a dodávka vody nebyla přerušena. Zavřete přívod vody. Odšroubujte přívodní hadici a vyčistěte filtr na konci hadice. Restartujte myčku, kontaktujte autorizované servisní středisko.
F3	Porucha dodávky vody	Zavřete přívod vody. Kontaktujte autorizované servisní středisko.
F2	Není možné odčerpat zbytkovou vodu z myčky.	Vypouštěcí hadice je ucpaný. Filtry mohou být ucpané. Vypněte myčku a zapněte programy zrušení mytí. Pokud problém přetrvává, kontaktujte autorizované servisní středisko.
F8	Porucha tepla	Kontaktujte autorizované servisní středisko.
F1	Je aktivována varovná kontrolka při přetečení myčky.	Vypněte myčku a uzavřete přívod vody. Kontaktujte autorizované servisní středisko.
FE	Vadna elektronická karta	Kontaktujte autorizované servisní středisko.
F7	Porucha přehřátí (teplota myčky je příliš vysoká.)	Kontaktujte autorizované servisní středisko.
F9	Porucha místa dělitele	Kontaktujte autorizované servisní středisko.
F6	Chyba tepelného čidla	Kontaktujte autorizované servisní středisko.




VAROVÁNÍ!

- **V případě přelavení myčky zavřete přívod vody, než zavoláte servisního technika.**
- **Pokud je ve spodní nádobě z důvodu přelavení nebo unikání voda, vylijte ji ještě před opětovným spuštěním myčky.**

ČÁST 8: INFORMAČNÍ LIST

INFORMAČNÍ LIST: Philco

Obchodní značka Philco: PHILCO 	
Značka	Philco
Prodejní označení	PDR 1592 BIT
Kapacita standardních sad	15
Třída energet. účinnosti (A... nízká spotřeba el. energie až G... vysoká spotřeba el. energie)	A++
Spotřeba energie za 365 dní 1) kWh	267
Spotřeba energie na cyklus kWh	0,94
Spotřeba energie ve vypnutém stavu kWh	0,05
Spotřeba vody za 365 dní l.	2520
Třída účinnosti sušení	A
Trvání standardního programu min.	162
Hlučnost 2) dB (re 1pW)	45
Použití	vestavná
Rozměry cm (vxšxh)	82-87x59,6x55
Váha kg	38

- 1) Spotřeba energie v kWh /rok založená na výsledcích normalizované zkoušky po dobu 24 hod. Skutečná spotřeba energie závisí na způsobu použití a umístění spotřebiče.
- 2) Hlučnost dle Evropské normy EN 60704.
Cyklus - Standardní program - je standardní cyklus, který je vhodný pro mytí běžně znečištěného stolního nádobí. Jedná se o neúčinnější program z hlediska kombinované spotřeby energie a vody.

POZNÁMKA:

Výše uvedená data podléhají změnám.

POKYNY A INFORMACE O NAKLÁDÁNÍ S POUŽITÝM OBALEM

Použitý obalový materiál odložte na místo určené obcí k ukládání odpadu.

LIKVIDACE POUŽITÝCH ELEKTRICKÝCH A ELEKTRONICKÝCH ZAŘÍZENÍ



Tento symbol na produktech anebo v průvodních dokumentech znamená, že použité elektrické a elektronické výrobky nesmí být přidány do běžného komunálního odpadu. Ke správné likvidaci, obnově a recyklaci předejte tyto výrobky na určená sběrná místa. Alternativně v některých zemích Evropské unie nebo jiných evropských zemích můžete vrátit své výrobky místnímu prodejci při koupi ekvivalentního nového produktu. Správnou likvidací tohoto produktu pomůžete zachovat cenné přírodní zdroje a napomáháte prevenci potenciálních negativních dopadů na životní prostředí a lidské zdraví, což by mohly být důsledky nesprávné likvidace odpadů. Další podrobnosti si vyžádejte od místního úřadu nebo nejbližšího sběrného místa. Při nesprávné likvidaci tohoto druhu odpadu mohou být v souladu s národními předpisy uděleny pokuty.

Pro podnikové subjekty v zemích Evropské unie

Chcete-li likvidovat elektrická a elektronická zařízení, vyžádejte si potřebné informace od svého prodejce nebo dodavatele.

Likvidace v ostatních zemích mimo Evropskou unii

Tento symbol je platný v Evropské unii. Chcete-li tento výrobek zlikvidovat, vyžádejte si potřebné informace o správném způsobu likvidace od místních úřadů nebo od svého prodejce.



Tento výrobek je v souladu s požadavky směrnic EU o elektromagnetické kompatibilitě a elektrické bezpečnosti.

Změny v textu, designu a technických specifikacích se mohou měnit bez předchozího upozornění a vyhrazujeme si právo na jejich změnu.

UMÝVAČKA RIADU

NÁVOD NA OBSLUHU

PHILCO



Famous for Quality the World Over

PDR 1592 BIT

Vážený zákazník

Ďakujeme, že ste si kúpili výrobok značky PHILCO. Aby váš spotrebič slúžil čo najlepšie, prečítajte si všetky pokyny v tomto návode.

OBSAH

ČASŤ 1: PRED UVEDENÍM DO PREVÁDZKY	2
• Dôležité bezpečnostné opatrenia	2
ČASŤ 2: POPIS PRÍSTROJA.....	5
ČASŤ 3: INŠTALÁCIA	6
• Rozbalenie.....	6
• Umiestnenie	6
• Elektrické zapojenie	7
• Prívod vody	7
• Pripojenie vypúšťacej hadice	8
ČASŤ 4: OVLÁDACÍ PANEL.....	10
• Pred prvým použitím.....	11
• Zmäkčovač vody.....	11
• Doplnenie soli	13
• Doplnenie oplachovacieho prostriedku.....	14
• Funkcia umývacieho prostriedku.....	15
• Dávkovanie umývacieho prostriedku	16
ČASŤ 5: UMÝVANIE RIADU/PRÍBOROV.....	17
• Naplnenie horného koša.....	18
• Naplnenie spodného koša.....	18
• Nastavenie horného koša	19
• Košík na príbory.....	20
• Zapnutie spotrebiča / spustenie umývacieho programu	23
• Zmena programu.....	23
ČASŤ 6: ÚDRŽBA A ČISTENIE.....	25
• Filtračný systém	25
• Montáž filtra.....	25
• Čistenie filtra.....	26
• Starostlivosť o umývačku.....	26
• Ochrana pred zamrznutím	27
ČASŤ 7: PREDCHÁDZANIE DROBNÝM PORUCHÁM.....	29
• Chybové kódy	31
ČASŤ 8: INFORMAČNÝ LIST	32

ČASŤ 1: PRED UVEDENÍM DO PREVÁDZKY

Dôležité bezpečnostné inštrukcie

- Čítajte pozorne a uschovajte na ďalšie použitie.
- Bezpečnosť tohto spotrebiča zodpovedá priemyselným normám a spĺňa zákonné požiadavky na bezpečnosť spotrebičov. Avšak ako výrobcovia sa domnievame, že je našou povinnosťou poskytnúť vám nasledujúce bezpečnostné upozornenia.
- Je nevyhnutné, aby ste si tento návod na použitie uschovali a mohli ho používať i v budúcnosti. Ak chcete spotrebič predať, odovzdať ďalšiemu majiteľovi alebo keď sa budete sťahovať, vždy sa presvedčte, že je k spotrebiču priložený tento návod na použitie, aby sa i nový vlastník mohol oboznámiť s používaním spotrebiča a príslušným varovaním.
- Pred inštaláciou alebo používaním spotrebiča si **MUSÍTE** pozorne prečítať všetky bezpečnostné inštrukcie aj návod.
- Pred prvým použitím skontrolujte spotrebič, či nedošlo pri preprave k poškodeniu.
- V prípade, že je spotrebič dodaný v zimných mesiacoch, keď teplota klesá pod 0 °C, pred prvým použitím uskladnite spotrebič na 24 hodín pri izbovej teplote.
- Tato umývačka je určená na umývanie domáceho riadu vhodného na umývanie v umývačke. Umývačku používajte iba na účely, na ktoré je určená. **Umývačka je určená na maximálne 15 súprav riadu!**
- Tento spotrebič nesmú používať osoby s obmedzenými fyzickými, zmyslovými alebo duševnými schopnosťami (vrátane detí), alebo osoby s nedostatkom skúseností a znalostí bez zodpovedajúceho dozoru alebo pokynov na použitie prístroja poskytnutých osobou zodpovednou za ich bezpečnosť.
- Deti by mali byť pod dozorom, aby sa zaistilo, že sa so spotrebičom nebudú hrať.

Inštalácia

- Skontrolujte, či počas dopravy nedošlo k poškodeniu umývačky. Poškodený spotrebič nikdy nepripájajte. Ak je umývačka poškodená, obráťte sa na dodávateľa.
- Všetky obaly je nutné pred použitím umývačky odstrániť. Obalové materiály zlikvidujte riadnym spôsobom. Nedovoľte, aby sa s obalovým materiálom hrali deti. Hrozí nebezpečenstvo udusení!
- Elektrickú a vodovodnú inštaláciu, ktoré sú nevyhnutné na zapojenie tejto umývačky, smie vykonávať iba kvalifikovaná osoba s príslušným oprávnením.
- **Maximálny povolený tlak vody je 1 Mpa. Minimálny povolený tlak vody je 0,03 Mpa.**
- Spotrebič pripojte k prívodu vody pomocou novej hadice a nie hadice používanej.
- Počas inštalácie nesmie byť napájací kábel nadmerne alebo nebezpečne ohnutý alebo stlačený.
- Zmena technických parametrov alebo akákoľvek iná úprava spotrebiča je z bezpečnostných dôvodov nebezpečná.
- Nikdy umývačku nepoužívajte, ak sú elektrické pripojenia alebo vodovodné hadice poškodené; alebo v prípade takého poškodenia ovládacieho panelu, pracovnej dosky alebo podstavca, keď je vnútro spotrebiča voľne prístupné. Obráťte sa na miestne servisné stredisko, aby ste sa nevystavovali možnému nebezpečenstvu.
- Žiadnu stranu umývačky nesmiete vrtáť, aby ste nepoškodili vodovodné a elektrické komponenty.
- Vašu umývačku nespúšťajte, kým nie sú všetky kryty riadne inštalované.



VAROVANIE!

Pri použití umývačky dodržujte nižšie uvedené upozornenia.



Pokyny pre uzemnenie

- Tento spotrebič musí byť uzemnený. V prípade zlyhania alebo poruchy zníži uzemnenie riziko úrazu elektrickým prúdom zaistením menšieho odporu elektrického prúdu. Tento spotrebič je vybavený napájacím káblom s uzemňovacím vodičom a zástrčkou.
- Zástrčku musíte zapojiť do zodpovedajúcej zásuvky inštalovanej a uzemnenej v súlade s miestnymi zákonmi a vyhláškami.



VAROVANIE!

- **Nesprávne zapojenie uzemňovacieho vodiča môže mať za následok riziko úrazu elektrickým prúdom.**
- **V prípade pochybností o riadnom uzemnení spotrebiča požiadajte kvalifikovaného elektrikára alebo servisného technika o overenie. Neupravujte zástrčku dodanú spolu so spotrebičom, ak nepasuje do zásuvky. Požiadajte kvalifikovaného elektrikára o inštaláciu riadnej zásuvky.**

Správne používanie

- Pred vložením riadu alebo kuchynského náčinia sa uistite, že sú vhodné na umývanie v umývačke riadu. Bližšie informácie vám poskytne výrobca riadu alebo kuchynského náčinia, príp. sú takéto údaje uvedené v sprievodnej dokumentácii. Nedodržaním tohto upozornenia hrozí poškodenie riadu alebo kuchynského náčinia, príp. i spotrebiča. Na takéto poškodenie sa nevzťahuje záruka.
- Neumývajte v umývačke plastové predmety, ak nie sú výrobcom označené ako vhodné do umývačky riadu a pod. Pri plastových predmetoch, ktoré takto označené nie sú, dodržujte odporúčania ich výrobcu.
- Pri používaní umývačky by ste mali zabrániť kontaktu plastových predmetov s ohrievacím telesom. (Tieto pokyny sú určené iba pre umývačky s voľne prístupnými ohrievacími telesami.)
- Používajte iba prostriedky (umývacie a oplachovacie prostriedky, soľ a leštidlo) určené do automatickej umývačky riadu.
- Nikdy nepoužívajte mydlo, pracie ani umývacie prostriedky na riad na ručné umývanie. Udržujte všetky tieto prostriedky mimo dosahu detí.
- Všetky umývacie prostriedky uložte na bezpečné miesto. Udržujte deti mimo dosahu všetkých umývacích a oplachovacích prostriedkov a v dostatočnej vzdialenosti od otvorených dvierok umývačky, pretože by vnútri mohli byť zvyšky umývacieho prostriedku.
- V umývačke nepoužívajte žiadne rozpúšťadlá. Mohli by spôsobiť výbuch.
- Umývacie prostriedky do umývačky sú silne alkalické a pri požití môže dôjsť k ohrozeniu života! Vyvarujte sa kontaktu s pokožkou a očami, keďže hrozí nebezpečenstvo chemického popálenia očí alebo pokožky. Udržujte deti v dostatočnej vzdialenosti od umývačky, keď sú dvierka otvorené. Dodržujte bezpečnostné pokyny výrobcu umývacieho prostriedku do umývačky.
- Voda v umývačke nie je určená na pitie. Môžu v nej byť zvyšky umývacieho prostriedku.
- Ostré predmety ukladajte tak, aby nepoškodili tesnenie dvierok.



VAROVANIE!

Nože a ďalší riad s ostrými hrotmi a ostrím musíte uložiť do koša špičkami smerom dole alebo uložiť do horizontálnej polohy.

- Dbajte na to, aby boli dvere umývačky vždy zatvorené, s výnimkou vkladania alebo vyberania riadu. Týmto spôsobom zabránite tomu, aby o dvere niekto zakopol a zranil sa. Ak sú dvere umývačky otvorené, nedovoľte deťom, aby sa k umývačke približovali.

**VAROVANIE!**

Na dverka ani na drôtené koše umývačky si nesadajte, nestúpajte ani s nimi nemanipulujte hrubým spôsobom. Počas prevádzky alebo bezprostredne po nej sa nedotýkajte ohrievacích telies. (Tieto pokyny sú určené iba pre umývačky s voľne prístupnými ohrievacími telesami.)

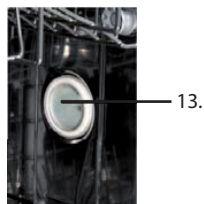
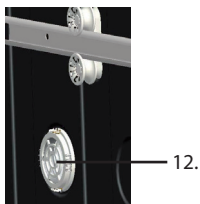
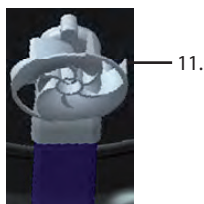
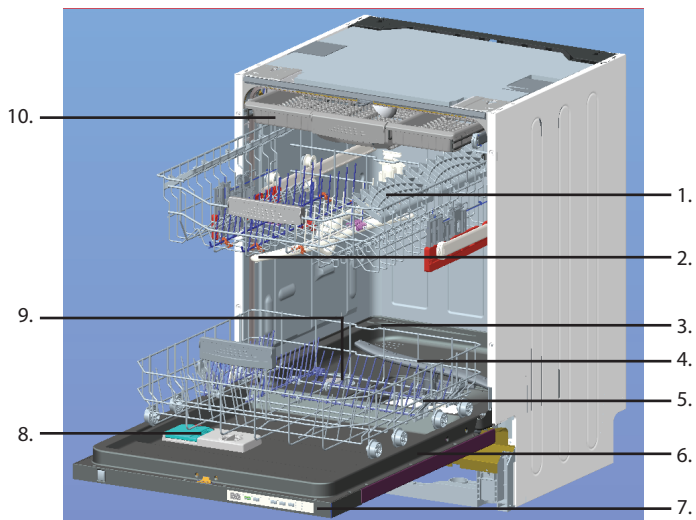
Na dverka po ich otvorení nekladte žiadne ťažké predmety ani na ne nestúpajte. Spotrebič by sa mohol prevrátiť.

- Počas prevádzky otvárajte umývačku opatrne, aby z nej nestriekala voda von a aby ste sa neoparili od unikajúcej pary.
- Kým umývací cyklus neskončí, nevyťahujte z umývačky žiadny riad.
- Po dokončení umývacieho cyklu skontrolujte, že je prázdna priehradka na umývací prostriedok.
- Po použití odpojte umývačku od zdroja napájania a vypnite prívod vody.
- V žiadnom prípade nemanipulujte s ovládačmi.

Servis, likvidácia

- Ak by bolo potrebné spotrebič opraviť, obráťte sa na autorizovaného servisného technika, ktorý by mal použiť výhradne originálne náhradné diely.
- Ak je napájací kábel poškodený, musí ho vymeniť výrobca alebo jeho servisný technik, aby nedošlo k poraneniu osôb alebo poškodeniu spotrebiča.
- Nikdy sa nepokúšajte opravovať spotrebič sami. Opravy vykonávané neskúsenými osobami môžu viesť k zraneniu alebo vážnemu poškodeniu spotrebiča. Obráťte sa na miestne servisné stredisko. Vždy žiadajte originálne náhradné diely.
- Pri vyradovaní starej umývačky z prevádzky alebo jej likvidácii demontujte dverka umývačky. Zabráňte tým, aby sa vnútri umývačky zavreli deti alebo zvieratá a nedošlo k ich ohrozeniu na živote.

ČASŤ 2: POPIS PRÍSTROJA



1. Horný kôš
2. Horné rozstrekovacie rameno
3. Spodný kôš
4. Dolné rozstrekovacie rameno
5. Filtre
6. Typový štítok
7. Ovládací panel
8. Zásobník na umývací a oplachovací prostriedok
9. Zásobník na soľ (umiestnený v dolnej časti prístroja)
10. Špeciálny kôš na príbory
11. Stropné oplachovacie rameno pre lepší výsledok umývania v hornom koši
12. Systém aktívneho sušenia pre lepší výsledok sušenia riadu v umývačke
13. Vnútorne osvetlenie

ČASŤ 3: INŠTALÁCIA

Rozbalenie

Odstráňte vonkajší obal, odstráňte ochranný film z povrchu spotrebiča (ak je použitý) a očistite vonkajšiu časť spotrebiča na to určeným prípravkom. Nepoužívajte škrabky ani hrubé látky, ktoré by mohli nenávratne poškodiť povrchy spotrebiča. Opatrne odstráňte všetky papiere a lepiace pásky zo spotrebiča, dverí a ďalších častí zabalených v polystyréne. Vyberte dokumenty a príslušenstvo znútra spotrebiča.

Obalový materiál je recyklovateľný a je označený symbolom recyklácie. Pri likvidácii sa riadte miestnymi predpismi. Obalové materiály (plastové vrecká, polystyrénové časti atď.) sa musia uchovávať mimo dosahu detí, pretože predstavujú možný zdroj nebezpečenstva.

Spotrebič dôkladne prezrite. Ak zistíte nejaké chyby, ukončíte inštaláciu a kontaktujte predajcu.

Umiestnenie

Spotrebič postavte na požadované miesto. Umývačka je vybavená prírodnou a odpadovou hadicou, ktorú je možné pripojiť buď na pravú, alebo ľavú stranu umývačky.

Vyváženie spotrebiča

Po usadení umývačky na miesto ju môžete v prípade nedostatočného vyváženia vyrovnáť pomocou vyrovnávacích nôh. V žiadnom prípade by sa ale umývačka nemala nakláňať o viac než 2°.

Pripojenie k zdroju energie



VAROVANIE!

Z dôvodu osobnej bezpečnosti:

Umývačku nepripájajte do predĺžovacieho kábla alebo rozbočovacej zásuvky. Za žiadnych okolností z napájacieho kábla neodstraňujte ani neodrezávajte uzemnenie.

Požiadavky na zdroj energie

Informácie o napätí požadovanom na pripojenie umývačky k zodpovedajúcemu zdroju energie nájdete na štítku na spotrebiči. Používajte požadovanú 10 - 16A poistku, odporúčanú oneskorovaciu poistku alebo istič a zaistíte pre tento spotrebič samostatný elektrický obvod.



Pred použitím skontrolujte, či je spotrebič riadne uzemnený.

Elektrické zapojenie

Skontrolujte, či napätie a frekvencia používaného zdroja energie zodpovedajú údajom uvedeným na štítku spotrebiča. Zástrčku zapojte iba do riadne uzemnenej zásuvky. Ak zásuvka, ku ktorej bude spotrebič zapojený, nie je riadne uzemnená, zásuvku vymeňte, než aby ste používali adaptéry a pod., ktoré by mohli spôsobiť prehriatie alebo spálenie.



VAROVANIE!

- *Nesprávne zapojenie uzemňovacieho vodiča môže mať za následok riziko úrazu elektrickým prúdom.*
- *V prípade pochybností o riadnom uzemnení spotrebiča požiadajte kvalifikovaného elektrikára alebo servisného technika o overenie.*
- *Neupravujte zástrčku dodanú so spotrebičom. Ak zástrčka správne nepasuje do vašej zásuvky, požiadajte kvalifikovaného elektrikára, aby vám zásuvku vymenil.*

Prívod vody

Ako pripojiť prívodnú hadicu?

Umývačku musíte pripojiť k prívodu vody pomocou novej hadice. Nepoužívajte práchnivé, staré alebo inak poškodené hadice.

Tlak vody musí byť v rozmedzí 0,03 MPa až 1 MPa. Ak je tlak vami používanej vody menší, požiadajte o radu naše servisné oddelenie.

- Prívodnú hadicu celú vytiahnite z úložného priestoru v zadnej časti umývačky.
- Priskrutkujte prívodnú hadicu ku kohútiku s 3/4" závitom.
- Pred spustením umývačky úplne otvorte prívod vody.

Prívodná hadica

Prívodná hadica má dvojité stenu. Systém napúšťania garantuje intervenciu zablokovaním prívodu vody v prípade porušenia prívodnej hadice.

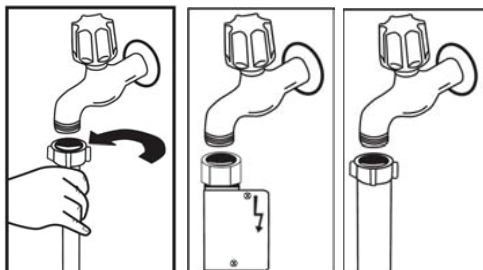


VAROVANIE!

Hadica pripojená k prívodu do drezu môže prasknúť, ak je drez pripojený k rovnakému vodovodu ako umývačka. Odporúčame hadicu odpojiť a otvor zaslepiť.

Ako odpojiť prívodnú hadicu?

- Zavrite prívod vody.
- Znížte tlak vody stlačením tlačidla zníženia tlaku. Zmiernite tým tlak vody a predídete tak prípadnému vystreknutiu vody do miestnosti.
- Odskrutkujte prívodnú hadicu od vodovodného kohútika.

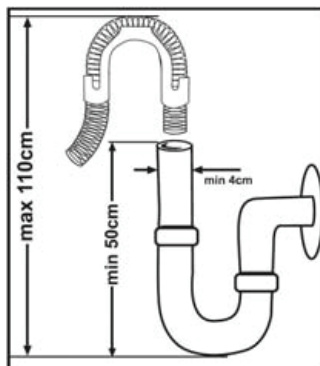


VAROVANIE!

**Aby ste predišli státiu vody v hadici, uzavrite po použití prívod vody do umývačky.
(Neplatí pre umývačky s funkciou aqua-stop.)**

Pripojenie vypúšťacej hadice

Vypúšťaciu hadicu vložte do odpadovej rúrky s minimálnym priemerom 4 cm alebo ju nechajte položenú v dreze a zaistíte, aby nebola ohnutá alebo pretlačená. Použite špeciálnu plastovú konzolu dodanú spolu so spotrebičom. Hadica musí byť vo výške 50 až 110 cm nad zemou. Volný koniec hadice nesmie byť ponorený do vody, aby nedošlo k spätnému toku vody.



POZNÁMKA:

Hadica musí byť vo výške 50 až 110 cm nad zemou. Volný koniec hadice nesmie byť ponorený do vody.

Vypúšťanie vody

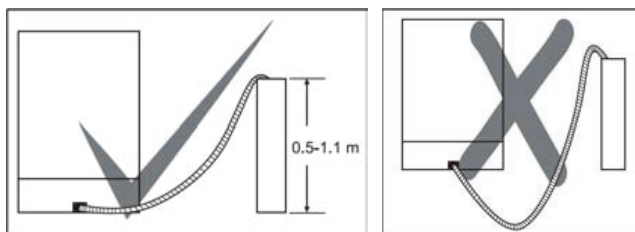
- Pripojte vypúšťaciu hadicu. Vypúšťacia hadica musí byť správne nasadená, aby nedošlo k úniku vody. Skontrolujte, či hadica nie je zauzlená alebo stlačená.

Predĺženie hadice

- Ak potrebujete vypúšťaciu hadicu predĺžiť, musíte použiť obdobnú vypúšťaciu hadicu.
- Hadica nesmie byť dlhšia než 4 metre. V opačnom prípade by sa znížil umývací efekt umývačky.

Pripojenie vypúšťacej hadice

Vypúšťaciu hadicu musíte pripojiť vo výške 50 cm (minimálne) až 110 cm (maximálne) od spodnej časti spotrebiča. Vypúšťaciu hadicu pripevníte svorkou. Voľný koniec hadice nesmie byť ponorený do vody.



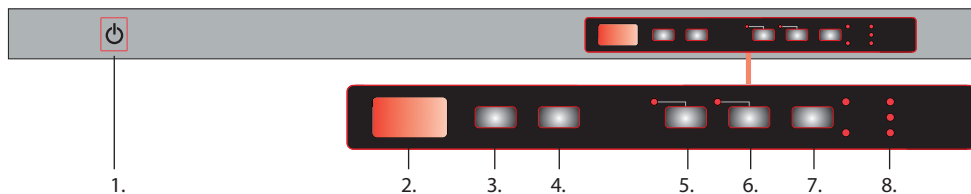
Spustenie umývačky

Pred spustením umývačky skontrolujte nižšie uvedené odporúčania.

- Umývačka je vyrovnaná a riadne ustálená.
- Je otvorený prívodný ventil?
- Spoje v miestach pripojenia netečú.
- Káble sú pevne zapojené.
- Je zapnutý zdroj energie?
- Prívodná a vypúšťacia hadica nie sú zamotané.
- Z umývačky ste odstránili všetok obalový materiál a všetky výtlačky.

ČASŤ 4: OVLÁDACÍ PANEL

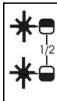

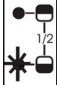
Ovládací panel



- 1. Vypínač (ON/OFF):** Zapnutie/vypnutie napájania spotrebiča. Po zapnutí sa rozsvieti svetelná kontrolka konca programu.
- 2. Zobrazenie zostávajúceho času:** zobrazuje zostávajúci čas do konca zvoleného umývacieho programu a názov programu
- 3. Tlačidlo programov:** vyberiete požadovaný program.
- 4. Tlačidlo odloženého štartu:** môžete nastaviť odložené spustenie vybraného programu v rozmedzí od 1 od 19 hodín. Opakovaným stlačením tlačidla nastavíte čas pre odložený štart. Odložený štart nastavíte pred zatvorením dvierok. Ak odložený štart nenastavíte a zavriete dvierka, zvolený program sa spustí. Odložený štart môžete zmeniť alebo zrušiť opakovaným stlačením tlačidla odložený štart.
- 5. Tlačidlo Tableta:** použite, ak vkladáte tablety 3 v 1, ktoré obsahujú prací prostriedok, soľ, oplachovací prostriedok.
- 6. Tlačidlo predumývania:** použite pre silne zašpinený riad na zlepšenie výsledku umývacieho cyklu. Teplota aj dĺžka umývacieho cyklu sa zmení. Program predumývania nie je dostupný pre všetky umývacie programy.

POZNÁMKA:

Ak chcete nastaviť iba program predumývania, vyberte ho tlačidlom programov.

- 7. Tlačidlo umývania polovičného množstva riadu:** vďaka funkcii umývania polovičného množstva riadu môžete skrátiť čas umývacieho cyklu, čím súčasne znížite aj spotrebu vody a energie. Môžete si vybrať z troch druhov programov:
 -  Ak máte riad v polovičnom množstve a riad je umiestnený v oboch košoch, stlačte toto tlačidlo a vyberte voľbu, keď sú obe svetelné kontrolky rozsvietené (pozrite ikonu na začiatku odseku a)).
 -  Ak vložíte riad v polovičnom množstve len do horného koša, stlačte toto tlačidlo opakovane, kým sa nerozsvieti len horná svetelná kontrolka (pozrite ikonu na začiatku odseku b)).
 -  Ak vložíte riad v polovičnom množstve len do dolného koša, stlačte toto tlačidlo opakovane, kým sa nerozsvieti len dolná svetelná kontrolka (pozrite ikonu na začiatku odseku c)).

8. Varovná kontrolka soli: V prípade potreby doplnenia soli sa rozsvieti.

Varovná kontrolka oplachovacieho prostriedku: V prípade potreby doplnenia oplachovacieho prostriedku sa rozsvieti.

Počas umývacieho cyklu alebo pri použití tabliet 3 v 1 varovné kontrolky zhasnú, aj keď je množstvo nedostatočné.

9. Indikátor konca umývacieho cyklu: oznamuje koniec umývacieho cyklu.

POZNÁMKA:

V pamäti umývačky zostane posledný nastavený umývací program. Pred opätovným zapnutím umývačky sa uistite, že ste zvolili správny umývací program.

Pred prvým použitím

Než vašu umývačku uvediete do prevádzky:

- nastavte zmäkčenie vody;
- nalejte 3/4 litra vody do zásobníka na soľ a naplňte ho soľou;
- naplňte zásobník na oplachovací prostriedok;
- naplňte zásobník na umývací prostriedok.

Zmäkčovadlo vody



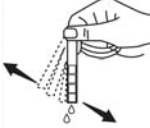

Zmäkčovadlo vody je vytvorené tak, aby z vody uvoľňovalo minerály a soli, ktoré by mali nepriaznivý vplyv na prevádzku umývačky. Čím vyšší je obsah týchto minerálov a solí, tým je voda tvrdšia. Zmäkčovadlo by ste mali nastaviť podľa tvrdosti vody vo vašej oblasti. Informácie o tvrdosti vody vo vašej oblasti by vám mal poskytnúť váš dodávateľ vody.

Tvrdosť vody sa líši miesto od miesta. Ak v umývačke používate tvrdú vodu, budú sa na riade usadzovať čiastočky, ktoré môžu negatívne ovplyvniť účinnosť umývania aj životnosť vašej umývačky.

Spotrebič by mal byť vybavený špeciálnym zmäkčovadlom, ktoré používa zásobník na soľ špecificky určený na elimináciu vodného kameňa a minerálov z vody.

Zistenie tvrdosti vody

Účinnosť umývania vo vašej umývačke riadu závisí od tvrdosti používanej vody. Preto je vaša umývačka vybavená systémom, ktorý redukuje tvrdosť hlavného prívodu vody. Účinnosť umývania sa tým zvyšuje, čím je systém nastavený správne. Informácie o tvrdosti vody vo vašej oblasti by vám mal poskytnúť váš dodávateľ vody alebo si ich môžete zistiť sami jednoduchým testom tvrdosti, a to špeciálnym testovacím prúžkom (nie je súčasťou dodávky).

Vyberte testovací prúžok z obalu.	Nechajte prúžkom pretiecť vodu z kohútika asi 1 minútu.	Nechajte testovací prúžok namočený vo vode asi 1 sekundu.	Vyberte z vody a zaklepte ním.	Vyčkajte na výsledok asi 1 minútu.	Hodnotu tvrdosti na prúžku porovnajte s tabuľkou tvrdosti dodávanou s testovacím prúžkom.
					<p>Úroveň 1 (L1)  Bez vodného kameňa</p> <p>Úroveň 2 (L2)  Veľmi nízky obsah</p> <p>Úroveň 3 (L3)  Nízky obsah</p> <p>Úroveň 4 (L4)  Stredne vysoký obsah</p> <p>Úroveň 5 (L5)  Mierny vysoký obsah</p> <p>Úroveň 6 (L6)  Vysoký obsah</p>

Nastavenie spotreby soli

Umývačka je navrhnutá tak, aby umožňovala upraviť spotrebu soli na základe tvrdosti používanej vody. Tým by sa mala optimalizovať a prispôsobiť miera spotreby soli.

Tabuľka nastavenia úrovne tvrdosti vody

Úroveň tvrdosti vody	dH (nemecká jednotka)	dF (francúzska jednotka)	dE (anglická jednotka)	Indikátor nastavenia tvrdosti vody
1	0 – 5	0 – 9	0 – 6	L1 sa zobrazí na displeji
2	6 – 11	10 – 20	7 – 14	L2 sa zobrazí na displeji
3	12 – 17	21 – 30	15 – 21	L3 sa zobrazí na displeji
4	18 – 22	31 – 40	22 – 28	L4 sa zobrazí na displeji
5	23 – 31	41 – 55	29 – 39	L5 sa zobrazí na displeji
6	32 – 50	56 – 90	40 – 63	L6 sa zobrazí na displeji

1. Stlačte a podržte tlačidlo programov.
2. Medzitým stlačte vypínač ON/OFF.
3. Držte tlačidlo programov stlačené, kým z displeja nezmizne „SL“. Potom uvoľníte tlačidlo programov.
4. Zobrazí sa posledná nastavená úroveň tvrdosti vody (spotreby soli).
5. Opakovaným stlačením tlačidla programov nastavte úroveň tvrdosti vody.
6. Na potvrdenie a uloženie do pamäte umývačky stlačte vypínač ON/OFF.

POZNÁMKA:

Informácie o tvrdosti vašej vody vám poskytne váš dodávateľ vody.



UPOZORNENIE!

Ak vaša umývačka nemá žiadny systém zmäčkovania vody, môžete túto kapitolu preskočiť.

Doplnenie soli do zásobníka

Vždy používajte soľ určenú do umývačky riadu.

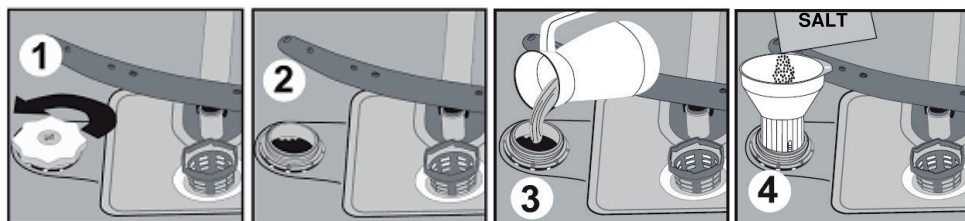
Zásobník na soľ je umiestnený pod spodným košom a plniť by ste ho mali nižšie uvedeným spôsobom.



UPOZORNENIE

- **Používajte iba soľ špeciicky určenú na použitie v umývačkách riadu! Akýkoľvek iný typ soli, ktorý nie je špeciicky určený na použitie v umývačke riadu, najmä jedlá soľ, by poškodila systém zmäkčovania v umývačke. V prípade poškodenia spôsobeného použitím nevhodnej soli výrobca neposkytuje záruku ani nezodpovedá za akékoľvek spôsobené škody.**
- **Soľ doplňte pred začatím jedného z úplných umývacích programov. Predídete tak tomu, aby na dne umývačky zostali ležať kryštály soli alebo slaná voda, ktoré by mohli spôsobiť koróziu.**

- a) Vysuňte spodný kôš a potom odskrutkujte viečko zásobníka na soľ – pozrite obr. 1/2.
- b) Pred prvým umývaním do zásobníka na soľ nalejte 3/4 liter vody.
- c) Lievik (súčasť príslušenstva) nasadte na otvor zásobníka a nasypete doň 2 kg soli.
 - Je bežné, že zo zásobníka vytečie menšie množstvo vody.
- d) Po naplnení zásobníka zaskrutkujte späť viečko jeho otáčaním v smere hodinových ručičiek.
- e) Ihneď po doplnení soli do zásobníka by ste mali zapnúť umývaci program (odporúčame použiť program na oplach riadu alebo rýchle umývanie). V opačnom prípade by sa mohol slanou vodou poškodiť filtračný systém, čerpadlo a ďalšie dôležité súčasti umývačky. Na to sa nevzťahuje záruka.



UPOZORNENIE

- **Zásobník na soľ dopĺňajte iba vtedy, keď sa na ovládacom paneli rozsvieti varovná kontrolka soli. V závislosti od toho, ako dobre sa soľ rozpúšťa, môže varovná kontrolka svietiť ešte po doplnení soli do zásobníka.**
- **Ak na ovládacom paneli varovná kontrolka soli nie je (pri niektorých modeloch), môžete množstvo odhadnúť po doplnení soli do systému podľa počtu cyklov realizovaných umývačkou.**
- **Ak by vám soľ niekde vytiekla, zbavte sa jej spustením programu na oplach riadu alebo programu rýchleho umývania.**

Doplnenie oplachovacieho prostriedku

Zásobník na oplachovací prostriedok

- Oplachovací prostriedok sa uvoľňuje pri poslednom oplachu, aby na vašom riade nezostávali kvapky vody a následne tak škvrny. Ďalej zlepšuje sušenie tým, že všetka voda z riadu stečie. Vaša umývačka je určená iba na použitie tekutého oplachovacieho prostriedku. Zásobník na oplachovací prostriedok je umiestnený na vnútornej strane dvierok vedľa zásobníka na umývací prostriedok.
- Zásobník naplníte tak, že ho otvoríte a nalejete doň prostriedok, až indikátor celkom stmavne. Obsah zásobníka na oplachovací prostriedok je asi 110 ml.

POZNÁMKA:

Používajte iba značkový oplachovací prostriedok pre umývačky riadu. Nikdy do zásobníka na oplachovací prostriedok nelejte iné zmesi (napr. tekutý umývací prostriedok a pod.). Mohlo by dôjsť k poškodeniu umývačky.

Kedy doplniť oplachovací prostriedok?

Ak je zásobník na oplachovací prostriedok prázdny, rozsvieti sa príslušná varovná kontrolka na doplnenie oplachovacieho prostriedku na ovládacom paneli. Po naplnení zásobníka oplachovacím prostriedkom je celý indikátor tmavý. S postupným spotrebovaním oplachovacieho prostriedku sa tmavý bod indikátora znižuje. Množstvo oplachovacieho prostriedku nikdy nenechajte klesnúť pod 1/4 zásobníka.

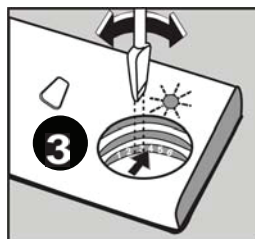
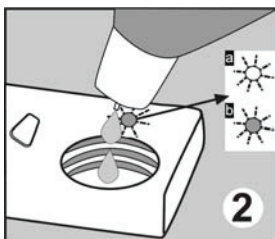
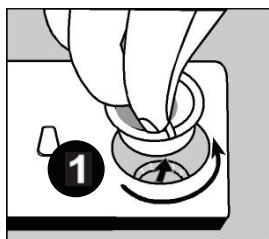


UPOZORNENIE

Prípadný rozliaty prostriedok utrite utierkou, aby sa pri ďalšom umývaní netvorilo nadmerné množstvo peny. Nezabudnite viečko nasadiť späť, než zavriete dvierka umývačky.

Volič nastavenia (oplach)

Zásobník na oplachovací prostriedok má šesť rôznych nastavení. Z výroby je nastavená úroveň 3. Ak sa na riade tvoria škvrny alebo je problémom sušenie riadu, zvýšte uvoľňované množstvo prostriedku odobratím viečka zásobníka a otočením voliča na „4“. Ak i napriek tomu nie je riad po usušení bez škvŕn, upravte nastavenie opäť na vyšší stupeň, kým riad nebude po usušení čistý. Naopak, ak budú na riade zostávať zvyšky oplachovacieho prostriedku, znížte úroveň na 1 – 2. Odporúčané nastavenie je „3“. (Hodnota nastavená výrobcom je „3“.)



POZNÁMKA:

Ak sú na riade po jeho umytí kvapky vody alebo stopy vodného kameňa, zvýšte dávkovanie. Ak sú na riade biele škvrny alebo namodravé vrstvy na pohároch alebo ostrí nožov, dávkovanie znížte.

Funkcia umývacieho prostriedku

Umývacie prostriedky so svojimi chemickými prísadami sú nevyhnutné na odstránenie nečistôt, ich rozloženie a odstránenie z umývačky. Na tento účel je vhodná väčšina umývacích prostriedkov komerčnej kvality.

Umývacie prostriedky

Existujú 3 druhy umývacích prostriedkov:

1. s fosfátmi a chlóróm;
2. s fosfátmi a bez chlóróm;
3. bez fosfátov a bez chlóróm.

Nové práškové umývacie prostriedky sú obvykle bez fosfátov, teda chýba zmäkčovacia funkcia fosfátov. V takom prípade odporúčame používať zmäkčovaciu soľ aj pri tvrdosti vody iba 6 °dH. Ak používate umývacie prostriedky bez fosfátov a máte tvrdú vodu, v takom prípade sa často objavujú na riade a pohároch biele stopy. Lepšie výsledky teda v takom prípade dosiahnete, ak pridáte viac umývacieho prostriedku. Umývacie prostriedky bez chlóróm bielia len trochu. Silné a farebné škvrny preto nebudú celkom odstránené. V takom prípade zvolte program s vyššou teplotou.

Koncentrované umývacie prostriedky

Podľa svojho chemického zloženia sa umývacie prostriedky delia na dva základné typy:

- bežné, alkalické umývacie prostriedky so žieravými prísadami;
- menej alkalické umývacie prostriedky s prírodnými enzýmami.

Použitie „normálnych“ umývacích programov v kombinácii s koncentrovanými umývacími prostriedkami redukuje znečistenie a je vhodné pre váš riad. Tieto programy sa špecificky dopĺňajú so schopnosťou enzýmov, ktoré sú obsiahnuté v koncentrovaných umývacích prostriedkoch, rozpúšťať nečistoty. Z tohto dôvodu môžete s „normálnymi“ umývacími programami, pri ktorých použijete koncentrované umývacie prostriedky, dosiahnuť rovnaké výsledky, ktoré by ste dosiahli iba s „intenzívnymi“ programami.

Tablety do umývačky

Rýchlosť rozpúšťania tabliet do umývačky rôznych značiek sa môže líšiť. Z tohto dôvodu sa niektoré tablety nemusia pri krátkych programoch rozpustiť a splniť tak svoju čistiacu funkciu. Preto pri používaní tabliet používajte dlhé programy, aby ste tým zaistili úplné odstránenie zvyškov umývacieho prostriedku.

Zásobník na umývací prostriedok

Zásobník musíte naplniť pred spustením akéhokoľvek umývacieho cyklu podľa pokynov uvedených v tabuľke umývacích cyklov. Vaša umývačka používa menej umývacieho a oplachovacieho prostriedku než bežná umývačka. Všeobecne je na normálne umývanie potrebná iba jedna lyžica umývacieho prostriedku. Na silnejšie znečistený riad budete potrebovať väčšie množstvo umývacieho prostriedku. Vždy pridajte umývací prostriedok až bezprostredne pred spustením umývačky, inak by mohol navlhnúť a následne by sa celý nerozpustil.



POZNÁMKA

- **Ak je viečko zatvorené, stlačte tlačidlo. Viečko sa otvorí.**
- **Umývací prostriedok doplňte vždy až bezprostredne pred spustením každého umývacieho cyklu.**
- **Používajte iba značkový umývací prostriedok pre umývačky riadu.**

**VAROVANIE!**

Umývací prostriedok do umývačiek je korozívny! Uchovávajte ho mimo dosahu detí.

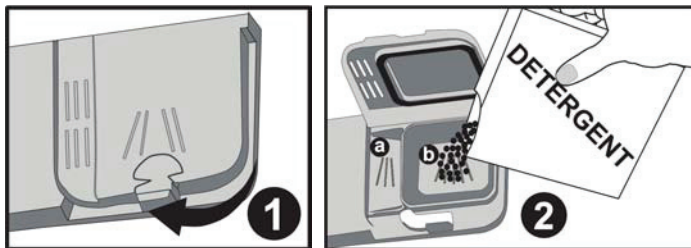
Použitie umývacieho prostriedku

Používajte iba umývací prostriedok špecificky určený na použitie v umývačkách riadu. Umývací prostriedok uchovávajte na tmavom a suchom mieste.

Sypký umývací prostriedok nedávajte do zásobníka, ak sa nechystáte umývačku zapnúť.

Dávkovanie umývacieho prostriedku

1. Uvoľnením zátky otvorte zásobník na umývací prostriedok.
2. Do priestoru na hlavné umývanie nasypete požadované množstvo umývacieho prostriedku (ak používate práškový umývací prostriedok). Dbajte na to, aby sa množstvo umývacieho prostriedku pohybovalo medzi rýskami MIN a MAX.
3. Ak je riad príliš zašpinený, nasypete umývací prostriedok do priestoru na predumývanie.
4. Zavrite zásobník na umývací prostriedok.
5. Teraz zapnite umývačku.

**POZNÁMKA:**

Značka „MIN“ v priehradke na umývací prostriedok pre hlavné umývanie zodpovedá približne 20 g umývacieho prostriedku. Priehradka na umývací prostriedok pre predumývanie pojme približne 5 g umývacieho prostriedku.

Dodržujte odporúčania pre dávkovanie a skladovanie uvedené výrobcom na obale umývacieho prostriedku. Zavrite viečko a stlačte ho, až zacvakne.

Ak je riad silne zašpinený, pridajte umývací prostriedok aj do priehradky na predumývanie. Táto dávka bude použitá počas fázy predumývania riadu.

POZNÁMKA:

Informácie o dávkovaní umývacieho prostriedku pre jednotlivé programy nájdete v tabuľke programov. Nezabudnite, že výsledky sa môžu líšiť podľa miery zašpinenia a tvrdosti používanej vody.

Dodržujte odporúčania výrobcu na obale umývacieho prostriedku.

ČASŤ 5: UMÝVANIE RIADU/PRÍBOROV

- Zaoštarajte si riad označený ako vhodný do umývačky riadu.
- Používajte jemný umývací prostriedok, ktorý je označený ako „šetrný k riadu“. V prípade potreby vyhľadajte ďalšie informácie u výrobcov umývacích prostriedkov.
- Pre určité typy riadu zvolte program s najnižšou teplotou.
- Aby ste predišli možnému poškodeniu, vyberte sklenený riad a príbory z umývačky čo najskôr po ukončení umývania.

Nevhodné sú:

- príbory s drevenou, kostenou a perleťovou rukoväťou;
- plastové kusy, ktoré nie sú odolné proti teplu;
- staršie príbory s lepenými časťami, ktoré nie sú odolné proti teplu;
- lepený príbor alebo riad;
- cínový alebo medený riad;
- krištáľové sklo;
- oceľové kusy podliehajúce korózii;
- drevené dosky;
- riad vyrobený zo syntetických vlákien.

Čiastočne vhodné sú:

- niektoré typy skla môžu po niekoľkých umytiach skorodovať;
- strieborný a hliníkový riad môže počas umývania zmeniť farbu;
- glazované vzory môžu pri častom umývaní v umývačke vyblednúť.

POZNÁMKA:

Najlepší výkon umývačky dosiahnete dodržiavaním týchto pokynov pre vloženie riadu do košov. Funkcia a vzhľad košov a koša na príbory sa môžu v závislosti od modelu líšiť.

POZNÁMKA:

Do umývačky neukladajte žiadne predmety zašpinené od cigaretového popola, vosku, laku alebo farby. Pri nákupe nového riadu sa uistite, že je vhodný do umývačky riadu.

Zvyšné alebo pripálené potraviny vopred odstráňte. Nie je nutné riad oplachovať pod tečúcou vodou.

Vložte riad do umývačky nasledujúcim spôsobom.

- Riad, ako sú šálky, poháre, hrnce/panvice a pod., ukladajte dnom nahor.
- Prehnutý riad alebo riad s výstupkami ukladajte šikmo, aby z nich mohla voda voľne odtekať.
- Riad ukladajte bezpečne, aby sa nemohol prevrátiť.
- Riad ukladajte tak, aby sa rozstrekovacie ramená mohli počas umývania voľne otáčať.

POZNÁMKA:

Veľmi malé kusy neumývajte v umývačke riadu, pretože by mohli ľahko z koša vypadnúť.

- Duté nádoby, napr. šálky, poháre, panvice a pod., ukladajte dnom nahor, aby sa v nich nemohla počas umývania hromadiť voda.
- Nádoby a príbory nesmiete ukladať do seba alebo tak, aby sa vzájomne prekryvali.
- Aby ste predišli poškodeniu pohárov, nesmú sa vzájomne dotýkať.
- Veľké nádoby, ťažšie na umývanie, ukladajte do spodného koša.
- Horný kôš je určený pre krehký a ľahší riad, ako sú poháre, šálky a hrnčeky.
- Nože s dlhou čepeľou umiestnené do zvislej polohy sú nebezpečné!
- Dlhé a/alebo ostré príbory, napr. kuchynské nože, musíte položiť vodorovne do horného koša.
- Vašu umývačku nepreplňujte. Pre lepšie dosiahnutie umytia riadu a pre menšiu spotrebu energie.

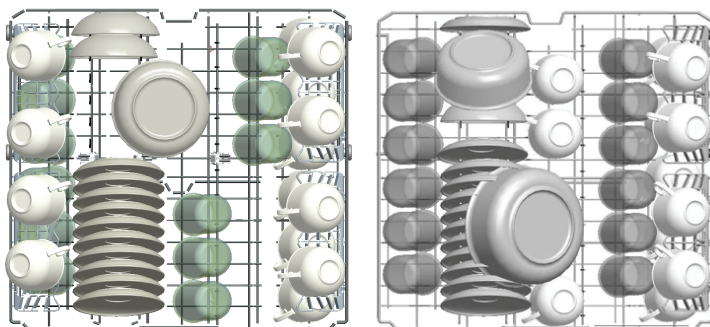
Vybratie riadu z umývačky

Aby voda z horného koša nekvapkala na riad v spodnom koši, odporúčame vám najskôr vyprázdniť spodný kôš a až potom kôš horný.

Naplnenie horného koša

Horný kôš je určený pre ľahší riad:

- poháre, šálky a hrnčeky a podšálky, ďalej tanieriky, malé misky a plytké hrnce (ak nie sú príliš zašpinené).
- Umiestnite riad tak, aby sa pod prúdom rozstrekovanej vody nehýbal.

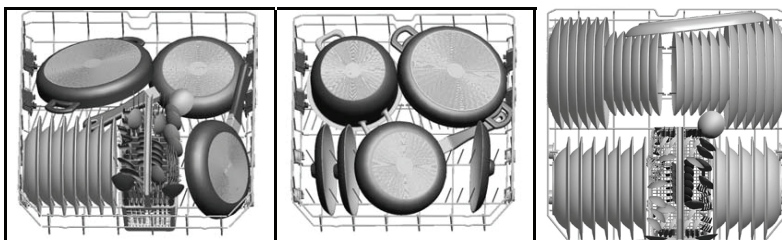


Naplnenie spodného koša

Odporúčame vám uložiť do spodného koša objemnejší riad a riad náročnejší na umývanie:

- hrnce, panvice, pokrievky, servírovacie taniere a misky.

Je vhodnejšie umiestniť servírovacie taniere a pokrievky po stranách koša, aby nedošlo k zablokovaniu rozstrekovacích ramien.

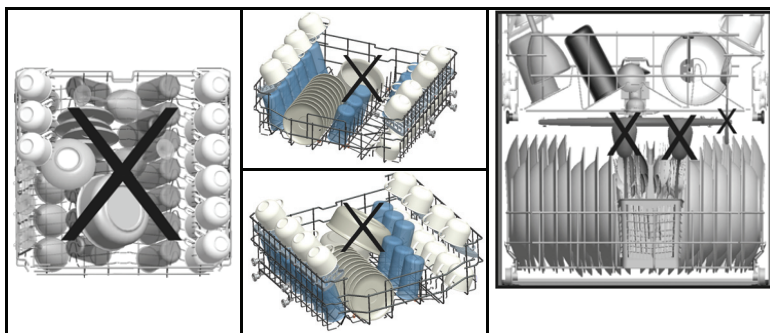


Nezabudnite, že:

- hrnce, servírovacie misy a pod. musíte uložiť dnom nahor;
- hlboké hrnce by ste mali uložiť šikmo, aby z nich mohla voda voľne vytekať;
- hroty v spodnom koši sú sklápacie, aby ste doň mohli uložiť väčšie hrnce a panvice alebo viac menších kusov.

Špeciálny riad, napr. veľké panvice alebo taniere, uložte do spodného koša. Odporúčané uloženie je uvedené nižšie.

Zlé usporiadanie riadu

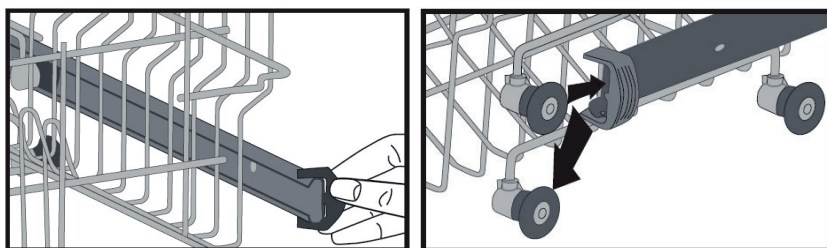


Nastavenie horného koša

Nastavenie výšky horného koša

Môžete nastaviť výšku horného koša, aby ste tak vytvorili viac miesta pre väčšie kusy riadu v hornom/spodnom koši. Výšku horného koša môžete nastaviť zasunutím koliesok v rôznej výške do koľajničiek. Dlhé kusy riadu, jedálske príbory, naberačky a nože by ste mali uložiť do poličky, aby neprekážali pri otáčaní rozstrekovacích ramien.

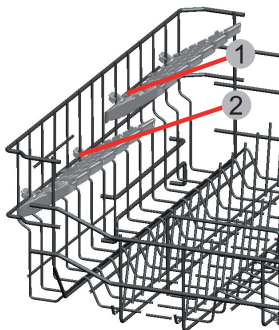
Ak poličku nepoužívate, môžete ju sklopiť alebo dokonca vybrať.



Nastavenie výšky postranných priehradiek

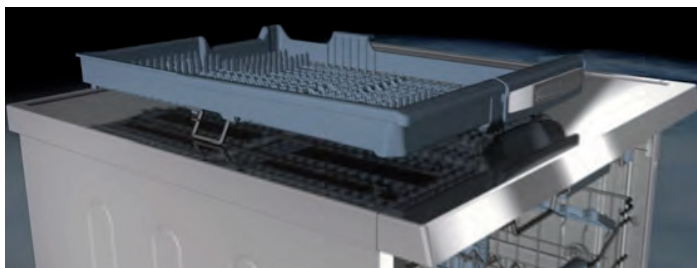
Môžete nastaviť výšku postranných priehradiek, aby ste vytvorili viac/menej miesta pre väčšie/menšie poháre/hrnčeky v hornom koši.

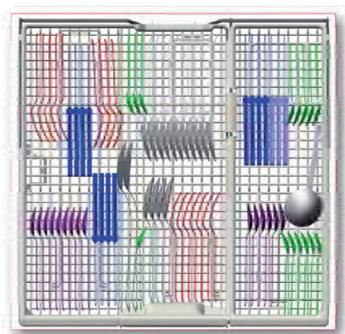
Súčasne sú postranné priehradky rozdelené do 4 menších oddielov, môžete teda nastaviť 2 rôzne výšky na jednej či druhej strane.



Košík na príbory

Špeciálny kôš na príbory sa nachádza nad horným košom a je špeciálne navrhnutý pre ukladanie príborov, drobného riadu. Tento kôš je možné ľahko z umývačky vybrať.





Kôš na príbory sa skladá z dvoch častí, ktoré môžete používať podľa potreby.



POZNÁMKA:

Nože a iné ostré predmety musia byť umiestnené horizontálne v koši na príbory.

Tabuľka programov

Program	Auto intenzívne umývanie	Auto umývanie normal	Auto jemné umývanie	Hygienické umývanie	50 60 °C	Eko umývanie	Rýchle umývanie	Oplach	Extra hygienické umývanie (pre-dumývanie + hygienické umývanie 60 °C)
Teplota	60 – 70 °C (P1)	50 – 60 °C (P2)	30 – 50 °C (P3)	60 °C (P4)	60 °C (P5)	50 °C (P6)	40 °C (P7)	- (P8)	70 °C
Typy potravín	Deteguje mieru zašpinenia riadu a stanoví teplotu, množstvo vody a dĺžku umývacieho cyklu.			Silno znečistený riad na hygienické odstránenie nečistôt	Riad od polievky, omáčky, cesta, vajec, ryže, zemiakov, vareného mäsa, smažených potravín	Málo zašpinený riad od kávy, mlieka, čaju, studeného mäsa, zeleniny	Málo zašpinený riad od kávy, mlieka, čaju, studeného mäsa, zeleniny	Predušovanie na odstránenie zvyškov potravín z riadu.	Silno znečistený riad na hygienické odstránenie nečistôt
Miera zašpinenia	Vysoká	Vysoká	Nízka	Vysoká	Stredná	Stredná	Nízka		Vysoká
Umývací prostriedok	A+B	A+B	A	A+B	A+B	A+B	A		A+B
B: 5 cm ³									
Zloženie umývacieho cyklu	Deteguje mieru zašpinenia riadu a stanoví teplotu, množstvo vody a dĺžku umývacieho cyklu.			Predušovanie 60 °C	Umývanie 60 °C	Predušovanie 50 °C	Predušovanie 40 °C	Predušovanie	Predušovanie
				Umývanie 60 °C	Studený oplach	Umývanie 50 °C	Umývanie 40 °C	Koniec	Predušovanie 50 °C
				Studený oplach	Teplý oplach	Studený oplach	Studený oplach		Umývanie 70 °C
				Teplý oplach	Koniec	Teplý oplach	Teplý oplach		Studený oplach
				Sušenie		Sušenie	Koniec		Vlažný oplach
				Koniec		Koniec			Teplý oplach
									Sušenie
									Koniec
Čas trvania umývacieho cyklu (min)	111 – 183	100 – 127	64 – 92	123	55	162	30	15	161
Spotreba energie (kW/h)	1,22 – 1,8	1,12 – 1,3	0,81 – 0,96	1,55	1,07	0,94	0,88	0,02	1,75
Spotreba vody (l)	13,3 – 24,6	10,9 – 18,5	10,6 – 17,7	15	11	9	11	4,2	22,7

**VAROVANIE!**

Krátke programy neobsahujú funkciu sušenia. Vyššie uvedené hodnoty boli získané na základe laboratórnych skúšok podľa príslušných štandardov. Tieto hodnoty sa môžu meniť v závislosti od podmienok, ako sú použitý riad, miera zašpinenia, typ umývacieho prostriedku, tlak vody, tvrdosť vody a pod.).

Zapnutie spotrebiča / spustenie umývacieho programu

1. Vytiahnite spodný aj horný kôš, naplňte ich riadom a zase ich zasuňte.
Odporúčame najskôr naplniť spodný kôš, potom až horný kôš (pozrite „Naplnenie košov umývačky“).
2. Naplňte zásobník umývacím prostriedkom (pozrite podkapitolu „Dávkovanie umývacieho prostriedku“).
3. Zapojte zástrčku do zásuvky. Napájanie je 220 – 240 V ~ 50 Hz, špecifikácia zásuvky je 12 A, 250 V ~. Skontrolujte, či je plne otvorený prívod vody.
4. Stlačte vypínač ON/OFF. Svetelný indikátor tlačidla Start/Pause sa rozsvieti.
5. Opakovaným stlačením tlačidla programov vyberte požadovaný program.
6. Ak je potrebné, vyberte aj doplnkovú funkciu.
7. Stlačte tlačidlo Start/Pause na spustenie programu. Svetelná kontrolka vybraného programu zhasne po spustení príslušného programu.

Sledovanie programu

Počas umývacieho cyklu môžete sledovať jeho priebeh prostredníctvom rozsvetovania/zhasínania svetelných kontroliek na ovládacom paneli.

POZNÁMKA:

Neotvárajte umývačku, kým sa nerozsvieti svetelná kontrolka ukončenia umývacieho cyklu. Počas procesu sušenia nebude umývačka vydávať žiadny zvuk 40 – 50 minút. Ide o normálny jav.

Zmena programu

A) Zmena už prebiehajúceho programu

1. Otvorte opatrne dvierka a vyberte nový program tlačidlom programov.
2. Zavrite dvierka a nový program sa automaticky spustí.

B) Zmena programu s resetovaním

1. Otvorte dvierka umývačky.
2. Stlačte tlačidlo programov na asi 3 sekundy. Svetelná kontrolka „End“ sa rozbliká a „1“ sa zobrazí na displeji.
3. Zavrite dvierka a umývačka automaticky odčerpá vodu.
4. Po odčerpaní vody zaznie zvukový signál a svetelná kontrolka ukončenia programu „End“ sa rozsvieti.

**VAROVANIE!**

Je nebezpečné otvárať dvierka umývačky počas umývania, pretože by vás mohla obariť horúca voda.

Po dokončení umývacieho cyklu

1. Po dokončení umývacieho cyklu sa rozsvieti svetelná kontrolka ukončenia programu (End). Stlačte vypínač ON/OFF na vypnutie umývačky.
2. Odpojte prírodný kábel od sieťovej zásuvky a zavrite prívod vody.

POZNÁMKA:

Pred vybratím riadu z umývačky vyčkajte pár minút, aby ste nemanipulovali s riadom, kým je horúci a náchylnejší na rozbitie, tiež lepšie uschne.

POZNÁMKA:

Ak počas umývacieho cyklu otvoríte dvierka alebo dôjde k prerušeniu dodávky elektrickej energie, umývací cyklus sa preruší a bude obnovený buď po zatvorení dvierok, alebo po obnove dodávky elektrickej energie.

ČASŤ 6: ÚDRŽBA A ČISTENIE

Filtračný systém

Filter predchádza tomu, aby sa do čerpadla dostali zvyšky jedál alebo iné cudzie predmety.

Zvyšky jedla môžu filter upchať a v takom prípade je nutné ho vybrať.

Filtračný systém sa skladá z hrubého filtra, plastového filtra a mikrofiltra (jemného filtra).

1 Plastový filter

Zvyšky jedla a nečistoty zachytené týmto filtrom sú rozdrvené špeciálnou tryskou na spodnom rozstrekovacom ramene a spláchnuté do odpadu.

2 Hrubý filter

Väčšie časti, napr. kúsky kostí alebo sklo, ktoré by mohli odpad upchať, sú zachytené hrubým filtrom. Nečistoty zachytené týmto filtrom odstránite vybratím filtra – jemne stlačte zátku na vrchole tohto filtra a zdvihnite ho.

3 Jemný filter

Tento filter zachytáva zvyšky nečistôt a potravín v priestore nádrže vody a predchádza tomu, aby sa počas umývania zvyšky vracali do priestoru umývačky.

Montáž filtra

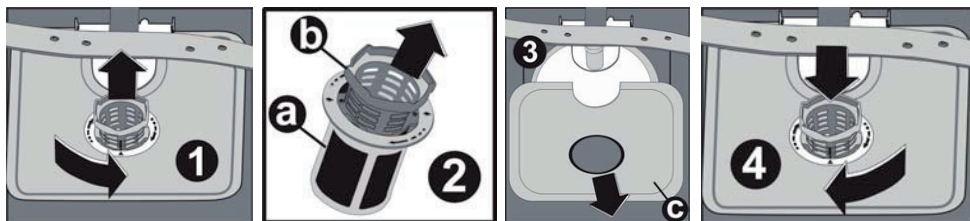
Filter efektívne odstraňuje zvyšky jedál z vody používanej na umývanie riadu, teda voda sa môže počas umývania používať opakovane. Lepšiu prevádzku a výsledky umývania dosiahnete, ak budete filter pravidelne čistiť. Z tohto dôvodu je lepšie väčšie zvyšky jedál odstrániť z filtra po každom umývaní prepláchnutím polkruhového filtra a nádoby pod tečúcou vodou. Filter vyberte zatahnutím za držadlo nádoby smerom nahor.



VAROVANIE!

- **Umývačku nikdy nepoužívajte bez filtrov.**
- **Nesprávne usadenie filtrov môže znížiť efektivitu umývačky a poškodiť riad.**

1. Na vybratie a čistenie filtračného systému otočte filtrom proti smeru chodu hodinových ručičiek, potom ho zdvihnite.
2. Vytiahnite kovový/plastový filter.
3. Z jemného filtra vyberte hrubý filter.



POZNÁMKA:

Dodržaním všetkých krokov tohto postupu vyberiete filtračný systém; ten inštalujete späť opäť postupovaním od 3. kroku k 1. kroku.

Odporúčanie:

- Po každom použití umývačky skontrolujte, či nie sú filtre upchaté.
- Filtračný systém môžete vybrať odskrutkovaním hrubého filtra. Odstráňte prípadné zvyšky potravín a filtre vyčistite pod tečúcou vodou.

POZNÁMKA:

Celú filtračnú súpravu by ste mali čistiť raz týždenne.

Čistenie filtra

Na čistenie hrubého i jemného filtra používajte kefu. Jednotlivé časti filtra zostavte späť tak, ako je uvedené na obrázkoch 1, 2 a 3. Vložte ich späť do umývačky na svoje miesto a pritlačte ich smerom dole.



VAROVANIE!

Pri čistení filtrov na ne neklepte. Inak by sa filtre mohli poprehýbať a tým by sa znížila efektívnosť umývačky. Umývačku nikdy nepoužívajte bez filtrov. Nesprávne usadenie filtrov môže znížiť efektívnosť umývačky a poškodiť riad.

Starostlivosť o umývačku

Ovládací panel môžete čistiť mierne navlhčenou utierkou. Po vyčistení plochu poriadne vysušte.

Vonkajší plášť umývačky čistite kvalitným leštidlom.

Nikdy nepoužívajte na čistenie akejkoľvek časti umývačky ostré predmety, drôtenky ani hrubé, pieskové čistiace prostriedky.

Čistenie dvierok

Na čistenie hrany dvierok používajte iba mäkkú teplú, navlhčenú utierku. Aby do zámky dvierok a ich elektronických súčastí nenatiekla voda, nepoužívajte žiadne čistiace prostriedky v rozprašovačoch.



VAROVANIE!

- *Na čistenie dvierok umývačky nikdy nepoužívajte čistiace prostriedky v rozprašovačoch, pretože by mohlo dôjsť k poškodeniu zámky dvierok a elektrických súčastí.*
- *Nepoužívajte pieskové čistiace prostriedky alebo niektoré kuchynské papierové utierky, pretože by mohli antikorový povrch umývačky poškrabať alebo na ňom zanechať stopy.*

Ochrana pred zamrznutím

V zime urobte opatrenia proti zamrznutiu umývačky. Po každom umývaní vykonajte nasledujúce:

- Odpojte umývačku od zdroja energie.
- Zavrite prívod vody a odpojte prívodnú hadicu od vodného ventilu.
- Vypustite vodu z prívodnej hadice i vodného ventilu. (Vodu vypustite do nádoby.)
- Prívodnú hadicu opäť pripojte k vodnému ventilu.
- Vyberte filter na dne umývačky a pomocou hubky odsajte vodu z odpadovej nádrže.

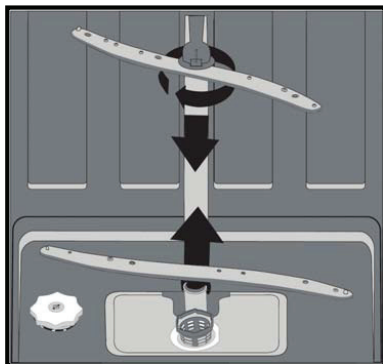
POZNÁMKA:

Ak vaša umývačka z dôvodu zamrznutia nefunguje, kontaktujte autorizovaného servisného technika.

Čistenie rozstrekovacích ramien

Je nutné rozstrekovacie ramená pravidelne čistiť, aby minerály tvrdej vody neupchali trysky a ložiská rozstrekovacích ramien. Rozstrekovacie ramená odmontujete tak, že otočíte maticu v smere hodinových ručičiek, odmontujete podložku z rozstrekovacieho ramena a potom samotné rameno.

Ramená umyte v teplej mydlovej vode a ich trysky vyčistíte pomocou kefky. Po riadnom prepláchnutí ich opäť nasadte späť.



Ako vašu umývačku udržiavať v dobrom stave?

- **Po každom umývaní**

Po každom umývaní zavrite prívod vody do umývačky a nechajte dvierka mierne pootvorené, aby sa vyvetrala vlhkosť, ktorá sa vnútri nahromadila.

- **Odpojiť od zásuvky**

Pred čistením alebo akoukoľvek údržbou umývačku vždy odpojte od zdroja energie.

- **Žiadne rozpúšťadlá ani pieskové čistiace prostriedky**

Vonkajšiu časť a gumové časti umývačky nikdy nečistite rozpúšťadlami ani pieskovými čistiacimi prostriedkami. Používajte iba utierku namočenú do teplej, mydlovej vody.

Škvrný z povrchu vnútri umývačky odstránite pomocou utierky navlhčenej vo vode s trochou octu alebo čistiaceho prostriedku určeného špeciálne pre umývačky riadu.

- **V prípade dlhodobého vyradenia z prevádzky**

Odporúčame spustiť jeden umývací cyklus naprázdno bez riadu a potom umývačku odpojiť od zdroja energie, zavrieť prívod vody a nechať dvierka umývačky mierne pootvorené. Podporí tým dlhšiu životnosť tesnenia dvierok a predídete hromadeniu zápachu vnútri umývačky.

- **Sťahovanie spotrebiča**

V prípade nutnosti sťahovania spotrebiča ho musíte presúvať vo zvislej polohe. Ak je to naozaj nevyhnutné, položte ho na jeho zadnú stenu.

- **Tesnenie**

Jeden z faktorov, ktorý spôsobuje vznik zápachu vnútri umývačky, sú zvyšky potravín, ktoré zostanú zachytené v tesnení. Pravidelným čistením vlhkou hubkou tomu predídete.

ČASŤ 7: PREDCHÁDZANIE DROBNÝM PORUCHÁM



	Problém	Možné príčiny	Čo robiť	
Technické problémy	Umývačka sa nezapne.	Spálená poistka alebo vypadol istič.	Vymeňte poistku alebo nahodte istič. Odpojte akékoľvek iné spotrebiče, ktoré s umývačkou zdieľajú rovnaký obvod.	
		Nie je zapnutý zdroj energie.	Skontrolujte, či je umývačka zapnutá a sú správne zatvorené dvierka. Skontrolujte, či je zástrčka správne zapojená do zásuvky.	
		Tlak vody je nízky.	Skontrolujte, či je správne pripojený prívod vody a či je otvorený.	
		Dvierka umývačky nie sú správne zatvorené.	Uistite sa, či sú dvierka správne zatvorené a zaistené západkou.	
	Z umývačky sa nevypúšťa voda.	Na vypúšťacej hadici je uzol.	Skontrolujte vypúšťaciu hadicu.	
		Filter je upchaný.	Skontrolujte hrubý filter (pozrite podkapitulu „Čistenie filtra“).	
		Kuchynský drez je upchatý.	Skontrolujte kuchynský drez a zaistite, aby dobre odtiekal. Ak je problémom neodtekajúci drez, zavolajte najskôr inštalatéra, až potom servisného technika.	
Všeobecné problémy	V umývačke je pena.	Použil sa nesprávny umývacie prostriedok.	Používajte iba špeciálny umývacie prostriedok do umývačiek, aby ste predišli tvoreniu peny. Ak sa tak stane, otvorte umývačku a nechajte penu odpariť. Do umývačky nalejte 0,4 l studenej vody. Umývačku zavrite na západku, potom spustíte cyklus oplachu, aby sa voda vypustila. V prípade potreby zopakujte.	
		Oplachovací prostriedok je rozliaty.	Oplachovací prostriedok vždy okamžite zotrite.	
	Vnútri umývačky sú škvrny.	Použili ste umývacie prostriedok s farbivami.	Používajte umývacie prostriedok bez farbív.	
	Vnútri umývačky je biely povlak.	Biely povlak je spôsobený minerálmi tvrdej vody.	Vnútro umývačky umyte vlhkou hubkou s umývacím prostriedkom, použite gumové rukavice. Nikdy nepoužívajte žiadne iné umývacie prostriedky, než ktoré sú určené do umývačky, aby ste neriskovali vznik peny.	
	Na príboroch sú škvrny od hrdze.	Postihnuté kusy nie sú odolné proti korózii.		
		Po doplnení soli ste nespustili žiadny program. Do umývacieho cyklu sa dostali stopy soli.		Vždy spustite rýchle umývanie bez riadu a bez aktivovanej funkcie Turbo (ak je k dispozícii) po doplnení soli.
Uvoľnené viečko zmäkčovadla			Skontrolujte viečko. Skontrolujte, či je dostatočne utiahnuté.	



	Problém	Možné príčiny	Čo robiť
Hluk	Z umývačky sa ozýva búchanie.	Rozprašovací rameno búcha o nejaký riad uložený v koši.	Prerušte program a riad usporiadajte, aby naďalej neprekážal.
	Z umývačky sa ozýva klepotanie.	Riad je v umývačke uložený voľne.	Prerušte program a riad usporiadajte.
	Z hadíc sa ozýva klepanie.	Môže to byť spôsobené inštaláciou alebo prierezom hadíc.	To nemá žiadny vplyv na funkciu umývačky. V prípade pochybností kontaktujte autorizovaný servis.
Výsledok umývania nie je uspokojivý.	Riad nie je čistý.	Riad nebol vložený do umývačky správne.	Pozrite kapitolu „Umývanie riadu / príborov“.
		Program nebol dostatočne intenzívny.	Zvoľte intenzívnejší program. Pozrite „Tabuľka programov“.
		Nedostatočné množstvo umývacieho prostriedku.	Použite viac umývacieho prostriedku alebo prostriedok vymeňte za iný.
		Kusy riadu blokujú rozstrekovacie ramená.	Usporiadajte riad tak, aby sa ramená mohli voľne otáčať.
		Filtre na dne umývačky nie sú čisté alebo nie sú správne inštalované. To môže spôsobiť upchatie trysiek rozstrekovacích ramien.	Filtre vyčistite alebo riadne inštalujte. Vyčistite rozstrekovacie ramená. Pozrite „Čistenie rozstrekovacích ramien“.
	Na skle je korózia.	Kombinácia mäkkej vody a nadmernej dávky umývacieho prostriedku.	Ak máte mäkkú vodu, použite na umývanie a čistenie skla menej umývacieho prostriedku a kratší cyklus.
	Čierne alebo sivé škvrny na tanieroch	O tanieri sa opieral hliníkový riad.	Tieto škvrny odstráňte pomocou jemného čistiaceho prostriedku.
	V zásobníku zostal umývací prostriedok.	Riad zablokoval viečko zásobníka.	Usporiadajte riad v umývačke.



Výsledok sušenia nie je uspokojivý.	Riad nie je suchý.	Riad bol nesprávne uložený.	Umývačku naplňte riadom tak, ako je uvedené v pokynoch.
		Vložili ste príliš málo oplachovacieho prostriedku.	Zvýšte množstvo oplachovacieho prostriedku/doplňte zásobník oplachovacieho prostriedku.
		Riad ste vybrali príliš skoro.	Riad nevyberajte z umývačky ihneď po dokončení umývania. Miernie pootvorte dverka, aby sa uvoľnila para. Riad vyberte až vtedy, keď je teplý a môžete ho vziať do ruky. Najskôr vyprázdnite spodný kôš. Predídete tak namočeniu riadu vodou kvapkajúcou z horného koša.
		Zvolili ste zlý program.	Pri krátkom programe je teplota pri umývaní nižšia. To zároveň znižuje účinok umývania. Zvoľte program, ktorý trvá dlhšie.
		Nože nemajú kvalitnú povrchovú úpravu.	Odvod vody je pri týchto kusoch o niečo ťažší. Nože alebo riad tohto typu nie sú vhodné do umývačky riadu.

Chybové kódy

Kódy	Význam	Možné príčiny
F5	Nedostatočný prívod vody	Uistite sa, že je prívod vody celkom otvorený a dodávka vody nebola prerušená. Zavrite prívod vody. Odskrutkujte prívodnú hadicu a vyčistite filter na konci hadice. Reštartujte umývačku, kontaktujte autorizované servisné stredisko.
F3	Porucha dodávky vody	Zavrite prívod vody. Kontaktujte autorizované servisné stredisko.
F2	Nie je možné odčerpať zvyškovú vodu z umývačky.	Vypúšťacia hadica je upchatá. Filtre môžu byť upchaté. Vypnite umývačku a zapnite programy zrušenia umývania. Ak problém pretrváva, kontaktujte autorizované servisné stredisko.
F8	Porucha tepla	Kontaktujte autorizované servisné stredisko.
F1	Je aktivovaná varovná kontrolka pri pretečení umývačky.	Vypnite umývačku a uzavrite prívod vody. Kontaktujte autorizované servisné stredisko.
FE	Chybná elektronická karta	Kontaktujte autorizované servisné stredisko.
F7	Porucha prehriatia (teplota umývačky je príliš vysoká.)	Kontaktujte autorizované servisné stredisko.
F9	Porucha miesta deliteľa	Kontaktujte autorizované servisné stredisko.
F6	Chyba tepelného snímača	Kontaktujte autorizované servisné stredisko.




VAROVANIE!

- **V prípade preplavenia umývačky zavrite prívod vody, než zavoláte servisného technika.**
- **Ak je v spodnej nádobe z dôvodu preplavenia alebo unikania voda, vylejte ju ešte pred opätovným spustením umývačky.**

ČASŤ 8: INFORMAČNÝ LIST

KARTA INFORMAČNÝCH ÚDAJOV: Philco

Obchodná značka Philco: PHILCO 	
Značka	Philco
Predajné označenie	PDR 1592 BiT
Kapacita štandardných súprav	15
Trieda energet. účinnosti (A... nízka spotreba el. energie až G... vysoká spotreba el. energie)	A++
Spotreba energie za 365 dní 1) kWh	267
Spotreba energie na cyklus kWh	0,94
Spotreba energie vo vypnutom stave kWh	0,05
Spotreba vody za 365 dní l.	2 520
Trieda účinnosti sušenia	A
Trvanie štandardného programu min.	162
Hlučnosť 2) dB (re 1pW)	45
Použitie	vstavaná
Rozmery cm (v × š × h)	82 – 87 × 59,6 × 55
Hmotnosť kg	38

- 1) Spotreba energie v kWh/rok založená na výsledkoch normalizovanej skúšky v priebehu 24 hod. Skutočná spotreba energie závisí od spôsobu použitia a umiestnenia spotrebiča.
- 2) Hlučnosť podľa Európskej normy EN 60704.
Cyklus – Štandardný program – je štandardný cyklus, ktorý je vhodný na umývanie bežne znečisteného stolového riadu. Ide o najúčinnejší program z hľadiska kombinovanej spotreby energie a vody.

POZNÁMKA:

Vyššie uvedené údaje podliehajú zmenám.

POKYNY A INFORMÁCIE O ZAOBCHÁDZANÍ S POUŽITÝM OBALOM

Použitý obalový materiál odložte na miesto určené obcou na ukladanie odpadu.

LIKVIDÁCIA POUŽITÝCH ELEKTRICKÝCH A ELEKTRONICKÝCH ZARIADENÍ



Tento symbol na produktoch alebo v sprievodných dokumentoch znamená, že použité elektrické a elektronické výrobky nesmú byť pridané do bežného komunálneho odpadu. Pre správnu likvidáciu, obnovu a recykláciu odovzdajte tieto výrobky na určené zberné miesta. Alternatívne v niektorých krajinách Európskej únie alebo v iných európskych krajinách môžete vrátiť svoje výrobky miestnemu predajcovi pri kúpe ekvivalentného nového produktu. Správnu likvidáciu tohto produktu pomôžete zachovať cenné prírodné zdroje a napomáhate prevencii potenciálnych negatívnych dopadov na životné prostredie a ľudské zdravie, čo by mohli byť dôsledky nesprávnej likvidácie odpadov. Ďalšie podrobnosti si vyžiadajte od miestneho úradu alebo najbližšieho zberného miesta. Pri nesprávnej likvidácii tohto druhu odpadu môžu byť v súlade s národnými predpismi udelené pokuty.

Pre podnikové subjekty v krajinách Európskej únie

Ak chcete likvidovať elektrické a elektronické zariadenia, vyžiadajte si potrebné informácie od svojho predajcu alebo dodávateľa.

Likvidácia v ostatných krajinách mimo Európskej únie

Tento symbol je platný v Európskej únii. Ak chcete tento výrobok zlikvidovať, vyžiadajte si potrebné informácie o správnom spôsobe likvidácie od miestnych úradov alebo od svojho predajcu.



Tento výrobok spĺňa všetky základné požiadavky smerníc EÚ, ktoré sa naň vzťahujú.

Zmeny v texte, dizajne a technických špecifikáciách sa môžu meniť bez predchádzajúceho upozornenia a vyhradzujeme si právo na ich zmenu.

Dovozce:
FAST ČR, a.s.
Černokostecká 1621
CZ-25101 Říčany

Dovozca:
FAST PLUS s.r.o.
Na pántoch 18
SK-831 06 Bratislava

PHILCO® 

**is a registered trademark used under license from
Electrolux International Company, U.S.A.**