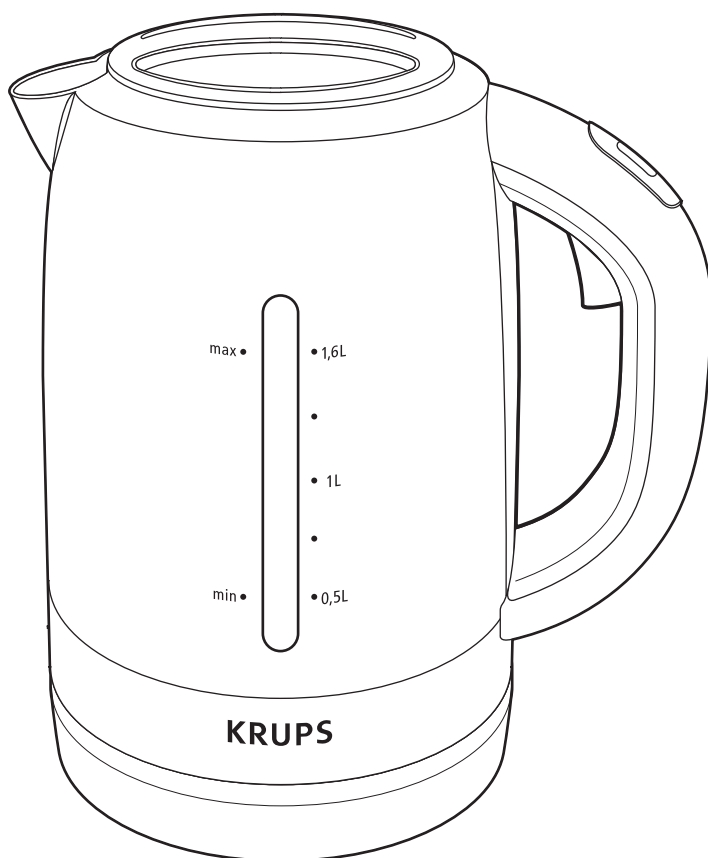
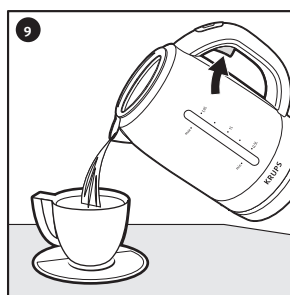
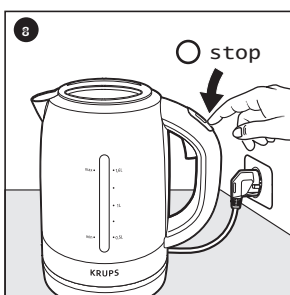
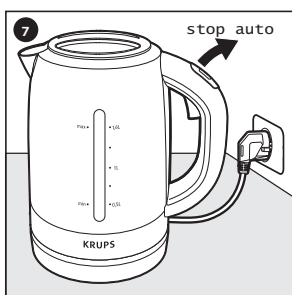
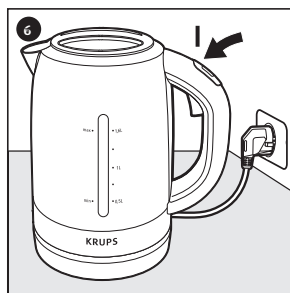
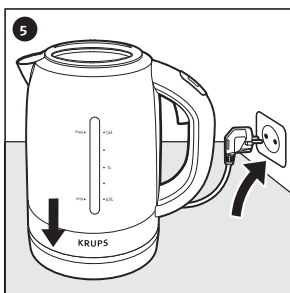
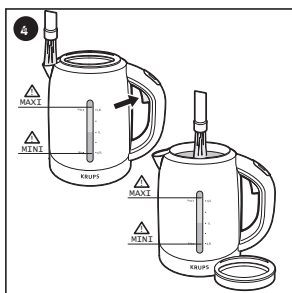
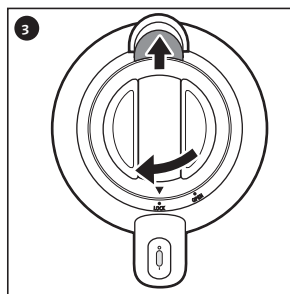
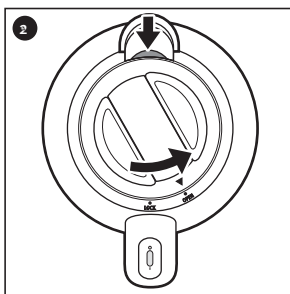
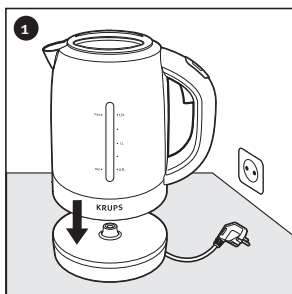


KRUPS



www.krups.com



KRUPS

www.krups.com

ČR

Děkujeme Vám, že jste se rozhodli pro přístroj **KRUPS**. Tento přístroj je určen výlučně k vaření vody.

Bezpečnostní pokyny

Používejte tuto rychlovarnou konvici jen k vaření pitné vody.

Umístěte rychlovarnou konvici a síťovou šňůru na rovnou, tepelně odolnou plochu.

Postarejte se o to, aby se rychlovarná konvice a síťová šňůra nedostaly do styku se zdrojem tepla, vlhkou nebo kluzkou plochou nebo ostrými hranami.

Konvici neplňte nad maximální nebo pod minimální plnicí množství. Pokud je rychlovarná konvice naplněna příliš velkým množstvím vody, může vařící voda překypět ven.

Neotvírejte víko, když voda vře.

Presvědčte se, že napětí uvedené na typovém štítku souhlasí s napětím Vaší elektrické sítě.

Připojte rychlovarnou konvici jen do uzemněné zásuvky.

Při chybném připojení zaniká záruka.

Rychlovarná konvice smí být používána jen s příslušným podstavcem a s uzavřeným víkem. Nedoporučujeme používat vícenásobné zásuvky nebo prodlužovací kabely.

Neponořujte přístroj, podstavec, síťovou šňůru ani síťovou zástrčku do vody nebo jiné kapaliny.

Nepoužívejte pro čištění drsné mycí houby.

Před vyjmutím filtru proti vápenatým usazeninám odeberte rychlovarnou konvici z podstavce a nechte přístroj vychladnout.

Nikdy filtr nevyjímejte, pokud je přístroj naplněn horkou vodou.

Ze záruky jsou vyloučeny konvice, které nefungují nebo nesprávně fungují z důvodu

neodstraněného vodního kamene.

Při odstraňování vodního kamene používejte pouze doporučené metody.

Nepoužívejte rychlovarnou konvici, pokud je síťová šňůra nebo síťová zástrčka poškozena. Abyste předešli jakémukoli nebezpečí, nechte si poškozené části vyměnit v autorizovaném servisu KRUPS.

Nepoužívejte přístroj, pokud správně nefunguje nebo byl poškozen. V žádném případě konvici nerozebírejte.

Každý zásah, který přesahuje rámec čištění a běžné péče, musí provést autorizovaný servis KRUPS.

Záruka se vztahuje pouze na výrobní vady a běžný provoz v domácnosti. Ze záruky je vyloučeno rozbití nebo poškození způsobené nedodržením návodu k použití.

Dbejte, aby přístroj nebyl v dosahu dětí.

Nikdy s přístrojem nepohybujte, pokud je v provozu.

Nepoužívejte rychlovarnou konvici, pokud máte vlhké ruce nebo jste bosí.

Používání

Postavte rychlovarnou konvici s podstavcem na stabilní plochu. **(1)**

Před prvním použitím opláchněte vnitřek rychlovarné konvice a uveďte vodu jednou nebo dvakrát do varu.

Otočte znaménko „“ na víku do pozice „open“ a zvedněte víko směrem nahoru. **(2)** Pro opětovné nasazení víko nasadte při otevřeném uzávěru symbolem „“ na „open“ o otočte jím doleva na pozici „lock“. Výlevka je nyní zakryta ochrannou destičkou. **(3)**

Po vytažení zástrčky nebo odebrání přístroje z podstavce jej plňte buď se zmáčknutým tlačítkem **(9)** přes výlevku, nebo s odejmutým víkem a dbejte značek pro minimální a maximální plnicí množství. **(4)**

Uzavřete víko (3) a postavte rychlovarnou konvici zpět na podstavec. (5)

Zapněte přístroj stlačením spínače „I“. (6)

Rychlovarná konvice se automaticky vypne, pokud voda vře. (7)

Rychlovarnou konvici můžete kdykoli vypnout stlačením spínače „0“. (8)

Pro vylití vody stiskněte tlačítko pod držadlem (9)

Rychlovarná konvice musí být po každém použití beze zbytku vyprázdněna.

Čištění

Při čištění rychlovarné konvice postupujte takto:

Vytáhněte síťovou zástrčku nebo konvici odeberte z podstavce.

Nechte ji vychladnout a vyčistěte ji vlhkým hadříkem.

Čištění filtru (v závislosti na modelu):

Čistěte filtr pravidelně. Opláchněte ho pod tekoucí vodou a v případě potřeby použijte měkký nekovový kartáček.

Odstraňování vodního kamene

Vodní kámen odstraňujte pravidelně.

Můžete použít:

1) speciální odstraňovač vodního kamene určený pro plastové rychlovarné konvice. Dbejte přitom návodu k použití.

2) **nebo** 8% ocet pro domácnost. Nalijte 1 litru octa do konvice a nechte ho účinkovat po dobu jedné hodiny. Konvici přitom nezapínejte.

3) **nebo** kyselinu citrónovou. Uveďte do varu půl litru vody a přidejte 25 g kyseliny citrónové. Nechte 15 minut účinkovat.

V případě potřeby může být tento postup opakován.

V žádném případě nepoužívejte neředěnou kyselinu citrónovou.

Použijete-li kteroukoliv metodu vždy rychlovarnou konvici vyprázdněte a 5 až 6krát ji vypláchněte.

Před opětovným použitím vypláchněte rychlovarnou konvici studenou vodou, naplňte ji až po maximální stav vodou a zapněte. Horkou vodu vylijte a postup zopakujte 2x.

Co dělat v případě poruchy?

Zkontrolujte:

- přípojku
- zda stojí rychlovarná konvice správně na podstavci.
- zda je spínač v poloze „zapnuto“.
- zda je víko uzavřeno v pozici „lock“ a zda ochranná destička opravdu pokrývá hubičku.
- že rychlovarná konvice nebyla v provozu bez vody. Pokud ano:

Odeberte konvici z podstavce, naplňte ji studenou vodou a zkuste to znovu.

Pokud Váš přístroj před dosažením bodu varu funguje přerušovaně, je pravděpodobně zanesen vodním kamenem.

Přístroj stále ještě nefunguje?

Obraťte se na autorizovaný servis KRUPS (viz seznam v servisním sešitě firmy KRUPS).

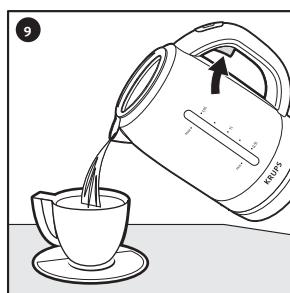
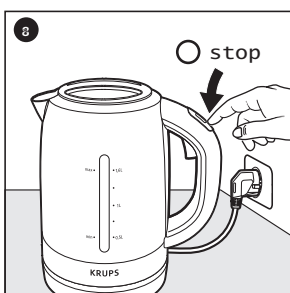
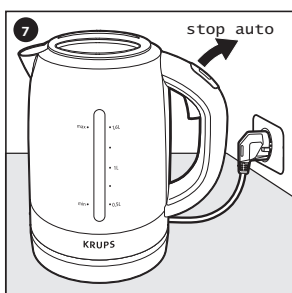
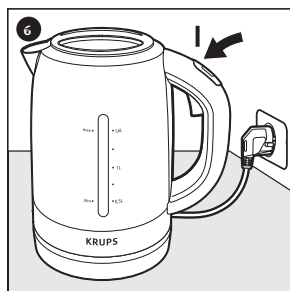
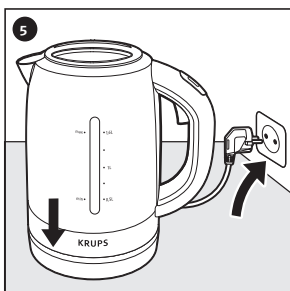
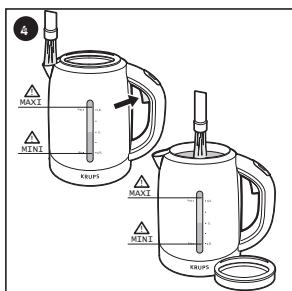
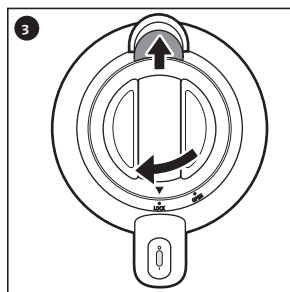
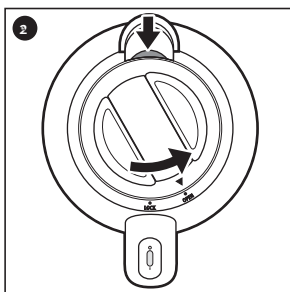
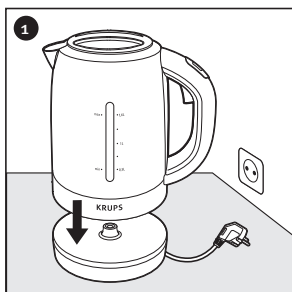
Prevence před nehodami v domácnosti

Po každém použití a před každým čištěním vytáhněte zástrčku ze sítě.

Buďte při zacházení s konvicí opatrní, pokud obsahuje vodu.

Vodu vylévejte pomalu, abyste se horkou vodou neopařili.

Když voda začíná vřít, nedávejte ruce k hubičce a vyvarujte se kontaktu s horkými plochami přístroje.



KRUPS

www.krups.com

SR

Veľmi Vám ďakujeme, že ste sa rozhodli pre prístroj **KRUPS**. Tento prístroj je určený výlučne na varenie vody.

Bezpečnostné upozornenie

Používajte svoju rýchlouarnú kanvicu len na varenie pitnej vody.

Umiestnite rýchlouarnú kanvicu a šnúru prístroja pokiaľ možno na rovnú, tepelne odolnú plochu.

Postarajte sa o to, aby sa rýchlouarná kanvica a sieťový kábel nedostali do styku s nejakým zdrojom tepla, vlhkom alebo klzkou povrchovou plochou, alebo ostrými hranami.

Dbajte pri plnení prístroja na maximálne a minimálne množstvo naplnenia. Pokiaľ je rýchlouarná kanvica naplnená veľkou dávkou vody, môže vriaca voda vystrekovať von.

Neotvárajte kryt, keď voda vriec.

Presvedčte sa, že napätie siete uvádzané na typovom štítku je v súlade s Vašou elektrickou sieťou.

Pripojte svoju rýchlouarnú kanvicu len do uzemnenej zásuvky.

Pri chybnom pripojení zaniká záruka.

Vaša rýchlouarná kanvica sa smie používať len s uzatvoreným krytom a k nemu patriacim podstavcom.

Nedoporučujeme používať viacnásobné zásuvky alebo predlžovací kábel.

Neponárajte prístroj, podstavec, sieťový kábel, ani sieťovú zástrčku do vody, alebo inej kvapaliny.

Nepoužívajte na čistenie žiadne drsné umývacie hubky.

Aby ste vybrali filter, odoberte rýchlouarnú kanvicu z podstavca a nechajte prístroj schladieť. Nikdy filter nevyberajte, pokiaľ je prístroj naplnený horúcou vodou.

Zo záruky sú vylúčené rýchlouarné

kanvice, ktoré z dôvodu neodstráneného vodného kameňa nefungujú, alebo fungujú nesprávne.

Aplikujte iba odporúčané dekalcifikačné metódy.

Nepoužívajte rýchlouarnú kanvicu, pokiaľ sú sieťový kábel alebo sieťová zástrčka poškodené. Aby ste predišli akémukoľvek nebezpečenstvu, nechajte si tieto bezpodmienečne vymeniť zákazníckou službou KRUPS.

Nepoužívajte prístroj, pokiaľ nefunguje bezchybne, alebo bol poškodený. V žiadnom prípade kanvicu nerozoberajte.

Každý zásah, ktorý presahuje rámec čistenia a normálnej starostlivosti o prístroj, musí byť vykonaný zákazníckou službou KRUPS.

Záruka pokrýva jedine výrobné vady a opotrebenie v domácnosti. Každá porucha, alebo škoda, ktorá spočíva v nedodržovaní pokynov na obsluhu, nespadá do záruky.

Neprenehávajte prístroj deťom

Nikdy s prístrojom nehýbte, pokiaľ je v prevádzke.

Nepoužívajte rýchlouarnú kanvicu, pokiaľ máte vlhké ruky, alebo ste bosí.

Použitie

Postavte Vašu rýchlouarnú kanvicu a podstavec na stabilnú plochu. **(1)**

Pred prvým použitím vypláchnite vnútornú časť Vašej rýchlouarnej kanvice a uveďte vodu 1 alebo 2 krát do varu.

Otočte znamienko „“ na podstavci do pozície „open“ a odklopte kryt smerom nahor. **(2)** Na opätovné nasadenie krytu tento nasadíte s priloženým uzáverom so symbolom „“ na „open“ o otočte ním doľava na pozíciu „lock“. Výlevková hubica je teraz pokrytá ochrannou doštičkou. **(3)**

Potom, čo bola sieťová zástrčka vytiahnutá, alebo bol prístroj odobratý z podstavca, naplňte ho buď pri stlačení gombíku **(9)** cez výlevkovú hubicu, alebo pri odobratí krytu pri rešpektovaní značenia pre minimálne a maximálne plniace množstvo. **(4)**

Nikdy neplňte kanvicu, keď stojí na podstavci.

Nedávajte viac vody ako je maximálna, alebo minimálna hladina. Ak je kanvica preplnená, môže vystrekovať horúca voda.

Nepoužívajte kanvicu bez vody

Presvedčte sa, či je veko riadne uzatvorené

Uzatvorte kryt (3) a postavte rýchlovarnú kanvicu znovu späť na podstavec. (5)

Zapnite prístroj stlačením spínača „I“. (6)

Rýchlovarná kanvica sa automaticky vypne, pokiaľ voda vrije. (7)

Nikdy neotvárajte veko kanvice, keď voda vrije

Môžete rýchlovarnú kanvicu kedykoľvek vypnúť stlačením spínača „0“. (8)

Presvedčte sa, či sa kanvica vyplá automaticky, alebo ju vypnite ručne predtým ako ju zdvihnete z podstavca a začnete vylievat' vodu

Na vyliatie vody stlačte gombík pod rukoväťou. (9)

Rýchlovarná kanvica musí byť po každom použití bez zvyšku vyprázdnená.

Čistenie

Aby ste vyčistili svoju rýchlovarnú kanvicu:

Vytiahnite sieťovú zástrčku, alebo ju odoberte z podstavca.

Nechajte ju schladit' a vyčistite ju vlhkou handričkou.

Nikdy neponárajte kanvicu alebo podstavec do vody, pretože elektrická prípojka a vypínač sa nesmú dostať do kontaktu s vodou.

Aby ste vyčistili filter (to záleží od modelu):

Čistite filter pravidelne. Vypláchnite ho pod tečúcou vodou a v prípade potreby použite nejakú nekovovú kefku.

Dekalcifikácia

(odstránenie usadenín vápnika)

Pravidelne svoju rýchlovarnú kanvicu dekalifikujte.

Použite podľa voľby:

- 1) špeciálny odvápnovač na rýchlovarné kanvice z umelej hmoty. Dbajte pritom na aplikačné upozornenia výrobcu.
- 2) alebo 8%-ný ocot pre domácnosti. Nalejte 7 litra octu do rýchlovarnej kanvice a nechajte ho

účinkovat' počas doby jednej hodiny bez toho, aby ste rýchlovarnú kanvicu spúšťali.

3) alebo citrónovú vodu. Uved'te pol litra vody do varu a pridajte 25 g kyseliny citrónovej. Nechajte účinkovat' 15 minút.

V prípade potreby sa môže tento postup opakovať.

V žiadnom prípade nepoužívajte neriedenu kyselinu citrónovú.

V každom prípade vyprázdňte rýchlovarnú kanvicu a vypláchnite ju 5 až 6 krát.

Rýchlovarná kanvica sa nesmie v žiadnom prípade dekalifikovat' **naprázdno**. Vypláchnite rýchlovarnú kanvicu pred opätovným použitím studenou vodou, naplňte ju následne vodou až po maximálny stav a zapnite ju. Horúcu vodu vylejte a postup zopakujte 2x.

Čo robiť v prípade poruchy?

Skontrolujte:

- prípojku
- či stojí rýchlovarná kanvica správne na podstavci
- či je kryt v pozícii „lock“ uzatvorený a či ochranná doštička skutočne pokrýva výlevkovú hubicu.

- či bola rýchlovarná kanvica v prevádzke bez vody. Pokiaľ áno:

Odoberte rýchlovarnú kanvicu z podstavca, naplňte do prístroja studenú vodu a skúste to znovu.

Pokiaľ Váš prístroj pred dosiahnutím bodu varu funguje s prerušeniami, je pravdepodobne kalcifikovaný.

Váš prístroj stále ešte nefunguje?

Obráťte sa na zákaznícku službu KRUPS (viď zoznam v servisnom zošite firmy KRUPS).

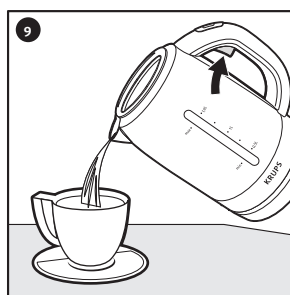
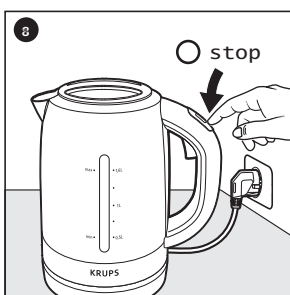
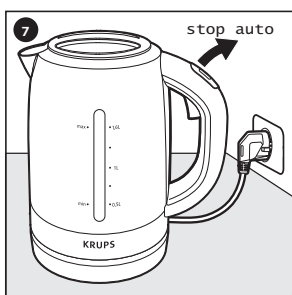
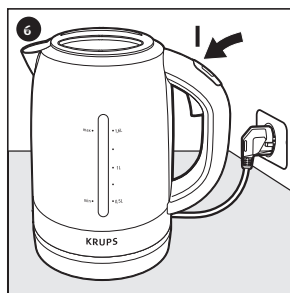
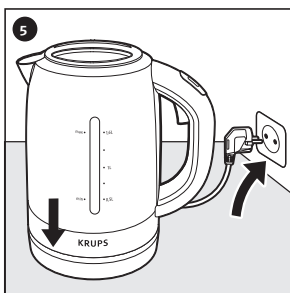
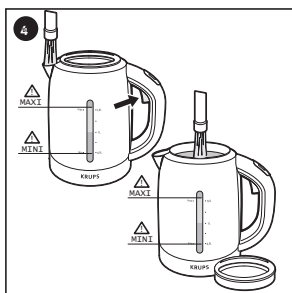
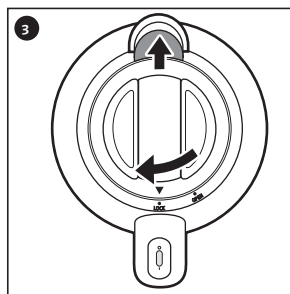
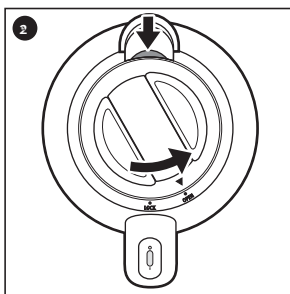
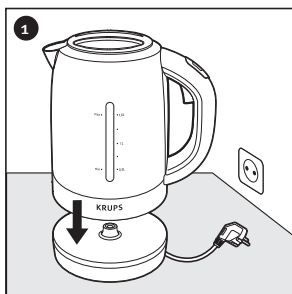
Prevenia pred nehodami v domácnosti

Sieťovú zástrčku vytiahnite po každom použití a pred každým čistením.

Buďte opatrní pri manipulácii s Vašou rýchlovarnou kanvicou, pokiaľ táto obsahuje vodu.

Vodu pomaly vylejte, aby ste predišli možnému nebezpečenstvu popálenia horúcou vodou.

Udržujte ruky od výlevkovej hubice v dostatočnej vzdialenosti, keď voda začína vriet' a vyvarujte sa akéhokoľvek kontaktu s horúcimi plochami prístroja.



KRUPS

www.krups.com

H

Köszönjük, hogy Ön a **KRUPS** készülék mellett döntött. A készülék kizárólag víz forralására szolgál.

Biztonsági utasítások

A vízforraló kannát csak ivóvíz forralására használja!

A vízforraló kannát és a tápkábelét egyenletes és hőálló felületre helyezze!

Ügyeljen arra, hogy a vízforraló kanna és annak tápkábele ne kerüljön érintkezésbe hőforrással, nedves vagy csúszós felülettel, illetve éles tárgyakkal!

A kannát ne töltsse fel a maximumnál nagyobb, illetve a minimumnál kisebb mennyiségű vízzel. Ha a kannát túl sok vízzel tölti fel, a forró víz kifröcsöghet.

Ne nyissa ki a kanna fedelét, amikor forr a víz benne.

Győződjön meg arról, hogy a típuscímkén feltüntetett feszültség azonos az Ön által használt elektromos hálózat feszültségével.

A vízforraló kannát csak földelt dugaszolóaljzathoz csatlakoztassa!

Hibás csatlakoztatás esetén megszűnik a garancia

A vízforraló kannát csak a hozzá tartozó alappal és zárt fedéllel szabad használni.

Nem ajánlatos igénybe venni többszörös aljzatokat/elosztókat és hosszabbító kábeleket.

Ne merítse be a készüléket, az alappal, a tápkábelt, illetve a dugaszolót vízbe vagy más folyadékba!

Tisztításra ne használjon édes szivacsot!

A mészüledék/meszes üledék elleni szűrő kiszerezése előtt vegye le a vízforraló kannát az alappalról és a készüléket hagyja kihűlni! Sose szerelje ki a szűrőt akkor, amikor a kanna tele van forró vízzel.

A garancia nem vonatkozik olyan készülékekre, amelyek a vízkő eltávolításának elmulasztása miatt nem működnek, illetve nem jól működnek.

Vízkő eltávolításakor csak az ajánlott módszereket alkalmazza!

Ne használja a vízforraló kannát akkor, ha sérült a tápkábel, illetve a dugaszoló. Minden veszély elhárítása érdekében cseréltesse ki a sérült alkatrészeket a KRUPS autorizált szervizével!

Ne használja a készüléket, ha nem helyesen működik, illetve sérült. A kannát semmiképpen se szedje szét!

Minden olyan beavatkozást, amely nem tartozik a tisztítás és általános karbantartás körébe, kizárólag a KRUPS autorizált szervize végezhet.

A garancia csak gyártási hibákra, valamint a háztartáson belüli szokásos üzemeltetésre vonatkozik. A garancia érvényesítése kizárt abban az esetben, ha a készülék a használati utasítás be nem tartása miatt ment tönkre, illetve sérült meg.

Ügyeljen arra, hogy a készülék távol legyen a gyerekektől!

Ne mozgassa a készüléket akkor, amikor üzemel.

Ne használja a vízforraló kannát nedves kézzel vagy mezítláb!

Használati utasítás

A vízforraló kannát az alappal együtt egy stabil felületre helyezze! **(1)**

Az első használat előtt öblítse ki a vízforraló kanna belsejét, és egyszer-kétszer forraljon fel vizet a kannában!

A fedélen levő „V” jelt az „open” állásba fordítsa el, és a fedelet a emelje fel! **(2)** A fedelet úgy helyezze fel újból, hogy a zár először nyitott, azaz a „V” jel az „open” feliratra mutat, a felhelyezés után pedig a „lock” állásba fordítsa! A kiöntőt ilyenkor egy védőlemez zárja el. **(3)**

A tápkábel kihúzása, illetve a kanna az alappalról való leszedése után a kannát vagy a kiöntőt át a **(9)** gombot lenyomva, vagy a fedél eltávolítása után töltheti fel. Ügyelje a minimális, illetve maximális víztartalmat jelölő jelek betartására! **(4)**

Zárja a fedelet **(3)**, és a vízforraló kannát helyezze vissza az alappalra! **(5)**

Kapcsolja be a készüléket az „I” nyomógomb

megnyomásával! (6)

A vízforraló kanna automatikusan kikapcsolódik, amikor forr a víz. (7)

A vízforraló kannát a „0“ nyomógomb megnyomásával bármikor kapcsolhatja ki. (8)

Ha ki akarja önteni a vizet, nyomja meg a fogantyú alatt levő gombot! (9)

A vízforraló kannát minden használat után maradéktalanul ki kell üríteni.

Tisztítás

A vízforraló kanna tisztításakor a következőképpen járjon el:

Húzza ki a tápkábelt, vagy emelje le a kannát az alaplazatról!

Hagyja kihűlni és tisztítsa meg nedves ronggyal.

A szűrő tisztítása (modelltől függ):

A szűrőt rendszeresen tisztítsa meg! Öblítse ki folyó vízzel, szükség esetén pedig puha, nem fémből készült kefével tisztítsa!

Vízkezelés

A vízkezelést rendszeresen távolítsa el!

Igénybe veheti:

1) a műanyag vízforraló kannákra szánt speciális vízkezelő-szert. Alkalmazásánál tartsa be a használati utasítást!

2) **vagy** 8 százalékos háztartási ecetet. A kannába 7 liter ecetet öntsön, és egy órán át hagyja működni. A kannát közben ne kapcsolja be!

3) **vagy** citromsavat. Forraljon fel 7 liter vizet, és 25 g citromsavat adjon hozzá. 15 percig hagyja működni.

Szükség esetén a fenti eljárás megismételhető.

Semmiképpen se használjon higítatlan citromsavat!

Ha a fenti módszerek bármelyikét használja, a vízforraló kannát kiürítése után mindig ötször hatszor öblítse ki!

Újbóli felhasználás előtt a vízforraló kannát öblítse ki hideg vízzel, töltsse fel maximális víztartalommal és kapcsolja be! Öntse ki a forró vizet, és az eljárást kétszer ismételje meg!

Mi a teendő meghibásodás esetén? Ellenőrizze:

- a tápkábelt,

- azt, hogy a vízforraló kanna helyesen áll-e az alaplazaton,

- azt, hogy a kapcsoló a „be“ helyzetben van-e,

- azt, hogy a fedél zára a „lock“ helyzetben van-e, valamint hogy a védőlemez valóban lefedi-e a kiöntőt,

- azt, hogy a vízforraló kanna nem üzemelt-e víz nélkül. Ha igen, akkor:

Vegye fel a kannát az alaplazatról, töltsse fel hideg vízzel, és próbálja ki még egyszer!

Ha a készülék a forráspont elérése előtt megszakításokkal működik, valószínűleg eltömődött a vízkövel.

A készülék még mindig nem működik?

Forduljon a KRUPS autorizált szervizéhez (ld. a KRUPS cég szerviz-füzetében található listát)!

Háztartási balesetek megelőzése

Mindenkori használat után, illetve minden tisztítás előtt húzza ki a tápkábelt a alaplazatról!

Óvatos legyen mindig, amikor vízzel teli kannával manipulál.

A vizet lassan öntse ki a kannából, hehogy leforrálja magát!

Amikor forrni kezd a víz, ne nyújtson kezét a kanna kiöntőjéhez, és ne érintse a készülék forró felületeit!