

# ECG



## EFT 6032 W

### **ODSAVAČ PAR**

NÁVOD K OBSLUZE

**CZ**

### **ODSÁVAČ PÁR**

NÁVOD NA OBSLUHU

**SK**

- Před uvedením výrobku do provozu si důkladně přečtěte tento návod a bezpečnostní pokyny, které jsou v tomto návodu obsaženy. Návod musí být vždy přiložen k přístroji.
- Před uvedením výrobku do prevádzky si dôkladne prečítajte tento návod a bezpečnostné pokyny, ktoré sú v tomto návode obsiahnuté. Návod musí byť vždy priložený k prístroju.



## OBSAH

BEZPEČNOSTNÍ POKYNY .....	3
POPIS .....	4
POKYNY K POUŽITÍ.....	5
Ovládání rychlosti .....	5
INSTALACE .....	5
Recirkulační režim nebo režim s vnějším odtahem .....	5
Připojení k elektrické síti.....	6
Montáž digestoře pod závěsnou kuchyňskou skříňku .....	6
Nástěnná montáž digestoře.....	6
ČIŠTĚNÍ A ÚDRŽBA .....	7
ODSTRAŇOVÁNÍ POTÍŽÍ.....	7
TECHNICKÉ ÚDAJE .....	8

## BEZPEČNOSTNÍ POKYNY

### Čtěte pozorně a uschovejte pro budoucí potřebu!

**Varování:** Bezpečnostní opatření a pokyny uvedené v tomto návodu nezahrnují všechny možné podmínky a situace, ke kterým může dojít. Uživatel musí pochopit, že faktorem, který nelze zabudovat do žádného z výrobků, je zdravý rozum, opatrnost a péče. Tyto faktory tedy musí být zajištěny uživatelem/ uživateli používajícími a obsluhujícími toto zařízení. Neodpovídáme za škody způsobené během přepravy, nesprávným používáním, kolísáním napětí nebo změnou či úpravou jakékoliv částí zařízení.

Abyste se vyhnuli vzniku požáru nebo úrazu elektrickým proudem, měla by být při používání elektrických zařízení vždy dodržována základní opatření, včetně těch následujících:

- Ujistěte se, že napětí ve vaší zásuvce odpovídá napětí uvedenému na štítku zařízení a že je zásuvka řádně uzemněná. Zásuvka musí být instalována podle platných bezpečnostních předpisů.
- Pravidelně přístroj a přívodní kabel kontrolujte, v případě poškození odsavač par ani přívodní kabel nepoužívejte. **Veškeré opravy nebo seřízení včetně výměny napájecího přívodu svěřte odbornému servisu! Nedemontujte ochranné kryty zařízení, hrozí nebezpečí úrazu elektrickým proudem!**
- Chraňte spotřebič před přímým sluncem, prachem, vlhkostí, kapající vodou či jinými tekutinami, aby nedošlo k případnému úrazu elektrickým proudem. Neponořujte přívodní kabel nebo vidlici do vody!
- Pokud je odsavač par používán ve stejnou dobu jako spotřebič spalující plyn nebo jiné palivo, musí být zajištěna dostatečná ventilace místnosti!
- Pod odsavačem par nikdy neflambujte.
- Odsávaný vzduch se nesmí odvádět do komína použitého pro odvod zplodin ze spotřebičů spalujících plyn nebo jiná paliva.
- Instalaci přístroje musí provádět kvalifikovaný technik! Odsavač par musí být nainstalován podle návodu a při dodržení všech příslušných norem a předpisů. Používejte pouze originální díly a příslušenství doporučených výrobcem.
- Po instalaci přístroje musí vidlice napájecího přívodu zůstat snadno dostupná. Kabel nezkracujte a nepoužívejte rozbočky v elektrických zásuvkách. Napájecí přívod se nesmí dotýkat horkých částí, nebo být vystaven vysokým teplotám, ani vést přes ostré hrany. Přívod vedte tak, aby nehrozilo tahání za kabel, zakopnutí apod.
- Přístroj nezapínejte a nevypínejte zasunutím nebo vytažením vidlice napájecího přívodu.
- Dbejte zvýšené pozornosti, pokud používáte přístroj v blízkosti dětí.
- Nikdy nic nezasouvejte do mřížek, ani jiných částí spotřebiče.
- Pokud se z přístroje line neobvyklý zápach nebo kouř, okamžitě přístroj odpojte a navštivte s přístrojem servisní středisko.
- Přístroj nečistěte vodou.
- Mezi povrchem pro varné nádoby a nejnižší částí sporákového odsavače musí být minimální vzdálenost v rozmezí 750–800 mm (např. odsavač par je umístěn nad elektrickým nebo plynovým

- sporákem – min. vzdálenost je 750 mm, odsavač par umístěn nad sporákem na uhlí, olej – min. vzdálenost je 800 mm). Vzdálenost 750 mm se může snížit pro nehořlavé části sporákových odsavačů par a částí, které jsou v činnosti při bezpečném malém napětí za předpokladu, že tyto části v případě deformace neumožní přístup k živým částem.
15. Na spotřebič nestavte žádné objekty /např. vázy, svíčky).
  16. Odsavač par je určen pro domácí použití.
  17. Před čištěním přístroj vypněte a odpojte od elektrické sítě. Přístroj čistěte pouze podle pokynů v návodu! V případě nedodržení existuje možnost vzniku požáru!
  18. Používejte odsavač par pouze v souladu s pokyny uvedenými v návodu. Výrobce neodpovídá za škody způsobené nesprávným použitím nebo nesprávnou údržbou tohoto zařízení.
  19. Tento spotřebič mohou používat děti ve věku 8 let a starší a osoby se sníženými fyzickými či mentálními schopnostmi nebo nedostatkem zkušeností a znalostí, pokud jsou pod dozorem nebo byly poučeny o používání spotřebiče bezpečným způsobem a rozumí případným nebezpečím. Děti si se spotřebičem nesmějí hrát. Čištění a údržbu prováděnou uživatelem nesmějí provádět děti, pokud nejsou starší 8 let a pod dozorem.



### Nebezpečí požáru!

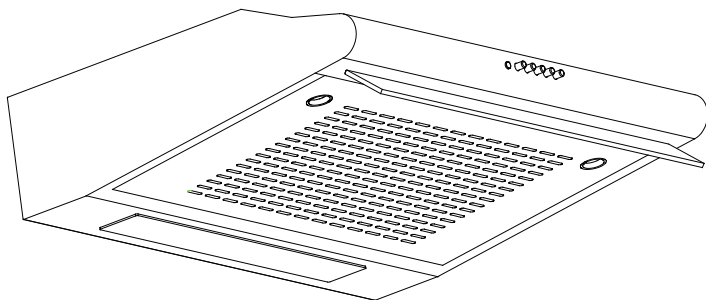
Pod odsavačem par neflambujte. Nenechávejte pánve při smažení bez dozoru, přehřáté tuky a oleje mohou vzplanout. Pod odsavačem par nikdy nenechte odkrytý otevřený plamen. Při smažení nikdy neopouštějte kuchyň. Odsavač par nikdy nepoužívejte bez tukových filtrů nebo se znečištěnými filtry!



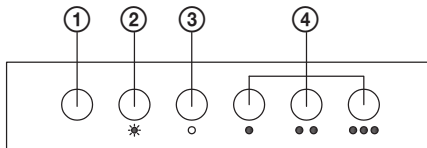
**Pozor!** Při použití v kuchyni mohou být přístupné části spotřebiče horké.

**Upozornění:** Při instalaci, údržbě, výměně žárovek a jiných pracích, musí být vždy odsavač par odpojen od elektrické sítě!

## POPIS



- ① Kontrolka
- ② Tlačítko zapnutí/vypnutí osvětlení
- ③ Tlačítko vypnutí odsavače
- ④ Tlačítka rychlosti odsávání




## POKYNY K POUŽITÍ

Po správné instalaci a zapojení do elektrické zásuvky je odsavač par připraven k použití. Obalový materiál pečlivě odstraňte. Obalový materiál může být nebezpečný pro děti! **Nebezpečí udušení!**

CZ

### Ovládání rychlosti

- Spotřebič je vybaven ovladači umožňujícími zvolit jeden ze tří výkonových stupňů.
- Při vaření na mírném ohni použijte první výkonový stupeň odsavače. Při smažení nebo intenzivním vaření použijte vysoký výkon odsavače.

Pozice spínače	Funkce
○	Odsavač vypnutý
●	Nízká rychlost
●●	Střední rychlost
●●●	Vysoká rychlost
	Zapnutí/vypnutí osvětlení

## INSTALACE

Před instalací odsavače se ujistěte, že jsou dodrženy nejmenší povolené vzdálenosti mezi nejvyšším povrchem varné desky a nejnižším bodem odsavače par:

- elektrický nebo plynový sporák: 750 mm
- sporák na uhlí nebo olej: 800 mm

Odsavač neinstalujte nad vařiče s grilem.

Zajistěte, aby odsavačí potrubí nesvíralo v žádném místě ohybu úhel ostřejší než 90°, účinnost odsávání by výrazně poklesla.

Při instalaci buďte opatrní, vnitřek odsavače par může obsahovat ostré hrany a rohy.

Spotřebič provozujte na rovném, stabilním, čistém a suchém povrchu.

Za žádných okolností nesnímejte kryty spotřebiče.

**Důležité!** Doporučujeme, aby instalaci prováděly dvě osoby. Postupujte podle kroků popisu sestavení a instalace.

### Recirkulační režim nebo režim s vnějším odtahem

Odsavač par může podle potřeby pracovat v recirkulačním režimu nebo režimu s vnějším odtahem par.

**Režim s vnějším odtahem:** V režimu s vnějším odtahem odvádí ohnivzdorné potrubí o průměru 120 mm výpary prostřednictvím vhodného vývodu ven z místnosti. V tomto případě jsou instalovány pouze hliníkové filtry proti mastnotě.

**Recirkulační režim :** Hliníkové filtry zachytávají z nasávaného vzduchu mastnotu, uhlíkové filtry zachytávají pachy. Filtrovaný vzduch se vrací zpět do místnosti. V režimu recirkulace musí být instalovány hliníkové filtry proti mastnotě i uhlíkové filtry.

#### Upozornění pro režim s vnějším odtahem:

- Pokud jsou ve stejné místnosti používána zařízení, které potřebují vzduch k hoření (např. plynová či naftová kamna nebo kamna na pevná paliva), mohou se navzájem ovlivňovat (zhasínání plamene, vyvíjení kouře nebo pronikání spalin a plamene zpět do místnosti). **Pro zajištění bezpečného provozu musí být takové místnosti vybaveny nepřerušitelným přívodem vzduchu, např. neuzavíratelnými větracími otvory v oknech, dveřích nebo stěnách. Tak zabráníte nedostatku vzduchu pro hoření a zpětnému šlehnutí plamene.**
- Při návrhu těchto opatření zvažujte vždy vliv na celý větrací systém budovy. Při pochybnostech se obraťte na svého kominíka.
- Vývod odsavače nikdy nepřipojujte k ventilačnímu potrubí nebo do stávajících komínů! Nedopusťte připojení vývodu odsavače do potrubí, v němž může proudit horký vzduch. Odsávaný vzduch může být vypouštěn pouze přímo do vnějšího prostředí samostatným větracím potrubím.

- Po zapnutí je z místnosti odsáván vzduch. Dbejte vždy na dostatečné větrání zajišťující přívod čerstvého vzduchu.
- Odsavač par odstraňuje z místnosti zápach, nikoli však všechnu vodní páru. Při použití odsavače spolu se spotřebiči spalujícími plyn nebo jiná paliva je nutné zajistit dostatečné větrání.
- Odsávaný vzduch nesmí být nikdy přiveden do kouřovodů spotřebičů spalujících plyn nebo jiná paliva.

### Bezpečnost při použití plynu: Při vaření na plynovém hořáku vždy použijte pokličky!

### Připojení k elektrické síti

Zapojení musí být provedeno kvalifikovaným elektrikářem podle všech platných norem a předpisů.

**Důležité!** Při instalaci a údržbě vždy nejprve odpojte síťový přívod. Při instalaci doporučujeme vyjmout pojistky z příslušného obvodu nebo vypnout jistič v domovním rozvaděči.

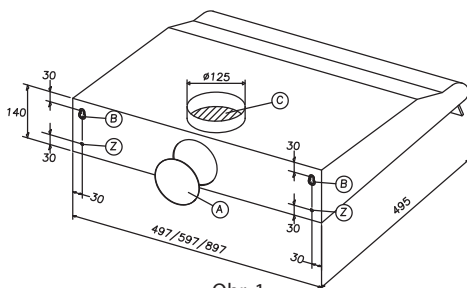
Spotřebič je proveden v ochranné třídě II, to znamená, že není vybaven ochrannou svorkou. Připojení k elektrickému vedení musí být provedeno následovně:

Hnědý = L (fázový vodič)  
Modrý = N (střední vodič)

- Před vrtáním do zdi se pomocí detektoru ujistěte, že ve zdi nevedou kabely nebo potrubí, které by mohlo být vrtáním poškozeno (elektrické vedení, plynové či vodovodní potrubí apod.).
- Pokud po nainstalování spotřebiče již není zásuvka snadno přístupná nebo je přístroj připojen přímo na elektroinstalaci budovy, musí být mezi spotřebičem a napájením ze sítě instalováno odpojovací zařízení s odstupem kontaktů nejméně 3 mm. Odpojovací zařízení musí mít odpovídající výkon a musí být v souladu s platnými místními předpisy.
- Upozornění:** v případě nefunkční žárovky se ujistěte, že je řádně dotažena.
- Ujistěte se, že síťové napájení odpovídá specifikaci tohoto spotřebiče, jinak připojení neprovádějte.
- Zajistěte, aby vodiče nemohly přijít do styku s pohyblivými částmi a nemohlo dojít k jejich poškození.
- Náhradní halogenové žárovky nesmí překročit příkon 40 W.

### Montáž digestoře pod závěsnou kuchyňskou skříňku

- Do dna závěsné skříňky vyvrtejte 4 otvory o průměru 6 mm, viz schéma na obr. 1.
- Digestoř připevněte ke skříňce pomocí 4 šroubů, vhodných pro daný typ skříňky.
- Spotřebič je opatřen 2 výstupy vzduchu, z nichž jeden se nachází v horní části a druhý vzadu. Podle potřeby můžete použít kterýkoli z nich.
- Součástí balení je přípojný kroužek (C), který slouží ke spojení s potrubím, a kryt (A) pro uzavření nepoužitého výstupu vzduchu.



Obr. 1

### Nástěnná montáž digestoře

- Vyvrtejte 4 otvory do zdi, které odpovídají polohám (B) a (Z) na obr. 1. Digestoř zavěste pomocí otvorů (B) na 2 šrouby upevněné do zdi (zvolte vhodné hmoždinky a/nebo šrouby podle typu zdi).
- Nakonec zajistěte pomocí šroubů připevněných do otvorů (Z).

# ČIŠTĚNÍ A ÚDRŽBA

## Upozornění:

- Před čištěním a údržbou spotřebičů vždy nejprve vypněte a odpojte od napájení! Pokud není zásuvka dostupná nebo je spotřebič připojen napevno, odpojte jej příslušným jističem v domovním rozvaděči.
- Odsavač par udržujte v čistotě. Usazená mastnota může po zahřátí vzplanout. Pokud není výrobek pravidelně čištěn podle návodu, hrozí nebezpečí požáru a nesprávné fungování spotřebiče.

## Povrch spotřebiče:

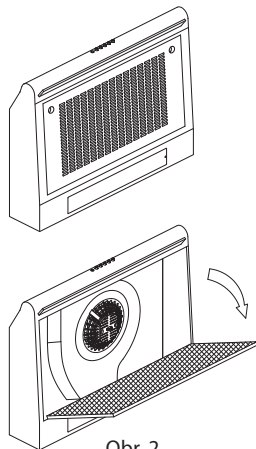
Pravidelně utírejte povrch měkkým hadříkem mírně zvlhčeným mýdlovou vodou nebo jiným domácím čističem. Nikdy nepoužívejte drátěnky, chemikálie, brusné prostředky ani tvrdé kartáče.

## Hliníkové filtry proti mastnotě:

- Kovové filtry pravidelně čistěte. Stav filtru přímo ovlivňuje účinnost odsávání. Pokud není pravidelně čištěn, mastné zbytky (zpravidla hořlavé) nasytí filtr a může dojít k přehřátí motoru spotřebiče a hrozbě vzniku požáru. Vyjmutí filtrů viz obr. 2.
- Filtr namočte cca na 1 hodinu do lázně s odmašťovacím prostředkem, poté jej důkladně opláchněte a osušte.

## Uhlíkové filtry

- Uhlíkové filtry nelze použít opakovaně. Jednou ročně nebo dle četnosti používání spotřebiče musí být vyměněny za odpovídající typ.



Obr. 2

## ODSTRAŇOVÁNÍ POTÍŽÍ

Problém	Příčina	Náprava
Odsavač nefunguje.	Spotřebič není napájen.	Zkontrolujte připojení přívodu elektřiny.
		Zkontrolujte, zda je zapnut hlavní jistič.
Špatný průtok vzduchu.	Hliníkové filtry jsou ucpané.	Očistěte filtry a po osušení je znovu vložte.
	Uhlíkové filtry jsou ucpané.	Vyměňte uhlíkové filtry za nové.
Vzduch vůbec neproudí.	Škrtecí klapka je zaseknutá.	Vypněte spotřebič. Obráťte se na odborný servis.
Motor se po několika minutách zastaví.	Aktivovala se tepelná pojistka.	Digestoř je instalována příliš blízko varné desky.
		Kuchyň není dostatečně větraná.
		Obráťte se na odborný servis.
Silný zápach při vaření.	Nejsou nainstalovány uhlíkové filtry.	V recirkulačním režimu musí být uhlíkové filtry instalovány.

## TECHNICKÉ ÚDAJE

**CZ**

Model	EFT 6032 W
EAN produktu	8592131237506
Počet stupňů výkonu	3
Výkon odsávání do komína (m <sup>3</sup> /hod)	168/246/320
Hlučnost při odsávání do komína (dB)	49-52-64
Výkon odsávání při recirkulaci (m <sup>3</sup> /hod)	117/184/246
Hlučnost při recirkulaci (dB)	52-56-68
Počet motorů	1
Počet osvětlení	1
Typ osvětlení	žárovka
Tukový filtr	kovový
Počet tukových filtrů	1
Počet uhlíkových filtrů ve výbavě	0
Označení výrobce uhlíkového filtru	02803060
ECG model uhlíkového filtru	ECG EFT 6025 X
EAN kód uhlíkového filtru	8592131237230
Zpětná klapka	ne
Rozměry (mm)	598 × 495 × 140
Rozměry s obalem (mm)	640 × 180 × 540
Hmotnost	6,15 kg
Hmotnost s obalem	7,10 kg
Min. vzdálenost od elektrické varné desky	75 cm
Min. vzdálenost od plynové varné desky	75 cm
Min. vzdálenost od sporáku na uhlí nebo olej	80 cm
Průměr příruby odsávací roury	120 mm
Jmenovitý příkon	165 W
Příkon motoru	125 W
Příkon osvětlení	1 × 40 W
Proudová pojistka	3 A
Napětí	220–240 V / 50 Hz
Délka přívodního kabelu	1,8 m (včetně vidlice)

## VYUŽITÍ A LIKVIDACE ODPADU

Balící papír a vlnitá lepenka – odevzdat do sběrných surovin. Přebalová folie, PE sáčky, plastové díly – do sběrných kontejnerů na plasty.

## LIKVIDACE VÝROBKU PO UKONČENÍ ŽIVOTNOSTI

**Likvidace použitých elektrických a elektronických zařízení (platí v členských zemích EU a dalších evropských zemích se zavedeným systémem třídění odpadu)**

Vyobrazený symbol na produktu nebo na obalu znamená, že s produktem by nemělo být nakládáno jako s domovním odpadem. Produkt odevzdejte na místo určené pro recyklaci elektrických a elektronických zařízení. Správnou likvidací produktu zabráníte negativním vlivům na lidské zdraví a životní prostředí. Recyklace materiálů přispívá k ochraně přírodních zdrojů. Více informací o recyklaci tohoto produktu Vám poskytne obecní úřad, organizace pro zpracování domovního odpadu nebo prodejní místo, kde jste produkt zakoupili.



08/05

Tento výrobek splňuje požadavky směrnice EU o elektromagnetické kompatibilitě a elektrické bezpečnosti.



Změna textu a technických parametrů vyhrazena.

## OBSAH

BEZPEČNOSTNÉ POKYNY .....	10
POPIS .....	11
POKYNY NA POUŽITIE .....	12
Ovládanie rýchlosti .....	12
INŠTALÁCIA.....	12
Recirkulačný režim alebo režim s vonkajším odťahom.....	12
Pripojenie k elektrickej sieti .....	13
Montáž digestora pod závesnú kuchynskú skrinku.....	13
Nástenná montáž digestora.....	13
ČISTENIE A ÚDRŽBA .....	14
ODSTRAŇOVANIE ŤAŽKOSTÍ.....	14
TECHNICKÉ ÚDAJE.....	15

SK

## BEZPEČNOSTNÉ POKYNY

### Čítajte pozorne a uschovajte na budúcu potrebu!

**Varovanie:** Bezpečnostné opatrenia a pokyny uvedené v tomto návode nezahŕňajú všetky možné podmienky a situácie, ku ktorým môže dôjsť. Používateľ musí pochopiť, že faktorom, ktorý nie je možné zabudovať do žiadneho z výrobkov, je zdravý rozum, opatrnosť a starostlivosť. Tieto faktory teda musia byť zaistené používateľom/ používateľmi používajúcimi a obsluhujúcimi toto zariadenie. Nezodpovedáme za škody spôsobené počas prepravy, nesprávnym používaním, kolísaním napätia alebo zmenou či úpravou akejkoľvek časti zariadenia.

Aby nedošlo k vzniku požiaru alebo k úrazu elektrickým prúdom, mali by sa pri používaní elektrických zariadení vždy dodržiavať základné opatrenia, vrátane týchto:

1. Uistite sa, že napätie vo vašej zásuvke zodpovedá napätiu uvedenému na štítku zariadenia a že je zásuvka riadne uzemnená. Zásuvka musí byť inštalovaná podľa platných bezpečnostných predpisov.
2. Pravidelne prístroj a prívodný kábel kontrolujte, v prípade poškodenia odsávač pár ani prívodný kábel nepoužívajte. **Všetky opravy alebo nastavenia vrátane výmeny napájacieho prívodu zverte odbornému servisu! Nedemontujte ochranné kryty zariadenia, hrozí nebezpečenstvo úrazu elektrickým prúdom!**
3. Chráňte spotrebič pred priamym slnkom, prachom, vlhkosťou, kvapkajúcou a striekajúcou vodou či inými tekutinami, aby nedošlo k prípadnému úrazu elektrickým prúdom. Neponárajte prívodný kábel alebo vidlicu do vody!
4. Ak sa odsávač pár používa v rovnakom čase ako spotrebič spaľujúci plyn alebo iné palivo, musí byť zaistená dostatočná ventilácia miestnosti!
5. Pod odsávačom pár nikdy neflambujte.
6. Odsávaný vzduch sa nesmie odvádzať do komína použitého na odvod splodín zo spotrebičov spaľujúcich plyn alebo iné palivá.
7. Inštaláciu prístroja musí vykonávať kvalifikovaný technik! Odsávač pár musí byť nainštalovaný podľa návodu a pri dodržaní všetkých príslušných noriem a predpisov. Používajte iba originálne diely a príslušenstvo odporúčané výrobcom.
8. Po inštalácii prístroja musí vidlica napájacieho prívodu zostať ľahko dostupná. Kábel neskracujte a nepoužívajte rozbočovače v elektrických zásuvkách. Napájací prívod sa nesmie dotýkať horúcich častí, alebo byť vystavený vysokým teplotám, ani viesť cez ostré hrany. Prívod vedte tak, aby nehrozilo ťahanie za kábel, zakopnutie a pod.
9. Prístroj nezapínajte a nevypínajte zasunutím alebo vytiahnutím vidlice napájacieho prívodu.
10. Dbajte na zvýšenú pozornosť, pokiaľ používate prístroj v blízkosti detí.
11. Nikdy nič nezasúvajte do mriežok ani iných častí spotrebiča.
12. Ak sa z prístroja šíri neobvyklý zápach alebo dym, okamžite prístroj odpojte a navštívte s prístrojom servisné stredisko.
13. Prístroj nečistite vodou.
14. Medzi povrchom pre varné nádoby a najnižšou časťou sporákového odsávača musí byť

- minimálna vzdialenosť v rozmedzí 750 – 800 mm (napr. odsávač pár je umiestnený nad elektrickým alebo plynovým sporákom – min. vzdialenosť je 750 mm, odsávač pár umiestnený nad sporákom na uhlie, olej – min. vzdialenosť je 800 mm). Vzdialenosť 750 mm sa môže znížiť pre nehorľavé časti sporákových odsávačov pár a časti, ktoré sú v činnosti pri bezpečnom malom napätí za predpokladu, že tieto časti v prípade deformácie neumožnia prístup k živým časticiam.
15. Na spotrebič nestavajte žiadne objekty (napr. vázy, sviečky).
  16. Odsávač pár je určený na domáce použitie.
  17. Pred čistením prístroj vypnite a odpojte od elektrickej siete. Prístroj čistite iba podľa pokynov v návode! V prípade nedodržania existuje možnosť vzniku požiaru!
  18. Používajte odsávač pár iba v súlade s pokynmi uvedenými v návode. Výrobca nezodpovedá za škody spôsobené nesprávnym použitím alebo nesprávnou údržbou tohto zariadenia.
  19. Tento spotrebič môžu používať deti vo veku 8 rokov a staršie a osoby so zníženými fyzickými či mentálnymi schopnosťami alebo nedostatkom skúseností a znalostí, ak sú pod dozorom alebo boli poučené o používaní spotrebiča bezpečným spôsobom a rozumejú prípadným nebezpečenstvám. Deti sa so spotrebičom nesmú hrať. Čistenie a údržbu vykonávanú užívateľom nesmú vykonávať deti, ak nie sú staršie ako 8 rokov a pod dozorom.



### Nebezpečenstvo požiaru!

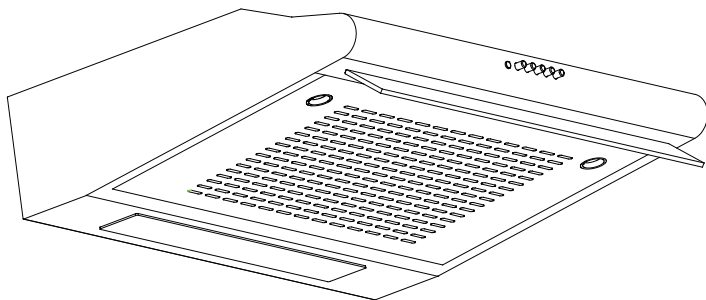
Pod odsávačom pár neflambujte. Nenechávajte panvy pri smažení bez dozoru, prehriate tuky a oleje môžu vzplanúť. Pod odsávačom pár nikdy nenechajte odkrytý otvorený plameň. Pri smažení nikdy neopúšťajte kuchyňu. Odsávač pár nikdy nepoužívajte bez tukových filtrov alebo so znečistenými filterami!



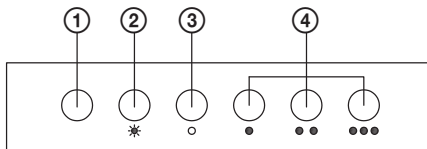
**Pozor!** Pri použití v kuchyni môžu byť prístupné časti spotrebiča horúce.

**Upozornenie:** Pri inštalácii, údržbe, výmene žiaroviek a iných prácach musí byť odsávač pár vždy odpojený od elektrickej siete!

## POPIS



- ① Kontrolka
- ② Tlačidlo zapnutia/vypnutia osvetlenia
- ③ Tlačidlo vypnutia odsávača
- ④ Tlačidlá rýchlosti odsávania




## POKYNY NA POUŽITIE

Po správnej inštalácii a zapojení do elektrickej zásuvky je odsávač pár pripravený na použitie. Obalový materiál dôkladne odstráňte. Obalový materiál môže byť nebezpečný pre deti! **Nebezpečenstvo udusení!**

### Ovládanie rýchlosti

- Spotrebič je vybavený ovládačmi umožňujúcimi zvoliť jeden z troch výkonových stupňov.
- Pri varení na miernom ohni použite prvý výkonový stupeň odsávača. Pri smažení alebo intenzívnom varení použite vysoký výkon odsávača.

Pozícia spínača	Funkcia
○	Odsávač vypnutý
●	Nízka rýchlosť
●●	Stredná rýchlosť
●●●	Vysoká rýchlosť
	Zapnutie/vypnutie osvetlenia

## INŠTALÁCIA

Pred inštaláciou odsávača sa uistite, že sú dodržané najmenšie povolené vzdialenosti medzi najvyšším povrchom varnej dosky a najnižším bodom odsávača pár:

→ elektrický alebo plynový sporák: 750 mm

→ sporák na uhlie alebo olej: 800 mm

Odsávač neinštalujte nad variče s grilom.

Zaistite, aby odsávacie potrubie nezvieralo v žiadnom mieste ohybu uhol ostrejší než 90°, účinnosť odsávania by výrazne poklesla.

Pri inštalácii buďte opatrní, vnútrajšok odsávača pár môže obsahovať ostré hrany a rohy.

Spotrebič prevádzkujte na rovnom, stabilnom, čistom a suchom povrchu.

Za žiadnych okolností nesnímajte kryty spotrebiča.

**Dôležité!** Odporúčame, aby inštaláciu vykonávali dve osoby. Postupujte podľa krokov popisu zostavenia a inštalácie.

### Recirkulačný režim alebo režim s vonkajším odťahom

Odsávač pár môže podľa potreby pracovať v recirkulačnom režime alebo režime s vonkajším odťahom pár.

**Režim s vonkajším odťahom:** V režime s vonkajším odťahom odvádza ohňovzdorné potrubie s priemerom 120 mm výpary prostredníctvom vhodného vývodu von z miestnosti. V tomto prípade sú inštalované iba hliníkové filtre proti masnote.

**Recirkulačný režim:** Hliníkové filtre zachytávajú z nasávaného vzduchu masnotu, uhlíkové filtre zachytávajú pachy. Filtrovaný vzduch sa vracia späť do miestnosti. V režime recirkulácie musia byť inštalované hliníkové filtre proti masnote aj uhlíkové filtre.

### Upozornenie pre režim s vonkajším odťahom:

- Ak sa v rovnakej miestnosti používajú zariadenia, ktoré potrebujú vzduch na horenie (napr. plynové či naftové kachle alebo kachle na pevné palivá), môžu sa navzájom ovplyvňovať (zhasínanie plameňa, vyvíjanie dymu alebo prenikanie spalín a plameňa späť do miestnosti). **Pre zaistenie bezpečnej prevádzky musia byť také miestnosti vybavené neprerušiteľným prívodom vzduchu, napr. neuzatváratelnými vetracími otvormi v oknách, dverách alebo stenách. Tak zabránite nedostatku vzduchu pre horenie a spätnému šľahnutiu plameňa.**
- Pri návrhu týchto opatrení zvažujte vždy vplyv na celý vetrací systém budovy. Pri pochybnostiach sa obráťte na svojho kominára.
- Vývod odsávača nikdy nepripájajte k ventilačnému potrubiu alebo do existujúcich komínov! Nedopustite pripojenie vývodu odsávača do potrubia, v ktorom môže prúdiť horúci vzduch. Odsávaný vzduch môže byť vypúšťaný iba priamo do vonkajšieho prostredia samostatným vetracím potrubím.

- Po zapnutí sa z miestnosti odsáva vzduch. Dbajte vždy na dostatočné vetranie zaistujúce prívod čerstvého vzduchu.
- Odsávač pár odstraňuje z miestnosti zápach, nie však všetku vodnú paru. Pri použití odsávača spolu so spotrebičmi spaľujúcimi plyn alebo iné palivá je nutné zaistiť dostatočné vetranie.
- Odsávaný vzduch nesmie byť nikdy privedený do dymovodov spotrebičov spaľujúcich plyn alebo iné palivá.

**Bezpečnosť pri použití plynu: Pri varení na plynovom horáku vždy používajte pokrievky!**

## Prípojenie k elektrickej sieti

Zapojenie musí byť urobené kvalifikovaným elektrikárom podľa všetkých platných noriem a predpisov.

**Dôležité!** Pri inštalácii a údržbe vždy najprv odpojte sieťový prívod. Pri inštalácii odporúčame vybrať poistky z príslušného obvodu alebo vypnúť istič v domovom rozvážači.

SK

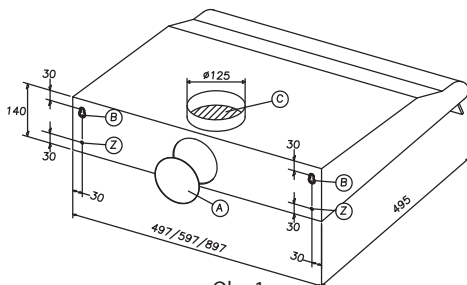
Spotrebič je vyhotovený v ochrannej triede II, to znamená, že nie je vybavený ochrannou svorkou. Prípojenie k elektrickému vedeniu sa musí vykonať nasledovne:

Hnedý = L (fázový vodič)  
Modrý = N (stredný vodič)

- Pred vŕtaním do steny sa pomocou detektora uistite, že v stene nevedú káble alebo potrubia, ktoré by sa mohli vŕtaním poškodiť (elektrické vedenie, plynové či vodovodné potrubie a pod.).
- Ak po nainštalovaní spotrebiča už nie je zásuvka ľahko prístupná alebo je prístroj pripojený priamo na elektroinštaláciu budovy, musí byť medzi spotrebičom a napájaním zo siete inštalované odpájacie zariadenie s odstupom kontaktov najmenej 3 mm. Odpájacie zariadenie musí mať zodpovedajúci výkon a musí byť v súlade s platnými miestnymi predpismi.
- **Upozornenie:** v prípade nefunkčnej žiarovky sa uistite, že je riadne dotiahnutá.
- Uistite sa, že sieťové napájanie zodpovedá špecifikácii tohto spotrebiča, inak ho nepripájajte.
- Zaisťte, aby vodiče nemohli prísť do styku s pohyblivými časťami a nemohlo dôjsť k ich poškodeniu.
- Náhradné halogénové žiarovky nesmú prekročiť príkon 40 W.

## Montáž digestora pod závesnú kuchynskú skrinku

1. Do dna závesnej skrinky vyvŕtajte 4 otvory s priemerom 6 mm, pozrite schému na obr. 1.
2. Digestor pripevnite ku skrinke pomocou 4 skrutiek, vhodných pre daný typ skrinky.
3. Spotrebič je vybavený 2 výstupmi vzduchu, z ktorých jeden sa nachádza v hornej časti a druhý vzadu. Podľa potreby môžete použiť ktorúkoľvek z nich.
4. Súčasťou balenia je prípojný krúžok (C), ktorý slúži na spojenie s potrubím, a kryt (A) na uzatvorenie nepoužitého výstupu vzduchu.



Obr. 1

## Nástenná montáž digestora

1. Vyvŕtajte 4 otvory do steny, ktoré zodpovedajú polohám (B) a (Z) na obr. 1. Digestor zaveste pomocou otvorov (B) na 2 skrutky upevnené do steny (zvoľte vhodné príchytky a/alebo skrutky podľa typu steny).
2. Nakoniec zaisťte pomocou skrutiek pripevnených do otvorov (Z).

# ČISTENIE A ÚDRŽBA

## Upozornenie:

- Pred čistením a údržbou spotrebič vždy najprv vypnite a odpojte od napájania! Ak nie je zásuvka dostupná alebo je spotrebič pripojený napevno, odpojte ho príslušným ističom v domovom rozvážači.
- Odsávač pár udržiujte v čistote. Usadená masnota môže po zahriatí vzbĺknúť. Ak sa výrobok pravidelne nečistí podľa návodu, hrozí nebezpečenstvo požiaru a nesprávne fungovanie spotrebiča.

## Povrch spotrebiča:

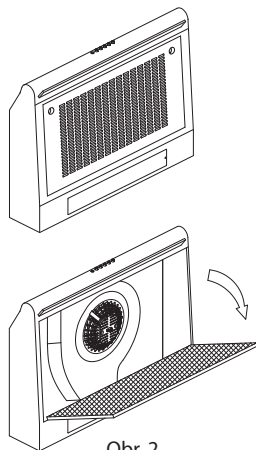
Pravidelne utierajte povrch mäkkou handričkou mierne zvlhčenou mydlovou vodou alebo iným domácim čističom. Nikdy nepoužívajte drôtenky, chemikálie, brúsne prostriedky ani tvrdé kefy.

## Hliníkové filtre proti masnote:

- Kovové filtre pravidelne čistite. Stav filtra priamo ovplyvňuje účinnosť odsávania. Ak sa pravidelne nečistí, masné zvyšky (spravidla horľavé) nasýtia filter a môže dôjsť k prehriatiu motora spotrebiča a hrozbe vzniku požiaru. Vybratie filtrov pozrite na obr. 2.
- Filter namočte cca na 1 hodinu do kúpeľa s odmasťovacím prostriedkom, potom ho dôkladne opláchnite a osušte.

## Uhlíkové filtre

- Uhlíkové filtre nie je možné použiť opakovane. Raz ročne alebo podľa častosti používania spotrebiča sa musia vymeniť za zodpovedajúci typ.



Obr. 2

# ODSTRAŇOVANIE ŤAŽKOSTÍ

Problém	Príčina	Náprava
Odsávač nefunguje.	Spotrebič nie je napájaný.	Skontrolujte pripojenie prívodu elektriny.
		Skontrolujte, či je zapnutý hlavný istič.
Zlý prietok vzduchu.	Hliníkové filtre sú upchaté.	Očistite filtre a po osušení ich znovu vložte.
	Uhlíkové filtre sú upchaté.	Vymeňte uhlíkové filtre za nové.
Vzduch vôbec neprúdi.	Škrtiaca klapka je zaseknutá.	Vypnite spotrebič. Obráťte sa na odborný servis.
Motor sa po niekoľkých minútach zastaví.	Aktivovala sa tepelná poistka.	Digestor je inštalovaný príliš blízko varnej dosky.
		Kuchyňa nie je dostatočne vetraná.
		Obráťte sa na odborný servis.
Silný zápach pri varení.	Nie sú nainštalované uhlíkové filtre.	V recirkulačnom režime musia byť uhlíkové filtre inštalované.

## TECHNICKÉ ÚDAJE

Model	EFT 6032 W
EAN produktu	8592131237506
Počet stupňov výkonu	3
Výkon odsávania do komína (m <sup>3</sup> /hod.)	168/246/320
Hlučnosť pri odsávaní do komína (dB)	49-52-64
Výkon odsávania pri recirkulácii (m <sup>3</sup> /hod.)	117/184/246
Hlučnosť pri recirkulácii (dB)	52-56-68
Počet motorov	1
Počet osvetlení	1
Typ osvetlenia	žiarovka
Tukový filter	kovový
Počet tukových filtrov	1
Počet uhlíkových filtrov vo výbave	0
Označenie výrobcu uhlíkového filtra	02803060
ECG model uhlíkového filtra	ECG EFT 6025 X
EAN kód uhlíkového filtra	8592131237230
Spätná klapka	nie
Rozmery (mm)	598 × 495 × 140
Rozmery s obalom (mm)	640 × 180 × 540
Hmotnosť	6,15 kg
Hmotnosť s obalom	7,10 kg
Min. vzdialenosť od elektrickej varnej dosky	75 cm
Min. vzdialenosť od plynovej varnej dosky	75 cm
Min. vzdialenosť od sporáka na uhlie alebo olej	80 cm
Priemer príruby odsávacej rúry	120 mm
Menovitý príkon	165 W
Príkon motora	125 W
Príkon osvetlenia	1 × 40 W
Prúdová poistka	3 A
Napätie	220 – 240 V/50 Hz
Dĺžka prívodného kábla	1,8 m (vrátane vidlice)

**SK**

## VYUŽITIE A LIKVIDÁCIA OBALOV

Baliaci papier a vlnitá lepenka – odovzdajte do zberných surovín. Prebalová fólia, PE vrecká, plastové diely – vyhadzujte do kontajnerov na plasty.

## LIKVIDÁCIA VÝROBKU PO SKONČENÍ ŽIVOTNOSTI

**Likvidácia použitých elektrických a elektronických zariadení (platí v členských krajinách EÚ a ďalších európskych krajinách so zavedeným systémom triedenia odpadu)**

Vyobrazený symbol na produkte alebo na obale znamená, že s produktom by sa nemalo nakladať ako s domovým odpadom. Produkt odovzdajte na miesto určené na recykláciu elektrických a elektronických zariadení. Správnu likvidáciu produktu zabránite negatívnym vplyvom na ľudské zdravie a životné prostredie. Recyklácia materiálov prispieva k ochrane prírodných zdrojov. Viac informácií o recyklácii tohto produktu vám poskytne obecný úrad, organizácia na spracovanie domového odpadu alebo predajné miesto, kde ste produkt kúpili.



08/05



SK

Tento výrobok spĺňa požiadavky smerníc EÚ o elektromagnetickej kompatibilite a elektrickej bezpečnosti.

Zmena textu a technických parametrov vyhradená.

# K+B Progres

K+B Progres, a.s. (dále jen K+B), IČO: 61860123

Sídlo: U Expertu 91, 250 69 Klíčany, okr. Praha – východ, zapsaná  
v Obchodním rejstříku u Městského soudu v Praze, oddíl B, vložka 2902

## ZÁRUČNÍ LIST

Označení výrobku:

Název:

Výrobní číslo:

Datum prodeje:

Razítko prodejny  
prodávajícího:

Čitelný podpis  
prodávajícího:

Vážený zákazníku,

děkujeme, že jste se rozhodl zakoupit si výrobek importovaný naší firmou, a že jste tak učinil po pečlivém zvážení, jaké má technické parametry a pro jaký účel jej budete používat. Dovoľte, abychom přispěli k Vaší pozdější spokojenosti se zakoupeným výrobkem, následujícími informacemi:

- Před prvním uvedením výrobku do provozu si pečlivě přečtěte přiložený český návod k jeho obsluze a důsledně ho dodržujte.
- Vámi zakoupený výrobek je určen pro běžné domácí používání. Pro profesionální použití jsou určeny výrobky specializovaných firem.

Další informace Vám poskytneme:

**Infolinka K+B**

**Tel. 800 231 231 (Po–Čt 8:00–18:00, Pá 8:00–16:00), e-mail: servis@bmkserwis.cz**

## Záruční podmínky:

### I. Úvodní ustanovení

1. Záruční podmínky blíže vymezují některá vzájemná práva a povinnosti prodávajícího a kupujícího.
2. Záruční podmínky se vztahují na věci, u nichž jsou uplatňována práva kupujícího z odpovědnosti za vady v záruční době.
3. Prodávající odpovídá za vady, které se projeví po převzetí věci kupujícím v záruční době.
4. U věcí prodávaných za nižší cenu se záruka nevztahuje na vady, pro které byla nižší cena sjednána.

### II. Převzetí zboží

1. Kupující je povinen prohlédnout věc bezprostředně při jejím převzetí v prodejní prodávajícího nebo při jejím převzetí od dopravce.
2. Jsou-li zjištěny zjevné vady věci, za které se považují všechny vady zjistitelné při převzetí věci, je kupující oprávněn požadovat od prodávajícího v prodejní, dodání věci bezvadné a pokud mu je věc dopravována na jím určené místo, je kupující povinen vyhotovit záznam o charakteru a rozsahu zjištěných vad, který potvrdí dopravce svým podpisem. Kupující je oprávněn v tomto případě věc nepřevzít a požadovat dodání věci bez vad.

### III. Záruční podmínky

1. Vyskytnou-li se po převzetí věci kupujícím vady věci v záruční době, je kupující oprávněn vady reklamovat. Prodávající odpovídá kupujícím za to, že prodávaná věc je při převzetí kupujícím bez vad.
2. Délka záruční doby je dána příslušnou právní normou a začíná běžet od data převzetí věci kupujícím resp. od data prodeje.
3. Záruční doba se prodlužuje o dobu, po kterou byla věc v záruční opravě. V případě výměny vadné věci za bezvadnou, běží od jejího převzetí kupujícímu nová záruční doba.

### IV. Reklamacce

1. Při zjištění vad v záruční době, je kupující oprávněn vady reklamovat přímo v autorizovaných servicech, které jsou specifikovány na webových stránkách té které obchodní značky nebo je na dotaz kupujícího označí prodávající.
2. Reklamacce lze také uplatnit v prodejní prodávajícího. V případě uplatnění reklamacce přímo v autorizovaném servisu se vyřízení reklamacce značně urychlí.
3. Kupující je povinen věrohodným způsobem prokázat, že odpovědnost za vady věci uplatňuje v záruční době u prodávajícího, kde tuto věc zakoupil, tj. zejména předložením vyplněného záručního listu a dokladu o zaplacení kupní ceny. V případě, že věc při převzetí kupujícím není ve shodě s kupní smlouvou, má kupující právo na to, aby prodávající bezplatně a bez zbytečného odkladu uvedl věc do stavu odpovídajícího kupní smlouvě, a to dle požadavků kupujícího buď výměnou věci nebo její opravou a v případě, že takový postup není možný může kupující požadovat přiměřenou slevu z ceny věci nebo od smlouvy odstoupit.
4. Jde-li o vadu odstranitelnou, má kupující právo na její bezplatné odstranění bez zbytečného odkladu, nejpozději v zákonné lhůtě, pokud se prodávající s kupujícím nedohodne na delší lhůtě nebo na výměnu věci či její součástí nebo na slevě z ceny věci. V případě, že vady nebudou odstraněny řádně a včas má kupující stejná práva, jako v případě neodstranitelné vady.
5. V případě zjištění neodstranitelné vady, která brání tomu, aby věc mohla být užívána řádně jako věc bez vady (na základě písemného posouzení autorizovaného servisního střediska, pokud si to vyžaduje povaha věci), má kupující právo na její výměnu nebo má právo od smlouvy odstoupit. Táž práva přísluší kupujícímu, jde-li sice o vady odstranitelné, avšak kupující nemůže věc pro opětovně vyskytnutí vady po opravě nebo pro větší počet vad věc řádně užívat.
6. V případě oprávněného odstoupení od smlouvy za podmínek stanovených platnými právními předpisy, se smlouva od počátku ruší a smluvní strany jsou si povinny vrátit vzájemná plnění.
7. Pokud byla reklamacce věci posouzena jako neoprávněná, kdy závada vznikla, např. nesprávným použitím, nesprávnou montáží, chybnou manipulací apod., servisní středisko vrátí kupujícímu věc neopravenou. Na písemnou žádost kupujícího může servisní středisko věc opravit na náklady kupujícího.
8. Záruka se nevztahuje na běžné opotřebení věci nebo její součástí způsobené obvyklým používáním nebo na vadu, pro kterou byla věc prodána za nižší cenu.

### V. Záruka

1. Prodávající neposkytuje záruku na reklamované vady v případě, že kupující:
  - a. nedodrží podmínky pro odbornou montáž, instalaci nebo údržbu reklamovaného zboží,
  - b. poruší ochranné pečete nebo nálepky na reklamovaném zboží,
  - c. použil reklamované zboží k jinému než obvyklému účelu nebo za podmínek, které neodpovídají parametrům uvedeným v dokumentaci ke zboží a důsledkem toho vada vznikla. Výrobek je určen pro použití v domácnosti.
  - d. pozmění údaje v záručním listě nebo v dokladu o koupi za účelem získání výhody reklamovat vady zboží.
2. Záruka se nevztahuje na vady reklamovaného zboží :
  - a. způsobené živelnou katastrofou, povětrnostními vlivy, mechanickým opotřebením nebo poškozením, elektrostatickým nábojem,
  - b. způsobené spotřebou spotřebního materiálu jako jsou zejména tonery, pásy, tiskové hlavy, skenovací hlavy, magnetické nosiče, náplně, baterie, lampy atd.
3. Za vadu se nepovažuje pokud se u LCD monitoru a televizoru neprojevív závada tří a více barevných pixelů nebo šesti a více subpixelů (dle ISO 13406-2).
4. O každé reklamované vadě a způsobu vyřízení reklamacce, musí být vyhotoven písemný protokol.
5. Práva z odpovědnosti za vady věci zaniknou, nebyla-li uplatněna v záruční době.

### VI. Závěrečná ustanovení

1. Záruční podmínky se řídí platnými právními normami právního řádu České republiky.
2. Kupující prohlašuje, že kupní smlouvu uzavřel po zralé úvaze, že výše specifikovanou věc prohlédl, vyzkoušel její funkčnost, seznámil se s její obsluhou, uvedením do provozu a záručními podmínkami, a že prodaná věc je při převzetí ve shodě s kupní smlouvou a že je bez vad.

Podpis kupujícího: .....

#### Upozornění pro prodejce:

Pro případné uplatnění reklamacce ještě před prodejem výrobku spotřebiteli (předprodejní záruka) požaduje firma K+B kompletní nepoužívaný výrobek v originálním nepoškozeném obalu, řádně vyplněný reklamační protokol, kopii dokladu prokazujícího převzetí výrobku prodejcem a tento záruční list. Předprodejní záruční doba na tento výrobek je jeden rok od nabytí výrobku prodejcem od dodavatele. K+B přebírá za prodejce odpovědnost za vady prodaného výrobku spotřebiteli ve výše uvedeném rozsahu za podmínek uvedených na tomto záručním listě pouze tehdy, byl-li tento výrobek prodán spotřebiteli v době trvání předprodejní záruky.

# K+B Progres

K+B Progres, a. s. (ďalej len K+B), IČO: 61860123

Sídlo: U Expertu 91, 250 69 Klíčany, okr. Praha – východ, zapísaná  
v Obchodnom registri Mestského súdu v Prahe, oddiel B, vložka 2902

## ZÁRUČNÝ LIST

Označenie výrobku:

Názov:

Výrobné číslo:

Dátum predaja:

Pečiatka predajne  
predávajúceho:

Čitateľný podpis  
predávajúceho:

Vážený zákazník,

ďakujeme, že ste sa rozhodli zakúpiť si výrobok importovaný našou firmou a že ste tak urobili po starostlivom zvážení, aké má technické parametre a na aký účel ho budete používať. Dovoľte, aby sme prispeli k vašej neskoršej spokojnosti so zakúpeným výrobkom nasledujúcimi informáciami:

- Pred prvým uvedením výrobku do prevádzky si starostlivo prečítajte priložený slovenský návod na jeho obsluhu a dôsledne ho dodržujte.
- Vami kúpený výrobok je určený na bežné domáce používanie. Na profesionálne použitie sú určené výrobky špecializovaných firiem.

Ďalšie informácie vám poskytne:

**Generálne zastúpenie pre SR: K+B Elektro-Media, k.s.**

**Infolinka K+B:**

**Tel.: 0800 333 003 (Po – Pi 8:00 – 17:00 hod.), fax: +421 232 113 418, e-mail: servis-ecg@k-b.sk**

## Záručné podmienky:

### I. Úvodné ustanovenia

1. Záručné podmienky bližšie vymedzujú niektoré vzájomné práva a povinnosti predávajúceho a kupujúceho.
2. Záručné podmienky sa vzťahujú na veci, pri ktorých sú uplatňované práva kupujúceho zo zodpovednosti za chyby v záručnej lehote.
3. Predávajúci zodpovedá za chyby, ktoré sa prejavia po prevzatí veci kupujúcim v záručnej lehote.
4. Pri veciach predávaných za nižšiu cenu sa záruka nevzťahuje na chyby, pre ktoré bola nižšia cena dohodnutá.

### II. Prevzatie tovaru

1. Kupujúci je povinný prehladnúť vec bezprostredne pri jej prevzatí v predajni predávajúceho alebo pri jej prevzatí od dopravcu.
2. Ak sú zistené zjavné chyby veci, za ktoré sa považujú všetky chyby zisťiteľné pri prevzatí veci, je kupujúci oprávnený požadovať od predávajúceho v predajni dodanie veci bezchybnej a pokiaľ mu je vec dopravovaná na ním určené miesto, je kupujúci povinný vyhotoviť záznam o charaktere a rozsahu zistených chýb, ktorý potvrdí dopravca svojím podpisom. Kupujúci je oprávnený v tomto prípade vec neprevziať a požadovať dodanie veci bez chýb.

### III. Záručné podmienky

1. Ak sa vyskytnú po prevzatí veci kupujúcim chyby veci v záručnej lehote, je kupujúci oprávnený chyby reklamovať. Predávajúci zodpovedá kupujúcemu za to, že predávaná vec je pri prevzatí kupujúcim bez chýb.
2. Dĺžka záručnej lehoty je daná príslušnou právnou normou a začína bežať od dátumu prevzatia veci kupujúcim resp. od dátumu predaja.
3. Záručná lehota sa predlžuje o čas, keď bola vec v záručnej opravě. V prípade výmeny chybnéj veci za bezchybnú, beží od jej prevzatia kupujúcemu nová záručná lehota.

### IV. Reklamácie

1. Pri zistení chýb v záručnej lehote, je kupujúci oprávnený chyby reklamovať priamo v autorizovaných servisoch, ktoré sú špecifikované na webových stránkach tej-ktorej obchodnej značky alebo ich na požiadanie kupujúceho označí predávajúci.
2. Reklamáciu je možné tiež uplatniť v predajni predávajúceho. V prípade uplatnenia reklamácie priamo v autorizovanom servise sa vybavenie reklamácie značne urýchli.
3. Kupujúci je povinný vierohodným spôsobom preukázať, že zodpovednosť za chyby veci uplatňuje v záručnej lehote u predávajúceho, kde túto vec zakúpil, t. j. najmä predložením vyplneného záručného listu a dokladu o zaplatení kúpnej ceny. V prípade, že vec pri prevzatí kupujúcim nie je v zhode s kúpnuou zmluvou, má kupujúci právo na to, aby predávajúci bezplatne a bez zbytočného odkladu uviedol vec do stavu zodpovedajúceho kúpnej zmluve, a to podľa požiadaviek kupujúceho buď výmenou veci alebo jej opravou a v prípade, že taký postup nie je možný, môže kupujúci požadovať primeranú zľavu z ceny veci alebo od zmluvy odstúpiť.
4. Ak ide o chybu odstrániteľnú, má kupujúci právo na jej bezplatné odstránenie bez zbytočného odkladu, najneskôr v zákonnej lehote, pokiaľ sa predávajúci s kupujúcim nezhodnú na dlhšej lehote alebo na výmenu veci či jej súčasť alebo na zľavu z ceny veci. V prípade, že chyby nebudú odstránené riadne a včas, má kupujúci rovnaké práva, ako v prípade neodstrániteľnej chyby.
5. V prípade zistenia neodstrániteľnej chyby, ktorá bráni tomu, aby vec mohla byť užívaná riadne ako vec bez chyby (na základe príslušného posúdenia autorizovaného servisného strediska, pokiaľ si to vyžaduje povaha veci), má kupujúci právo na jej výmenu alebo má právo od zmluvy odstúpiť. Tie isté práva patria kupujúcemu, ak ide síce o chyby odstrániteľné, avšak kupujúci nemôže vec pre opätovné vyskytnutie chyby po opravě alebo pre väčší počet chýb vec riadne užívať.
6. V prípade oprávneného odstúpenia od zmluvy za podmienok stanovených platnými právnymi predpismi, sa zmluva od začiatku ruší a zmluvné strany sú si povinné vrátiť vzájomné plnenia.
7. Pokiaľ bola reklamácia veci posúdená ako neoprávnená, keď porucha vznikla napr. nesprávnym použitím, nesprávnou montážou, chybnou manipuláciou a pod., servisné stredisko vráti kupujúcemu vec neopravenú. Na písomnú žiadosť kupujúceho môže servisné stredisko vec opraviť na náklady kupujúceho.
8. Záruka sa nevzťahuje na bežné opotrebovanie veci alebo jej súčasť spôsobené obvyklým používaním alebo na chybu, pre ktorú bola vec predaná za nižšiu cenu.

### V. Záruka

1. Predávajúci neposkytuje záruku na reklamované chyby v prípade, že kupujúci:
  - a. nedodrží podmienky pre odbornú montáž, inštaláciu alebo údržbu reklamovaného tovaru,
  - b. poruší ochranné pečate alebo nálepky na reklamovanom tovare,
  - c. použil reklamovaný tovar na iný než obvyklý účel alebo za podmienok, ktoré nezodpovedajú parametrom uvedeným v dokumentácii k tovaru a dôsledkom toho chyba vznikla. Výrobok je určený na použitie v domácnosti.
  - d. pozmení údaje v záručnom liste alebo v doklade o kúpe s cieľom získania výhody reklamovať chyby tovaru.
2. Záruka sa nevzťahuje na chyby reklamovaného tovaru:
  - a. spôsobené živelnou katastrofou, poveternostnými vplyvmi, mechanickým opotrebovaním alebo poškodením, elektrostatickým nábojom,
  - b. spôsobené spotrebou spotrebného materiálu ako sú najmä tonery, pásky, tlačové hlavy, skenovací hlavy, magnetické nosiče, náplne, batérie, lampy atď.
3. Za chybu sa nepovažuje, pokiaľ sa pri LCD monitore a televízore neprejaví chyba troch a viacerých farebných pixlov alebo šiestich a viac subpixlov (podľa ISO 13406-2).
4. O každej reklamovanej chybe a spôsobe vybavenia reklamácie musí byť vyhotovený písomný protokol.
5. Práva zo zodpovednosti za chyby veci zaniknú, ak neboli uplatnené v záručnej lehote.

### VI. Záverečné ustanovenia

1. Záručné podmienky sa riadia platnými právnymi normami právneho poriadku Slovenskej republiky.
2. Kupujúci vyhlasuje, že kúpnu zmluvu uzavrel po zrejlej úvaha, že vyššie špecifikovanú vec prehladal, vyskúšal jej funkčnosť, zoznamil sa s jej obsluhou, uvedením do prevádzky a záručnými podmienkami, a že predaná vec je pri prevzatí v zhode s kúpnuou zmluvou a že je bez chýb.

Podpis kupujúceho: .....

#### Upozornenie pre predajcu:

Pre prípadné uplatnenie reklamácie ešte pred predajom výrobku spotrebiteľovi (predpredajná záruka) požaduje firma K+B kompletný nepoužívaný výrobok v originálnom nepoškodenom obale, riadne vyplnený reklamačný protokol, kópiu dokladu preukazujúceho prevzatie výrobku predajcom a tento záručný list. Predpredajná záručná lehota na tento výrobok je jeden rok od nadobudnutia výrobku predajcom od dodávateľa. K+B preberá za predajcu zodpovednosť za chyby predaného výrobku spotrebiteľovi vo vyššie uvedenom rozsahu za podmienok uvedených na tomto záručnom liste iba vtedy, ak bol tento výrobok predaný spotrebiteľovi v čase trvania predpredajnej záruky.



# www.ecg.cz

**Výhradní zastoupení pro ČR:**

K+B Progres, a.s.  
U Expertu 91  
250 69 Klíčany

servisní linka: 800 231 231  
e-mail: servis@bmksevis.cz  
Infolinka K+B: 800 121 120  
email: reklamace@kbexpert.cz

**CZ**

**Distribútor pre SR:**

K+B Elektro – Media, k.s.  
Mlynské Nivy 73  
821 05 Bratislava

Infolinka K+B: 800 121 120  
e-mail: reklamace@kbexpert.cz

**SK**

- Dovožca neručí za tiskové chyby obsažené v návodu k použití výrobku.
- Dovožca neručí za tlačové chyby obsiahnuté v návode na použitie výrobku.