

CZ

HR

Automatická pračka

Upete za korištenje

COS 125 D

CANDY

 **ptima**
WASH SYSTEM



ÚVOD

Vážený zákazníku,

Děkujeme Vám, že jste si zakoupil výrobek společnosti Candy.

Před prvním použitím výrobku si pozorně přečtěte přiložený český návod, který firma Candy dodává, a důsledně se jím řiďte.

Návod, který jste k výrobku obdržel, vychází z všeobecné výrobní řady a z tohoto důvodu může dojít k situaci, že některé funkce, ovládací prvky a příslušenství nejsou určeny pro Váš výrobek. Děkujeme za pochopení.

ČESTITAMO!

Kupnjom ovog Candy proizvoda pokazali ste da ne želite prihvatiti sporazumno rješenje, već želite najbolje.

Candy ima zadovoljstvo da Vam može ponuditi ovu novu perilicu rublja, koja je rezultat višegodišnjeg istraživanja i iskustva na tržištu, u neposrednom dodiru sa potrošačima. Izabrali ste kvalitetu, trajnost i osebujne značajke koje ovaj uređaj nudi.

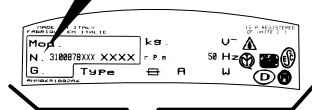
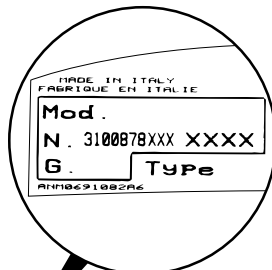
Osim perilice rublja koju ste izabrali, Candy se ponosi širokim izborom uređaja za domaćinstvo: perilicama sudja, perilicama za pranje i sušenje rublja ednjacima, mikrovalnim pećnicama, tradicionalnim pećnicama, grijačim pločama, hladnjacima i ledenicama.

Tražite od svog prodavača najnoviji katalog Candy proizvoda.

Upotreba ove nove perilice je jednostavna, ali Vas molimo da pažljivo pročitate UPUTE ZA KORIŠTENJE sadržane u ovoj knjižici i da ih u potpunosti poštuju. One Vam daju važne podatke u svezi sigurnog postavljanja, korištenja i održavanja perilice, te korisne savjete za postizanje najboljih rezultata pranja.

Čuvajte pažljivo ovu knjižicu, jer bi Vam ubuduće još mogla zatrebati.

Kada bi u slučaju kvara perilice, morali pozvati jednog od naših servisera, obavezno mu recite oznaku modela, broj perilice i broj G, ako je naveden na pločici s tehničkim podacima, koja je pričvršćena na perilici.



OBSAH :KAZALO**KAPITOLA
POGLAVLJE**

Úvod	<i>Uvod</i>	
Všeobecné pokyny při převzetí výrobku	<i>Općenita upozorenja i savjeti prilikom isporuke uređaja</i>	1
Záruka	<i>Jamstvo</i>	2
Pokyny pro bezpečné používání pračky	<i>Sigurnosne mjere</i>	3
Technické údaje	<i>Tehnički podaci</i>	4
Instalace	<i>Postavljanje i priključivanje perilice rublja</i>	5
Popis ovládacího panelu	<i>Opis upravljačke ploče</i>	6
Tabulka programů	<i>Tabelarni pregled programa</i>	7
Volba programů	<i>Odabir programa pranja</i>	8
Zásobník pracích prostředků	<i>Ladica sredstava za pranje</i>	9
Prádlo	<i>Priprema rublja i savjeti za pranje</i>	10
Praní	<i>Pranje</i>	11
Čištění a běžná údržba	<i>Čišćenje i održavanje perilice rublja</i>	12
Než zavoláte odborný servis	<i>Uklanjanje manjih nedostataka u radu</i>	13

KAPITOLA 1

VŠEOBECNÉ POKYNY PŘI PŘEVZETÍ VÝROBKU.

Při dodání a převzetí výrobku zkontrolujte pečlivě, zda bylo dodáno následující standardní příslušenství:

- A) NÁVOD K OBSLUZE
- B) SEZNAM S ADRESAMI ODBORNÝCH SERVISNÍCH STŘEDIŠEK
- C) ZÁRUČNÍ LIST
- D) KRYCÍ ZÁTKA
- E) DRŽÁK ODTOKOVÉ HADICE, TVARU "U"

**Z PRAKTICKÝCH
DŮVODŮ PŘISLUŠENSTVÍ
UCHOVÁVEJTE NA
BEZPEČNÉM MÍSTĚ.**

Při převzetí vybalenou pračku pečlivě zkontrolujte, zda nebyla během přepravy jakkoliv poškozena. Pokud ano, reklamujte škody u Vašeho prodejce.

POGLAVLJE 1

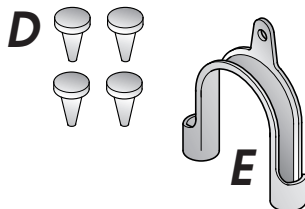
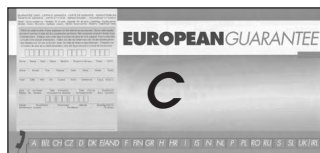
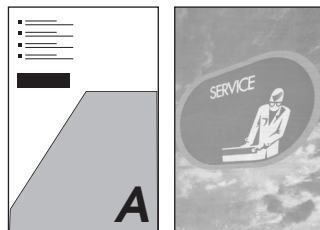
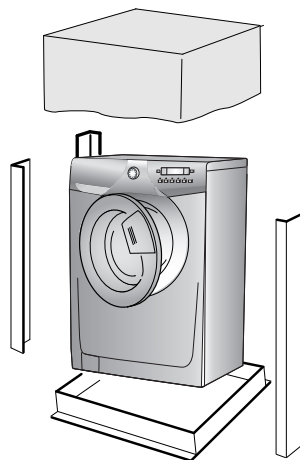
OPĆENITA UPOZORENJA I SAVJETI PRI ISPORUCI UREDJAJA

Prilikom isporuke uređaja provjerite da li su uw perilicu isporučeni slijedći dokuēenti i pribor:

- A) UPUTE ZA UPORABU
- B) ADRESE OVLAŠTENIH SERVISIA
- C) JAĖSTVENI LIST
- D) ĆEPOVI
- E) SAVIJENI NOSAĆ ODVODNE CIJEVI

**MOLIMO DA SVE
NABROJENO BRIŽNO
SPREMITE!**

Provjerite perilicu da prilikom transporta nije oštećena. Ako je oštećena, obratite se prodavaču.



ZÁRUKA

Pro poskytnutí kvalitního záručního a pozáručního servisu uschovejte všechny doklady o koupi a případných opravách výrobku. Doporučujeme Vám po dobu záruční doby uchovat původní obaly k výrobku. Než budete kontaktovat servisní středisko, pečlivě prostudujte záruční podmínky v záručním listě. Obracejte se pouze na autorizovaná servisní střediska.

JAMSTVO

Prilikom kupnje uređaja prodavač Vam mora izdati ispunjeni i potvrđeni jamstveni list.

Temeljem potvrđenog jamstvenog lista i računa imate u roku od jedne godine od dana kupnje, pravo na besplatno servisiranje Vašeg uređaja od strane naših ovlaštenih servisa, pod uvjetima navedenim u jamstvenom listu.

Uz jamstveni list prodavač Vam mora predati i popis naših ovlaštenih servisera koji su jedini ovlašteni popravljati Candy uređaje u jamstvenom roku.

KAPITOLA 3

POKYNY PRO
BEZPEČNÉ
POUŽÍVÁNÍ PRAČKYPOZORI NIŽE UVEDENÉ
POKYNY PLATÍ PRO
JAKÝKOLIV DRUH
ČIŠTĚNÍ A ÚDRŽBY

- Vytáhněte vidlici el. šňůry ze zásuvky el. sítě
- Uzavřete kohout přívodu vody
- Všechny el.spotřebiče zn.Candy jsou uemněny. Zajistěte, aby napájecí el.sít' umožňovala ochranu uzemněním. V případě pochybnosti nechte prověřit pracovníkem odborné firmy.

CE Spotřebič odpovídá evropským směrnici 73/23/CEE (Bezpečnostní směrnice – nízké napětí) a 89/336/CEE (Směrnice pro elektromagnetickou kompatibilitu), které byly nahrazené směrnice 2006/95/CE a 2004/108/CE a jejich pozdějšími změnami.

- Nedotýkejte se pračky mokřými či vlhkými rukama nebo nohama
- Nepoužívejte pračku jste-li bosí.
- Nejvyšší pozornost věnujte používání různých adaptérů, rozbojek a prodlužovacích šňůr v místnostech jako jsou koupelny nebo v místnostech se sprchou.
Je-li to možné, vyhněte se jejich používání vůbec.

**UPOZORNĚNÍ:
BĚHEM CYKLU PRANÍ
MŮŽE VODA
DOSÁHNOUT TEPLoty
AŽ 90°C**

- Před otevřením pračky se ujistěte, že v bubnu není žádná voda

POGLAVLJE 3

SIGURNOSNE MJERE

ZNAČAJNO! PRIJE
POČETKA ČIŠĆENJA ILI
ODRŽAVANJA PERILICE
OBAVEZNO SE
PRIDRŽAVAJTE
SLIJEDEĆIH
SIGURNOSNIH MJERA:

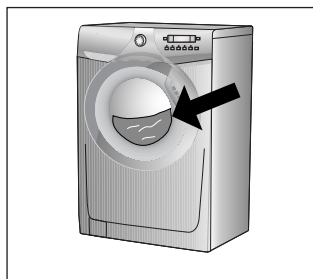
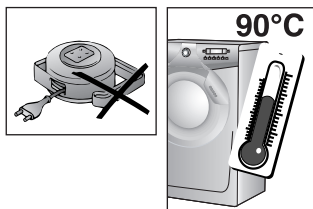
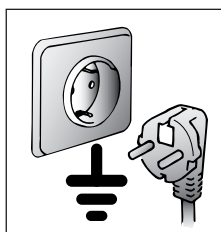
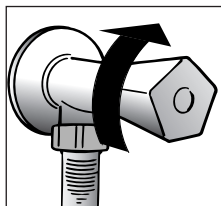
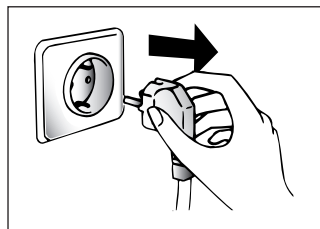
- Izvucite utikač iz utičnice. Zatvorite slavinu za dotok vode.
- Svi Candy uređaji za domaćinstvo opremljeni su kablom za zemljenje. Provjerite da li je Vaša električna instalacija pravilno uzemljena! Ako nije, neka to prije priključenja perilice pravilno učini stručna osoba.

CE Uredjaj je u suglasnosti s evropskim direktivama 73/23/EEC i 89/336/EEC koje zamijenjuju 2006/95/EC i 2004/108/EC i kasnije dopune.

- Ne dirajte uređaj ako imate vlažne ruke ili noge ili ako ste bosí.
- Posvetite krajnju pažnju perilici ako je spojena preko drugog kabla u kupatolu ili drugoj vlažnoj prostoriji. Gađe god je moguće, izbjegavajte takvo spajanje.

**UPOZORENJE:
TIJEKOM PRANJA
VODAU PERILICI MOŽE
SE ZAGRIJATI I DO 90°C.**

- Prije otvaranja vrata perilice provjerite da u bubnju nije voda.



● Nepoužívejte adaptéry nebo vícenásobné zásuvky.

● Tento spotřebič není určen pro použití osobami (včetně dětí) s omezenými fyzickými, senzorickými nebo mentálními schopnostmi, nebo bez zkušeností a znalostí spotřebiče, pouze pokud nejsou pod dohledem nebo poučené osobou odpovědnou za jejich bezpečnost.

Zabraňte dětem, aby se hrály se spotřebičem.

● Při odpojování ze sítě neřahejte pouze za síťovou šňůru, ale vytáhněte zástrčku ze zásuvky

● Nenechávejte přístroj vystaven atmosférickým vlivům (déšť, slunce atd.)

● Při přemístování přístroje jej nezvedejte za ovládací voliče nebo zásuvku na prášek.

● Při převozu neopírejte pračku dvířky o vozík.

Důležité!

Pokud umístíte přístroj na koberec, zkontrolujte, zda nejsou ohroženy ventily ve spodní části pračky.

● Přístroj zvedejte v páru podle obr.

● V případě poruchy nebo nesprávné činnosti vypněte pračku, uzavřete přívod vody a neodborně s přístrojem nemanipulujte. Kontaktujte Servisní centrum Candy a žádejte originální náhradní díly. Nedodržení těchto podmínek by mohlo ohrozit bezpečný provoz spotřebiče.

● Pokud by došlo k poškození přírodní šňůry, musí být nahrazena jinou originální dodávanou servisními centry Candy.

● Ne priključujte perilicu na električnu mrežu preko ispravljača, višestrukih utikača ili produžnih kablova.

● Ovaj uređaj nije namijenjen za uporabu osobama (uključujući i djecu) sa smanjenim fizičkim, osjetilnim ili mentalnim sposobnostima te osobama bez iskustva i znanja, osim ako ih koriste uz nadzor osobe odgovorne za njihovu sigurnost ili od iste osobe dobiju pravilne upute za korištenje uređaja.

Pazite i nadzirite djecu kao se nebi igrala s uređajem.

● Ne izvlačite utikač iz utičnice tako da vučete priključni kabel ili sam uređaj.

● Električni uređaji ne smiju biti izloženi atmosferskim utjecajima kao što su to npr. kiša, sunce itd.

● Pazite da kod premještanja ili prevoženja, perilicu ne držete držeći je za upravljačke tipke i gumbе, odnosno za ladicu sredstva za pranje.

● Tijekom prevoženja kolicima ne naslanjajte perilicu na prednju stranu gaje su vrata.

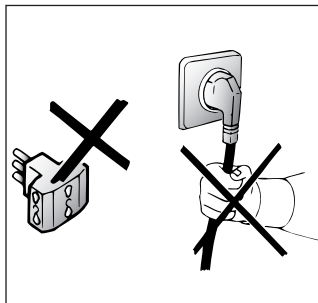
Značajno!

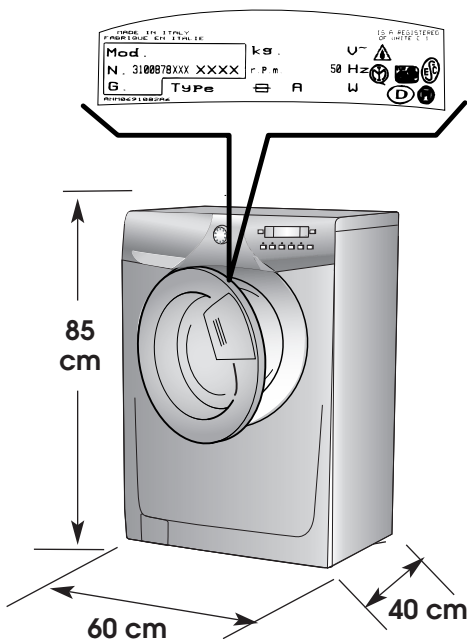
Ako je perilica postavljena na pod prekrit tepisonom ili sagom, pažljivo provjerite da njihova vlakna ne zatvaraju otvore za provjetranje perilice koji se nalaze na donjoj strani perilice.

● Perilicu uvijek moraju dići dvije osobe kako je to prikazano na slici.

● U slučaju kvara i/ili neispravnog rada perilice, odmah je isključite iz električne mreže i izvucite utikač iz zidne utičnice te zatvorite dotok vode. Zatim pozovite jednog od ovlaštenih Candy servisera radi popravka. Ako je potrebno zamijeniti neki dio perilice, uvijek zahtijevajte ugradnju originalnih Candy rezervnih dijelova. Nepoštivanje ovih uputa može utjecati na sigurnost i pravilan rad perilice.

● Ako se glavni električni kabel ošteti, mora se zamijeniti posebnim kablom kojeg možete nabaviti u ovlaštenom servisnom centru.





TECHNICKÉ ÚDAJE	TEHNIČKI PODACI		
MAX. HMOTNOST SUCHÉHO PRÁDLA	MAKSIMALNA KOLIČINA SUHOGRUBLJA ZA JEDNO PUNJENJE	kg	5
NORMÁLNÍ HLADINA VODY	NORMALNA RAZINA VODE	l	6÷15
MAX. PŘÍKON	PRIKLJUČNA SNAGA	W	2150
SPOTŘEBA ENERGIE PŘI PROG. 90°C	POTROŠNJA EL. ENERGIJE (program 90° C)	kWh	1,8
JIŠTĚNÍ	SNAGA OSIGURAČA	A	10
OTÁČKY PŘI ODSTŘEDĚNÍ (ot./min.)	BRZINA CENTRIFUGIRANJA okret. / min	VIZ ŠTÍTEK SE ZÁKLADNÍMI ÚDAJI POGLEDATI PLOČICU (NALJEPNICU) S TEHNIČKIM PODACIMA	
TLAK VODY	DOZVOLJENI PRITISAK VODE U VODOVODNOJ MREŽI	MPa	min. 0,05 max. 0,8
NAPÁJECÍ NAPĚTÍ	NAPON	V	230

KAPITOLA 5

UVEDENÍ DO
PROVOZU
INSTALACE

Odstraňte ochrannou podložku z pěnového polystyrénu (součást obalu) a pračku umístěte nedaleko místa trvalého používání.

Odštrhněte pásku, která drží hadici a dejte pozor abyste nepoškodili hadici a elektrický kabel.

Odšroubujte 4 šrouby (A) na zadní straně a odstraňte 4 distanční vložky.

Uzavřete 4 otvory použitím 4 krytek které jsou uloženy v sáčku s návodem k použití.

POZOR:
ODSTRÁŇTE ZBYTKY
OBALU Z DOŠAHU DĚTÍ,
MOHLY BY BÝT
ZDROJEM NEBEZPEČÍ.

POGLAVLJE 5

POSTAVLJANJE I
PRIKLJUČIVANJE
PERILICE

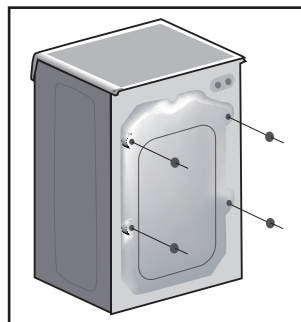
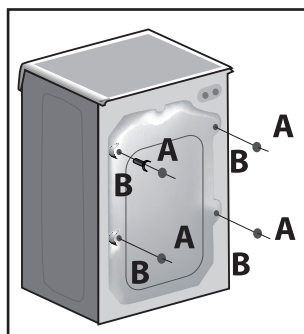
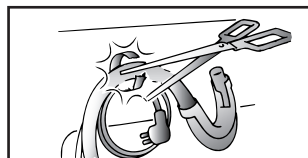
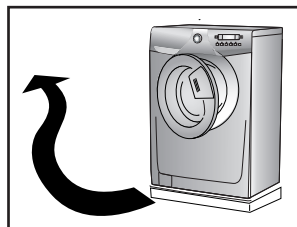
Perilicu bez podmetača postavite blizu mjesta gdje će stalno stajati.

Oprezno prerežite sigurnosnu vezicu koja drži glavni električni kabel i odvodnu cijev.

Odvijte 4 spojna vijka označena s A i uklonite 4 podloške označene s B.

Zatvorite 4 otvora korištenjem čepova isporučenih uz omoč sa uputama za korištenje.

UPOZORENJE:
DIJELOVI AMBALAŽE NE
SMIJU DOĆI NA DOHVAT
DJECI, JER
ZA NJIH MOGU BITI
OPASNI.



CZ

Upevněte ke dnu pračky přiložený protihlukový štít z vlnitého materiálu podle obrázku.

Hadici přívodu vody připevněte k vodovodnímu kohoutu koncem s pojistným ventilem (Water stop system).

Spotřebič musí být připojen k přívodu vody novou hadicí, která je součástí výbavy spotřebiče. Staré hadice nesmějí být znovu používány.

**DŮLEŽITÉ:
V TĚTO FÁZI NEPOUŠTĚJTE
VODU.**

Opřete konec odtokové hadice o vanu a dbejte na to, aby na hadici nevznikly zlomy nebo ohnutí. Odtoková hadice má být umístěna ve výšce min. 50 cm.

Je lepší použijete-li pevného odpadu o větším průměru, než je průměr odtokové hadice, tím umožníte průchod vzduchu. Pokud je potřeba, použijte pevný U-držák k upevnění hadice.

Případné prodloužení odtokové hadice může zavinit poruchy v chodu odtokového čerpadla a filtru, zejména v případě, je-li delší než 1 m.

HR

Pričvrstite ploču od valovitog materijala na dno perilice kako je prikazano na slici.

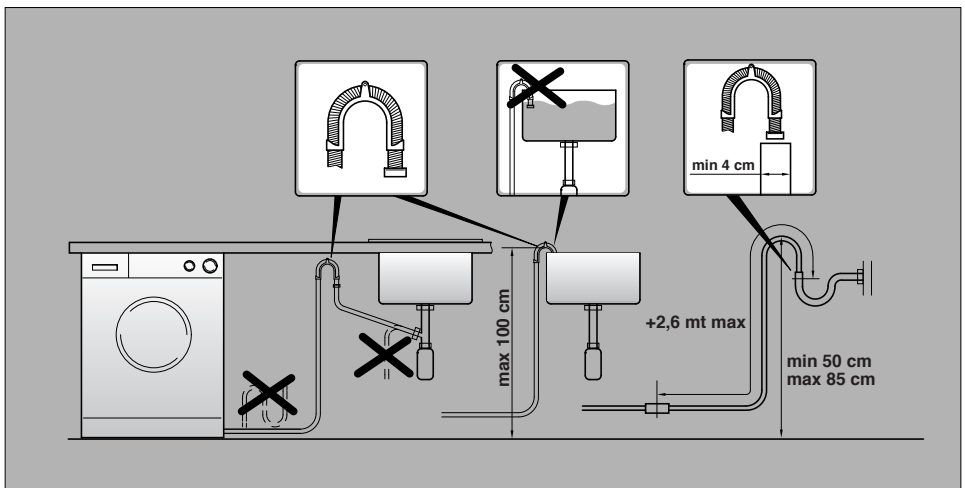
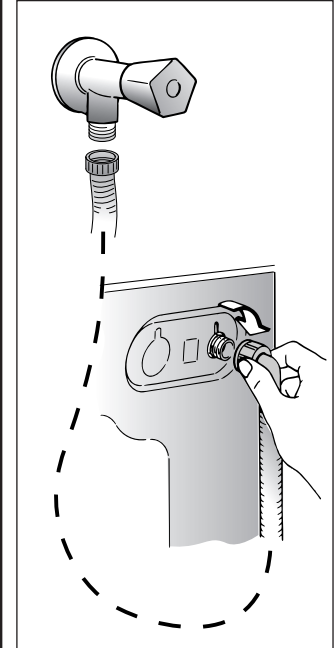
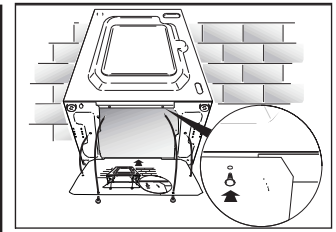
Cijev za dovod vode pričvrstite na slavinu.

Za spajanje perilice na vodovodnu mrežu koristite samo novu garnituru cijevi. Stare cijevi nije dobro ponovno koristiti.

**UPOZORENJE:
SLAVINU JOŠ NE
OTVARAJTE!**

Smjestite perilicu neposredno do zida. Obratite odvodna pritisnuta.

Odvodnu cijev zatim objesite preko ruba kade. Znatno je bolje ako u vodovodnoj instalaciji predvidite stalni odvod, koji mora biti većeg promjera od odvodnog crijeva, a morate ga postaviti na visni najmanje 50 cm od poda. Ako je potrebno, koristite i priloženi plastični savijeni nosač odvodnog crijeva.



Umístěte pračku do roviny pomocí 4 nastavitelných nožiček:

- a) Otáčejte maticí šroubu po směru hod. ručiček a pak můžete přizpůsobit výšku nožičky.
- b) Otáčením snižujte nebo zdvihejte nožičku, dokud perfektně nepřilne k podlaze.
- c) Upevněte polohu nožičky otočením matice šroubu proti směru hod. ručiček.

Zkontrolujte, že volič programů je v poloze OFF a dvířka pračky jsou zavřená.

Zapojte zástrčku do sítě.

UPOZORNĚNÍ:

V případě potřeby výměny přívodního kabelu připojujte vodiče v souladu s následujícími barvami/kódy:

MODRÝ - NEUTRÁLNÍ (N)

HNĚDÝ - ŽIVÝ (L)

ŽLUTO-ZELENÝ - UZEMNĚNÍ (⊕)

Po instalaci spotřebiče se ujistěte, že spotřebič je umístěn tak, aby byla snadno přístupná zásuvka.

Koristite 4 nožice kako bi poravnali perilicu.

a) Maticu kojom je pričvršćena nogica oslobodite tako da je odgovarajućim ključem odvijete u smjeru kretanja kazaljki na satu.

b) Nogicu okretanjem povisujete ili snizujete tako dugo dok sasvim ne prijanja uz pod.

c) Nakon što ste završili poravnavanje, nogicu ponovno pričvrstite tako da je odgovarajućim ključem priležete u smjeru suprotnom kretanju kazaljki na satu dok sasvim ne priligne na dno perilice.

Provjerite da su svi gumbi na položaju "OFF" odnosno isključeni i da su vrata perilice zatvorena.

Utaknite utikač u zidnu utičnicu.

UPOZORENJE:

Ako je neophodno zamijeniti glavni električni kabel, spojite žice prema niže navedenim bojama/oznakama:

PLAVO - NEUTRALNO (N)

SMEDJE - FAZA (L)

ŽUTO/ZELENO - UZEMLJENJE (⊕)

Nakon namještanja, perilica mora biti smještena tako da je utikač uvijek dostupan.

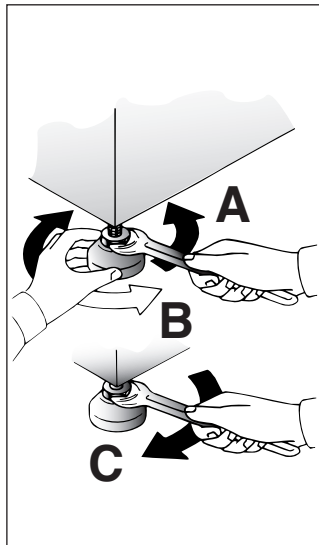
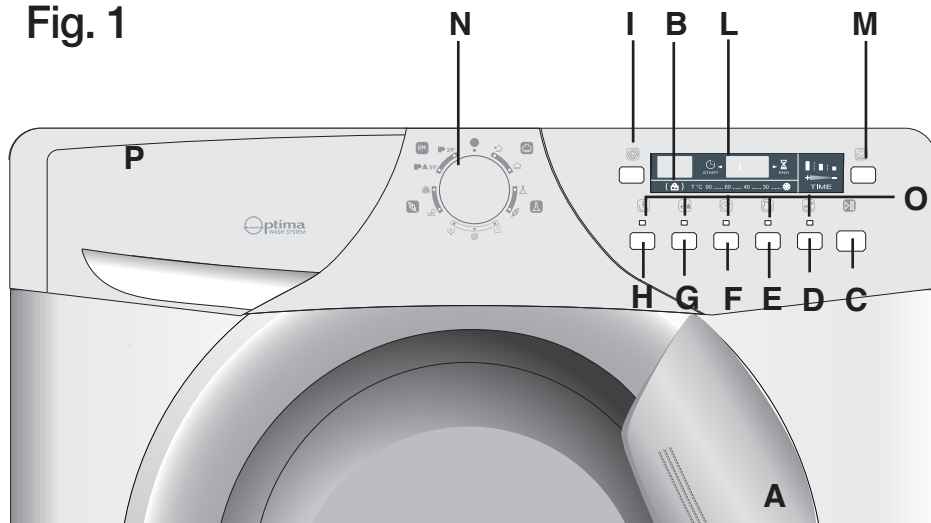


Fig. 1

OVLÁDACÍ PRVKY

- Držadlo otevření dvířek
- Kontrolka zamčená dvířka
- Tlačítko Start
- Tlačítko Pro Zabránění Pomačkání
- Tlačítko Volba teploty
- Tlačítko Odloženého Startu
- Tlačítko Aquaplus
- Tlačítko Předpírki
- Tlačítko Volba Odstředění
- Displej Digit
- Tlačítko Stupeň Znečištění
- Volič programů s OFF
- Kontrolky Tlačítek
- Zásobník pracích prostředků

OPIS UPRAVLJAČKE PLOČE

- Ručica vrata
- Svjetlosni pokazatelj "zaključanih" vrata
- Tipka start/pauza
- Tipka za zaštitu od gužvanja
- Tipka "temperatura pranja"
- Tipka za odgodu početka pranja
- Tipka Aquaplus
- Tipka predpranje
- Tipka za podešavanje brzine centrifugiranja
- "Digitalni" ekran
- Tipka "Stupanj prljavštine"
- Gumb programatora s položajem OFF (isključeno)
- Svjetlosni pokazatelji tipki
- Ladica sredstva za pranje

A
B
C
D
E
F
G
H
I
L
M
N
O
P

POPIŠ OVLÁDACÍCH PRVKŮ

OPIS KONTROLA

DRŽADLO OTEVŘENÍ DVÍŘEK

K otevření dvířek stiskněte pojistku umístěnou na vnitřní straně držadla.

POZOR:
SPECIÁLNÍ POJISTKA ZABRANUJE OTEVŘENÍ DVÍŘEK PRAČKY IHNEĐ PO SKONČENÍ PRÁNÍ. JAKMĚL SKONČÍ ŽDÍMÁNÍ, VYČEKTEJE 2 MINUTY A POTOM TEPRVE DVÍŘKA OTEVŘETE.

RUČICA VRATA

Da otvorite vrata pritisnite zasun na unutrašnjoj strani ručice vrata.

ZNAČAJNO:
PERILICA IMA UGRADJENU POSEBNU SIGURNOSNU NAPRAVU KOJA SPRIJEČAVA OTVARANJE VRATA ODMAH PO ZAVRŠETKU PRANJA/CENTRIFUGIRANJA. NAKON ŠTO CENTRIFUGIRANJE ZAVRŠI PRIČEKAJTE JOŠ OKO 2 MINUTE PRIJE NEGO OTVORITE VRATA.

A

2 min.



KONTROLKA ZAMČENÁ DVÍŘKA

Kontrolka svítí, pokud jsou dvířka správně zavřená a pračka je zapnutá. Po stisknutí tlačítka START/PAUSA nejdříve kontrolka bliká, po chvíli se rozsvítí trvale a svítí až do konce praní.

V případě, že dvířka nebyla zavřená správně, kontrolka bude nadále blikat.

Speciální bezpečnostní zařízení zabráňuje, aby se dvířka mohla otevřít okamžitě po skončení pracovního cyklu. Počkejte 2 minuty, až kontrolka zhasne, pak vypněte pračku nastavením voliče programů do vypnuté polohy OFF.

SVJETLOSNI POKAZATELJ "ZAKLJUČANIH" VRATA

Svjetlosni pokazatelj "zaključanih vrata" svjetli kada su vrata potpuno zatvorena a perilica je uključena. Ako se perilica pokrene (pritisak na tipku START) s zatvorenim vratima svjetlosni pokazatelj će na tren zatreptati a nakon toga će svjetliti.

Ako vrata nisu ispravno zatvorena svjetlosni pokazatelj će neprekidno treptati.

Perilica ima ugradjenu posebnu sigurnosnu napravu koja sprečava otvaranje vrata odmah po završetku ciklusa pranja. Nakon što završi ciklus pranja pričekajte oko 2 minute prije nego otvorite vrata perilice, također pričekajte da svjetlosni pokazatelj "zaključanih vrata" prestane svjetliti.

Nakon završetka ciklusa pranja gumb programatora okrenite na položaj OFF.

B



TLAČÍTKO START

Stisknutím tohoto tlačítka dojde ke spuštění programu nastaveného na voliči programů.

POZN.: PO SPUŠTĚNÍ PRAČKY TLAČÍTKEM START JE NUTNĚ VYČKAT NĚKOLIK VTEŘIN, NEŽ JE PRAČKA UVEDENA DO CHODU.

ZMĚNA NASTAVENÍ PROGRAMU PO SPUŠTĚNÍ (PAUSA)

Po spuštění programu lze změnit pouze ta nastavení a funkce, které se volí pomocí tlačítek funkcí.

Stiskněte tlačítko „START/PAUSA“ přibližně na 2 sekundy: během přestávky v pracím programu kontrolky tlačítek pro volbu požadovaných funkcí a tlačítek zbývajících času blikají. Pokud si přejete aby program pokračoval, stiskněte tlačítko „START/PAUSA“ ještě jednou.

Pokud si přejete vyjmout či přidat prádlo během praní, a vyčkejte DVĚ minuty, dokud bezpečnostní zařízení neuvolní dvířka pračky. Po vložení či vyjmutí prádla, opětovném uzavření dvířek pračky a stisknutí tlačítka START, bude pračka pokračovat v pracím cyklu od stejného místa, ve kterém byl cyklus přerušen.

ZRUŠENÍ NASTAVENÉHO PROGRAMU

Abyste zrušili program, dejte ovladač programů do polohy OFF. Zvolte jiný program. Ovladač programů dejte zpět do polohy OFF.

TIPKA START

Pritisnite da pokrenete odabrani ciklus pranja.

ZNAČAJNO: NAKON ŠTO PRITISNETE TIPKU START, PERILICI JE POTREBNO NEKOLIKO TRENUTAKA DA ZAPOČNE S RADOM.

MIJENJANJE RADNIH POSTAVKI NAKON POKRETANJA PROGRAMA PRANJA (PAUSA)

Pritisnite i držite tipku "START/PAUSE" na oko 2 sekunde, svjetlosni pokazatelj opciskih tipki će treptati a pokazatelj preostalog vremena će prikazati da je perilica privremeno zaustavljena, podesite prema potrebi i pritisnite ponovno tipku "START/PAUSE" da poništite treptanje svjetla.

Ako tijekom pranja želite dodati ili izvaditi rublje, pričekajte oko dvije minute kako bi sigurnosni ure_aj omogućio otvaranje vrata. Nako što ste to izveli, zatvorite vrata, pritisnite tipku START i perilica će nastaviti s radom od točke gdje je bila zaustavljena.

PONIŠTAVANJE PROGRAMA PRANJA

Da poništite trenutni program pranja, postavite gumb za izbor programa na položaj "OFF". Odaberite drugi program pranja. Ponovno postavite gumb za izbor programa na položaj "OFF".



Tlačítka funkcí musí být navolena před stisknutím tlačítka start.

Opcijske tipke potrebno je odabrati prije pritiska na tipku START.

TLAČÍTKO PRO ZABRÁNĚNÍ POMAČKÁNÍ


Nastavením této funkce, (Není k dispozici pro programy BAVLNA), je možné snížit na minimum pomačkání prádla v návaznosti na prací cyklus zvolený výběrem programu a druhu praného prádla.

V případě **směsných** tkanin se při praní využívá funkce pro postupné ochlazování vody, vyloučení otáčení bubny během vypouštěcí lázně a pro jemné odstředování, čímž je zajištěna nevyšší regenerace praných tkanin. U **jemných** tkanin, je postup stejný jako u výše uvedených směsných tkanin, je ale doplněn o funkci ponechání vody v bubnu po ukončení závěrečného máchání.

U programu pro praní **vlny/ruční praní** má toto tlačítko pouze funkci ponechání vody v bubnu po skončení posledního máchání, aby se tím zachovala dokonalá pružnost vláken.

Během této fáze, kdy voda stojí ve vaně pračky, kontrolka tlačítka bliká, což znamená, že je pračka v pauze.

Pro dokončení cyklu praní **jemných** tkanin a **vlny/ruční praní** můžete zvolit následující postup:

- zrušit tuto funkci vypnutím tlačítka pro ZABRÁNĚNÍ POMAČKÁNÍ. Prací cyklus bude ukončen fází vypuštění vody a odstředěním prádla. V případě, kdy chcete provést pouze vypuštění:
- nastavte nejdříve volič programů do polohy OFF
- zvolte program pouhého vypuštění 
- znovu pračku spusťte opětovným stisknutím tlačítka START.

TIPKA ZA ZAŠTITU OD GUŽVANJA

Funkcija za zaštitu (Nije dostupno na programima za PAMUK) od gužvanja smanjuje gužvanje koliko god je to moguće, ovaj jedinstveni sustav protiv gužvanja prilagodjen je za posebne vrste tkanina.

MIJEŠANE TKANINE

Voda je postupno hladjena kroz dva zadnja ispiranja bez centrifugiranja a zatim se nje žnim centrifugiranjem a nakon toga m a m a osigurava najveći stupanj opuštanja.

OSJETLJIVE TKANINE

Dva zadnja ispiranja bez centrifugiranja nakon kojih tkanine ostaju u vodi sve do pražnjenja perilice. Kada želite isprazniti perilicu pritisnite **tipku za zaštitu od gužvanja**, slijedi samo istjecanje vode.

VUNENE TKANINE /RUČNO PRANJE

Nakon završnog ispiranja tkanine ostaju u vodi sve do pražnjenja perilice, **svjetlosnipokazatelj trepti.**

Kada želite isprazniti perilicu pritisnite **tipku za zaštitu od gužvanja**, slijedi istjecanje vode, centrifugiranje i vadenje rublja.

Ako odjeću ne želite centrifugirati uključite samo istjecanje vode:

-okrenite gumb programatora na položaj **OFF**,

-odaberite program za samo istjecanje vode 

-ponovno uključite perilicu pritiskom na tipku **START/PAUSE**.

D





TLAČÍTKO „VOLBA TEPLoty“

Tato funkce umožňuje prát při jakékoliv teplotě, která je nižší jako maximální předpokládaná teplota pro jednotlivé programy. Tisknutím tlačítka se teplota snižuje až do minimální teploty 15°C (studené praní ❄).



TIPIKA “TEMPERATURA PRANJA”

Ovom tipkom možete na svakom programu smanjiti temperaturu pranja. Svaki puta kada pritisnete tipku temperatura se smanjuje sve do minimuma od 15°C (hladno pranje ❄).

E

TLAČÍTKO „ODLOŽENÝ START“

Toto tlačítko umožňuje odložit spuštění pracího programu maximálně o 24 hodin. Pokud si přejete odložit spuštění programu, postupujte následujícím způsobem: Zvolte požadovaný program. Stiskněte tlačítko jednou, aby se jej aktivovali (na displeji se objeví h00). Opětovným stisknutím nastavíte odložení o 1 hodinu (na displeji se objeví h01). Každým dalším stisknutím se odložení prodlouží o 1 hodinu až po h24. V případě dalšího stisknutí se odložený start zruší.

Stisknutím tlačítka „START/PAUSA“ (kontrolka na displeji začne blikat) potvrdíte spuštění počítání nastaveného času. Po jeho uplynutí se program automaticky spustí.

Odložený start je možné zrušit následovně: Stiskněte tlačítko na 5 sekund, dokud se na displeji nezobrazí parametry zvoleného programu. Stisknutím tlačítka „START/PAUSA“ můžete teď spustit předtím zvolený program. Pokud chcete celý proces zrušit, nastavte ovladač programů do polohy OFF a následně zvolte jiný program.

TIPIKA “ODGODA POČETKA PRANJA”

Ova tipka omogućuje da predprogramirate odgodu početka ciklusa pranja do 24 sata.

Da odgodite početak pranja, postupujte kako slijedi: Podesite željeni program pranja. Pritisnite tipku za odgodu početka pranja jednom da je aktivirate (na ekranu će se prikazati oznaka h00) i zatim ponovno pritisnite tipku da vrijeme odgode podesite na 1 sat ((na ekranu će se prikazati oznaka h01); svakim pritiskom na tipku vrijeme odgode povećat će se za 1 sat, sve dok se na ekranu ne prikaže oznaka h24, od te točke ponovnim pritiskom na tipku vrijeme odgode će se vratiti na položaj nula. Potvrdite podešavanje pritiskom na tipku “START/PAUSE” (svjetla na ekranu počat će treptati). Započet će odbrojavanje vremena i kada završi program pranja pokrenut će se automatski.

Da poništite podešenu odgodu početka pranja, postupujte kako slijedi: Pritisnite i držite tipku na 5 sekundi, sve dok se na ekranu ne prikažu postavke odabranog programa. Od te točke pritiskom na tipku “START/PAUSE” moguće je pokrenuti prethodno odabrani program ili ga poništiti tako da gumb za odabir programa postavite na položaj OFF. Nakon toga možete odabrati neki drugi program pranja.

F

TLAČÍTKO AQUAPLUS

Díky novému systému Sensor System je možné pomocí tlačítka provést nový speciální cyklus praní, který je vhodný při praní odolných a směsných tkanin a který pečuje o vlákna a jemnou pokožku toho, kdo je nosí. Použití mnohem většího množství vody a nová kombinace cyklů otáčení bubnu s napouštěním a vypouštěním vody umožňuje dosáhnout dokonale čistého a vymáchaného prádla. Množství vody při praní je nyní vyšší, aby se prací prášek opravdu úplně rozpustil a zaručil tak perfektní účinek praní. Větší množství vody je nyní používáno i v okamžiku máchání tak, aby se odstranily veškeré stopy pracího prostředku z vláken. Tato funkce byla vytvořena speciálně pro osoby s jemnou a citlivou pokožkou, kterým může i minimální zbytek pracího prášku způsobit podráždění nebo alergii. Doporučujeme, abyste tuto funkci používali i při praní dětského oblečení, praní jemného prádla obecně nebo při praní froté prádla, protože vlákna froté mají větší tendenci zachycovat prací prášek. Pro zajištění nejlepších výkonů při praní je tato funkce vždy aktivní u programů Jemné prádlo a Vlna/Ruční praní.

TIPKA AQUAPLUS

Pritisikom na ovu tipku možete aktivirati poseban novi ciklus pranja za programe pranja rublja **postojanih boja i miješanih tkanina**, zahvaljujući novom **Sustavu Senzora**.

Ova opcija s posebnom pažnjom postupa s vlaknima odjeće a idealna je i za osobe s osjetljivom kožom.

Rublje se pere u znatno većoj količini vode a zajedno s novim kombiniranim djelovanjem okretanja bubnja i višekratnim punjenjem i pražnjenjem vode dobiva se savršeno isprano i oprano rublje.

Količina vode u pranju je povećana tako da je deterdžent u potpunosti otopljen čime je osigurano vrlo učinkovito čišćenje. Količina vode povećana je i tijekom postupka ispiranja tako da su iz rublja u potpunosti uklonjeni svi ostaci deterdženta. Ova funkcija posebno je namijenjena osobama s osjetljivom kožom koje mogu biti osjetljive i na najmanje ostatke deterdženta u rublju.

Ovu funkciju posebno preporučujemo za pranje dječje odjeće, osjetljivih tkanina općenito ili odjeću i predmete od frotira čija vlakna i n a i n a č e u pijaju v e ć u k oličinu deterdženta.

Kako bi osigurali najbolji učinak pranja, uključite ovu funkciju uvijek, kada koristite programe pranja za osjetljive i vunene/ručno pranje tkanine.





TLAČÍTKO "PŘEDPÍRKY"

Tato funkce je užitečná zejména v případě velmi zašpiněného prádla a může být použita pouze s některými programy, jak je uvedeno v tabulce programů.

Prací prostředek k tomuto programu, nasypejte do přihrádky zásobníku označené "1" (k získání bližší informace viz rozdělení zásobníku pro prací prostředky v tomto manuálu). Doporučujeme použít jen 20% z uvedeného množství na obalu pracího prostředku.



TIPKA PREDPRANJE

Ova opcija je posebno pogodna za jako prijavu rublje i može se koristiti samo sa nekim programima pranja, kako je naznačeno u tabelarnom prikazu programa.

Deferdžent za ovaj program treba dodati u odjeljak označen sa „1“ (molimo pogledajte upute za punjenje ladice sredstava za pranje).

Za ovaj program mi preporučujemo da koristite samo 20% količina prikazanih na ambalaži od deterdženta. Omekšivače i mirise za tkanine nemojte koristiti za ovaj program.

H



TLAČÍTKO VOLBA ODSŤŘEDĚNÍ

Fáze odstředování je velmi důležitá pro přípravu dobrého usušení. Váš model je vybaven tak, aby byl schopen vyhovět všem Vaším potřebám.

Stisknutím tohoto tlačítka lze omezovat maximální rychlost odstředování, kterou je možné použít pro zvolený program, až do úplného vyřazení odstředování.

Pro nově spuštění odstředování stačí znovu stisknout tlačítko a nastavit ho až na požadovanou rychlost. **Pro ochranu tkanin není možné nastavit rychlost vyšší, než je rychlost, která se automaticky stanovuje v okamžiku zvolení programu.**

Rychlost odstředování je možné změnit kdykoli, spotřebič nemusí být v režimu PAUSA.

TIPKA ZA PODEŠAVANJE BRZINE CENTRIFUGE

Ciklus centrifugiranja vrlo je važan da se iz rublja ukloni što je više moguće vode bez da se oštete tkanine. Brzina centrifuge može se podesiti tako da odgovara vašim potrebama. Pritiskom na ovu tipku moguće je smanjiti najveću brzinu centrifuge a ako želite centrifugiranje se može i u potpunosti isključiti. Da ponovno pokrenete ciklus centrifugiranja dovoljno je da pritisnete tipku sve dok ne postignete željenu brzinu. **Kako nebi oštetili tkanine, brzinu centrifuge nije moguće podesiti iznad brzine koja je automatski podešena prema odabranom programu pranja.** Brzinu centrifuge moguće je promijeniti u svakom trenutku i to **bez** privremenog zaustavljanja perilica rublja (pauza).

Kako nebi oštetili tkanine, brzinu centrifuge nije moguće podesiti iznad brzine koja je automatski podešena prema odabranom programu pranja. Brzinu centrifuge moguće je promijeniti u svakom trenutku i to **bez** privremenog zaustavljanja perilica rublja (pauza).

I



POZNÁMKA:
PRAČKA JE VYBAVENA SPECIÁLNÍM ELEKTRONICKÝM ZAŘÍZENÍM, KTERÉ CHRÁNÍ PŘED NADMĚRNÝMI VIBRACEMI A HLUKEM BĚHEM ODSŤŘEDOVÁNÍ, POKUD ŠPATNÝM ROZLOŽENÍM PRÁDLA DOJDE V BUBNU K NEVYVÁŽENOSTI NÁPLNĚ. PRODLOUŽÍ SE TAK ŽIVOTNOST PRAČKY.

ZNAČAJNO: PERILICA JE OPREMLJENA POSEBNIM ELEKTRONSKIM URE_AJEM KOJI SPREČAVA DA RUBLJE PRI CIKLUSU CENTRIFUGIRANJA POREMETI RAVNOTEŽU. TO SPRIJEČAVA RADNU BUKU I VIBRACIJU PERILICE I TAKO AKO PRODUŽUJE RADNI VIJEK TRAJANJA VAŠE PERILICE.

DISPLEJ „DIGIT“

Signalizační systém displeje neustále informuje o činnosti pračky:

1) TEPLOTA PRANÍ

V momentu zvolení programu se automaticky zobrazí maximální možná teplota praní a rozsvítí se příslušná kontrolka. Při zvolení nižší teploty pomocí příslušného tlačítka se také rozsvítí příslušná kontrolka.

2) KONTROLKA DVÍŘEK

Po stisknutí tlačítka „START/PAUSA“ začne kontrolka blikat a následně svítí až do konce praní. Po uplynutí dvou minut od ukončení praní kontrolka zhasne a pračku můžete otevřít.

3) OTÁČKY ODSTŘEĐOVÁNÍ

Po zvolení pracího programu se na displeji objeví maximální povolená rychlost odstředování pro daný program. Každým dalším stisknutím tlačítka odstředování se rychlost sníží o 100 g/m. Nejnižší povolená rychlost je 400 ot/min. Odstředování je možné zrušit opětovným stisknutím tlačítka na volbu odstředování.

4) KONTROLKA „ODLOŽENÝ START“

Tato kontrolka svítí tehdy, když je nastavené posunutí spuštění pracího programu.

5) DÉLKA CYKLU

V momentu zvolení pracího programu se automaticky zobrazí délka cyklu, která se může měnit v závislosti od jednotlivých zvolených funkcí.

“DIGITALNI” EKRAN

Sustav pokazatelja na ekranu omogućuje Vam stalni uvid u podatke o stanju perilice:

1) TEMPERATURA PRANJA

Nakon što ste odabrali program pranja uključiti će se odgovarajući svjetlosni pokazatelj da prikaže najveću moguću temperaturu pranja. Posebnom tipkom odaberite nižu temperaturu i uključiti će se odgovarajući svjetlosni pokazatelj.

2) SVJETLO VRATA

Nakon što pritisnete tipku “START/PAUSE” svjetlo prvo trepti a zatim će prestati treptati i ostat će uključeno sve do kraja pranja. 2 minute nakon završetka pranja svjetlo će se isključiti i tek tada možete otvoriti vrata perilice.

3) BRZINA CENTRIFUGE

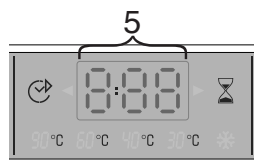
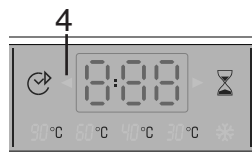
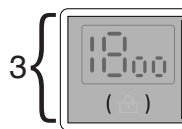
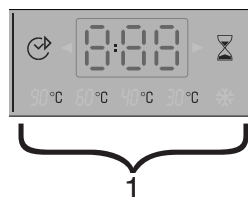
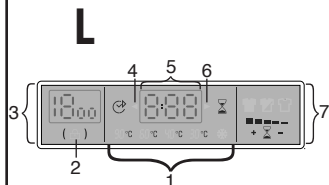
Nakon što ste odabrali program pranja, najveća dozvoljena brzina centrifuge za taj program prikazat će se na ekranu. Svakim pritiskom na tipku za centrifugu, brzina će se smanjiti za 100 o/min. Najmanja moguća brzina centrifuge je 400 o/min; a moguće je i potpuno isključiti centrifugu ponovnim pritiskom na tipku.

4) SVJETLO ODGODE POČETKA PRANJA

Ovo svjetlo trepti kada je podešena odgoda početka pranja.

5) SVJETLO TRAJANJA CIKLUSA PRANJA

Nakon što je odabran program pranja na ekranu će se automatski prikazati trajanje ciklusa, koje može varirati, zavisno o odabranim opcijama. Nakon što program pranja započne, stalno će Vam biti pruženi podaci o preostalom vremenu do kraja pranja.



CZ**6) KONTROLKA „ZAČÁTEK PROGRAMU“**

Tato kontrolka se rozsvítí po stisknutí tlačítka START.

7) STUPEŇ ZNEČIŠTĚNÍ

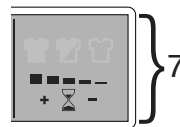
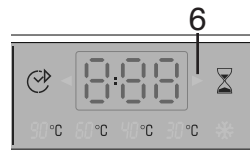
V momentu zvolení programu se automaticky zobrazí nejnižší možný stupeň znečištění a rozsvítí se příslušná kontrolka. Při zvolení vyšší úrovně znečištění pomocí příslušného tlačítka se také rozsvítí příslušná kontrolka.

HR**6) SVJETLO POKRENUTOG PROGRAMA**

Ovo svjetlo će se uključiti kada pritisnete tipku START.

7) STUPANJ PRLJAVŠTINE

Kada se odabere program pranja uključit će se i odgovarajuće svjetlo da prikaže najmanji mogući stupanj prljavštine. Pritiskom na posebnu tipku odaberite viši stupanj prljavštine, uključit će se i odgovarajući svjetlosni pokazatelj.

**TLAČITKO „STUPEŇ ZNEČIŠTĚNÍ“**

Pomocí tohoto tlačítka (které je aktivní pouze u programů BAVLNA a SMÍCHANÉ PRÁDLO) si můžete zvolit 3 úrovně intenzity praní v závislosti od stupně znečištění prádla.

Po zvolení programu a teploty praní se kontrolka stupně znečištění automaticky umístí na nejnižší povolenou úroveň. Stisknutím tlačítka se úroveň zvýší a následně se upraví parametry, které se týkají délky pracovního procesu.

TIPKA “STUPANJ PRLJAVŠTINE”

Ova tipka (aktivna SAMO na programima pranja za PAMUK i MIJEŠANE TKANINE) omogućuje odabir 3 razine intenziteta pranja, zavisno o tome koliko je rublje prljavo. Kada odaberete i podesite program i temperaturu pranja, pokazatelj stupnja razine prljavštine automatski je podešen na minimum; svakim pritiskom na tipku razina se povećava a prema tome prilagodjavaju se i postavke trajanja ciklusa pranja.

M

CZ

VOLIČ PROGRAMŮ S OFF

OTOČENÍM OVLADAČE PROGRAMŮ SE DISPLEJ ROZSVÍTÍ A ZOBRAZÍ SE PARAMETRY ZVOLENÉHO PROGRAMU.
UPOZORNĚNÍ: PRAČKU VYPNETE OTOČENÍM OVLADAČE PROGRAMŮ DO POLOHY „OFF“.

Stiskněte tlačítko **"Start/Pausa"** a spusťte cyklus praní.

Prací cyklus probíhá s voličem programů nastaveným na určitém programu, a to až do konce praní.

Po ukončení cyklu vypněte pračku nastavením voliče programu do polohy "OFF".

POZNÁMKA:
VOLIČ PROGRAMŮ MUSÍ BÝT PO UKONČENÍ PRANÍ VŽDY PŘESTAVEN DO POLOHY OFF, TEPRVE PAK MŮŽETE ZVOLIT NOVÝ PROGRAM.

KONTROLKY TLAČÍTEK

Tyto kontrolky se rozsvítí tehdy, když stisknete příslušná tlačítka.
 Pokud zvolíte funkci, kterou není možné kombinovat s nastaveným programem, příslušná kontrolka bude nejdříve blikat a poté zhasne.

HR

GUMB PROGRAMATORA SA POLOŽAJEM OFF

KADA OKRENETE GUMB ZA ODABIR PROGRAMA, SVJETLA NA EKRANU ĆE SE UKLJUČITI DA PRIKAŽU POSTAVKE ODABRANOG PROGRAMA.
OPASKA: DA ISKLJUČITE PERILICU, OKRENETE GUMB ZA ODABIR PROGRAMA NA POLOŽAJ "OFF".

Pritisnite tipku **START/PAUSE** da pokrenete odabraní ciklus pranja.

Program pranja će se izvesti s gumbom programatora u nepomičnom položaju na odabranom programu sve dok ciklus pranja ne završi.

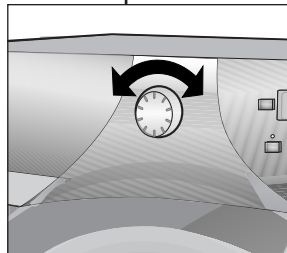
Perilicu rublja isključite okretanjem gumba programatora na položaj OFF.

ZNAČAJNO:
GUMB PROGRAMATORA NAKON SVAKOG CIKLUSA PRANJA MORA BITI VRAĆEN NA POLOŽAJ OFF, ODNOSNO PRI POKRETANJU SLIJEDEĆEG CIKLUSA PRANJA A PRIJE NEGO TAJ NAREDNI PROGRAM BUDE ODABRAN I POKRENUT.

SVJETLA TIPKI












Ova svjetla uključuju se kada je pritisnuta pripadajuća tipka.
 Ako je odabrana opcija koja nije u skladu s odabranim programom pranja, svjetlo prvo trepti a zatim će se isključiti.

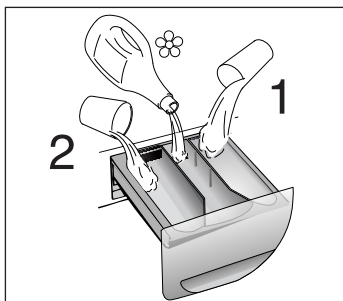
N



O

Tabulka pracích programů

PROGRAM PRO	VOLBA UKAZATELE VOLIČE PROGRAMŮ NA:	MAX. NÁPLŇ kg	VOLBA TEPLOTY °C	NÁSYPKA PRACÍCH PROSTŘEDKŮ		
				2		1
<i>Odolné tkaniny</i> Bavlna, len	1) 	5	Do: 90°	●	●	(●)
Bavlna, směsné odolné, Barevné	1)  **	5	Do: 60°	●	●	(●)
<i>Směsné a syntetické tkaniny</i> Bavlna, směsné a syntetické tkaniny	1)  **	2,5	Do: 60°	●	●	(●)
<i>Velmi jemné tkaniny</i>		1,5	Do: 40°	●	●	
Máchání		-	-		●	
Intenzivní odstředění		-	-			
Pouhé vypuštění vody		-	-			
Rychloprogram 32'		2	Do: 40°	●	●	
Ruční praní		1	Do: 30°	●	●	
Vlna určená k praní v pračce		1	Do: 40°	●	●	
"MIX & WASH SYSTEM" PROGRAM	MIX & WASH	5	Do: 40°	●	●	



Prosím, přečtěte si tyto poznámky:

Při praní velmi zašpiněného prádla doporučujeme prát max. náplň 3 kg.

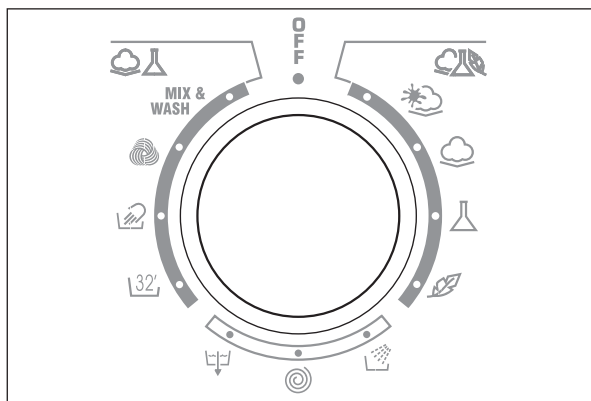
** Program vhodný i na praní při nízkých teplotách (nižších, jako je maximální uvedená teplota).
Zkušební program podle normy EN 60456 evropské normalizační organizace CENELEC se zvolenou funkcí pro maximální Stupeň znečištění.












Rychlost otáčení bubnu při odstřežování lze rovněž snížit na jakoukoliv hodnotu doporučenou na etiketě prádla nebo tkaniny. Pro jemné prádlo lze odstřed'ování zcela vyloučit.

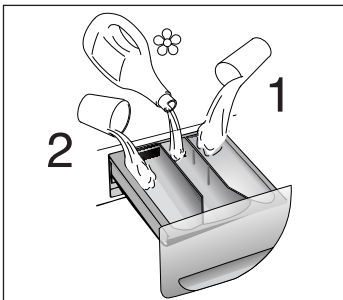
(●) Pouze s aktivovaným tlačítkem předpírky (programy s možností předpírky)

■ Stisknutím tlačítka „teplota praní“ je možné prát při jakékoliv teplotě, která je nižší než maximální povolená teplota.

1) U jednotlivých programů je možné pomocí tlačítka „stupeň znečištění“ regulovat čas a intenzitu praní.



PROGRAM ZA:	GUMB PROGRAMA-TORA NA:	MAX. TEŽINA kg	TEMP. °C	PUNJENJE DETERDŽENTA		
				2		1
<u>Postojane tkanine</u> pamuk, lan	1) 	5	Do: 90°	●	●	(●)
pamuk, postojane miješane, boje	1)  **	5	Do: 60°	●	●	(●)
<u>Miješane tkanine i sintetika</u> pamuk, miješane tkanine, sintetika	1)  **	2,5	Do: 60°	●	●	(●)
<u>Vrlo osjetljive tkanine</u>		1,5	Do: 40°	●	●	
ispiranje		-	-		●	
Brzo centrifugiranje		-	-			
samo istjecanje vode		-	-			
brzi 32-minutni program		2	Do: 40°	●	●	
"ručno pranje"		1	Do: 30°	●	●	
vunene tkanine PERIVE U PERILICI		1	Do: 40°	●	●	
program MIX & WASH	MIX & WASH	5	Do: 40°	●	●	



Molimo pročitajte ova napomene:

Kada perete izuzetno prljavo rublje preporučujemo da u perilicu ne stavljate više od 3 kg rublja.

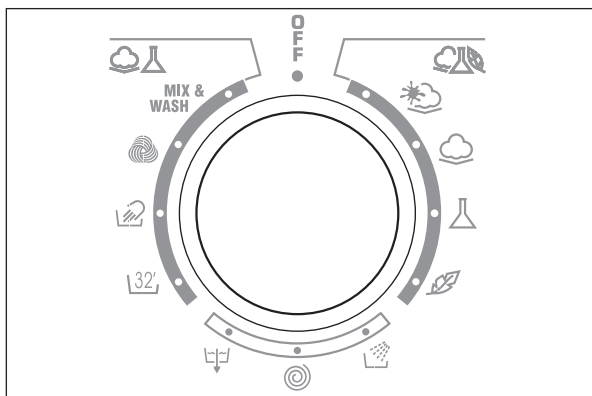
** Program preporučen za pranje na niskim temperaturama (nižim od najviših prikazanih). Program je testiran u suglasnosti s standardom CENELEC EN 60456 uz odabir najvećeg STUPNJA PRLJAVŠTINE.

Ako je potrebno smanjite brzinu centrifugiranja, i to: kako je predloženo na najveće djelotvornosti pranja i ispiranja. naljepnicama koje se nalaze na odjeći ili za vrlo osjetljivo rublje u potpunosti isključite. Tijekom ovih programa izmjenjuju se ciklusi centrifuge, ova opcija može se podesiti tipkom za brzinu centrifuge.

● Samo ako je odabrana tipka za predpranje (pogrami na kojima je tipka za predpranje dostupna)

1) Pokazuje kako programima podesiti trajanje i jačinu pranja korištenjem tipke za STUPANJ PRLJAVŠTINE.

■ Pritiskom na tipku za temperaturu pranja moguće je prati na bilo kojoj temperaturi ispod najveće dopuštene.



KAPITOLA 8

VOLBA PROGRAMŮ

Pro různé typy tkaniny s různým stupněm zašpinění má pračka 4 okruhy programů rozdělených podle druhu praní, teploty a doby praní (viz tabulka programů).

1. ODOLNÉ TKANINY

Tyto programy byly navrženy tak, aby se dosáhlo nejlepších výsledků praní a máchání. Krátké odstřed'ování zařazené po každém máchání zajišť'uje dokonalé vymáchání prádla. Závěrečné odstřed'ování zajišť'uje vyšší účinnost při odstraňování vody z prádla.

2. SMĚSNÉ A SYNTETICKÉ TKANINY

U hlavního praní je dosahováno nejlepších výsledků díky proměnlivým rytmickým otáčkám pracího bubnu a výšce hladiny napouštěné vody. Jemné odstřed'ování zamezí nadměrnému pomačkání prádla.

3. VELMI JEMNÉ TKANINY

Jedná se o zcela nový kompletní program praní, s cyklem, který sám reguluje aktivnost a pauzu programu, uzpůsoben především pro praní velmi jemných tkanin. Praní a máchání budou provedeny s velkým množstvím vody k dosažení nejlepších výsledků.

POGLAVLJE 8

ODABIR PROGRAMA PRANJA

Za različite vrste tkanina i različite stupnjeve prijavštine ova perilica rublja ima 4 različite skupine programa koji su u skladu sa: ciklusom pranja, temperaturom pranja i dužinom ciklusa (pogledajte tabelarni prikaz programa pranja).

1. POSTOJANE TKANINE

Ovi programi namijenjeni su ostvarivanju najveće djelotvornosti pranja i ispiranja. Tijekom ovih programa izmjenjuju se ciklusi centrifugiranja koji daju odlične rezultate i ciklus spiranja. Zbog centrifugiranja posebno je djelotvorno da se rublje temeljito ocijedi.



2. TKANINE OD MIJEŠANIH I SINTETIČKIH VLAKNA

Glavno pranje pranje i ispiranje, pružaju najbolje vrijednosti zahvaljujući rotiranju bubnja i razini vode. Blago centrifugiranje pomaže da se tkanine manje gužvaju.



3. POSEBNO OSJETLJIVE TKANINE

Ovo je novi ciklus pranja u kojem se izmjenjuje pranje i namakanje, posebno je preporučljiv za vrlo osjetljive tkanine.





4. SPECIÁLNÍ PROGRAMY

SPECIÁLNÍ PROGRAM "MÁCHÁNÍ"

Tento program provádí 3 máchání prádla s průběžným odstředováním (které lze případně snížit nebo zrušit pomocí příslušného tlačítka).

Používá se pro máchání všech typů tkanin, např. i pro praní v ruce.

SPECIÁLNÍ PROGRAM "INTENZIVNÍ ODSTŘEDĚNÍ"

Tento program provádí odstředování při maximální rychlosti (kterou lze případně snížit nebo zrušit pomocí příslušného tlačítka).

POUZE VYPOUŠTĚNÍ

Program vypouštění provede vypouštění vody.

RYCHLOPROGRAM 32 MINUT

Rychloprogram 32 minut vykoná za zhruba 30 min. kompletní prací cyklus pro max. 2 kg prádla při teplotě 40° C.

Pokud zvolíte "Rychloprogram 32'", použijte pouze 20% doporučeného množství pracího prostředku.

RUČNÍ PRANÍ

Práčka je vybavena také pracím cyklem pro jemné tkaniny. Tento cyklus je nazýván "Ruční praní". Program "ručního praní" je vhodný pro tkaniny, které se jinak perou výhradně ručně. Program dosáhne maximální teploty 30° C a je zakončen 3 máchacími cykly a jemným odstředěním.



4. Posebni programi poseban program

POSEBAN PROGRAM "RINSE" (ISPIRANJE)

Ovaj program izvodi tri ispiranja, izmedju kojih se izvodi centrifugiranje (koje se može smanjiti ili isključiti korištenjem odgovarajućeg gumba). Takvo ispiranje može se koristiti za bilo koju vrstu tkanina, npr. koristite ga nakon ručnog pranja.



POSEBAN PROGRAM "BRZO CENTRIFUGIRANJE"

Ovaj program izvodi se na najvećoj brzini centrifugiranja (koja se može smanjiti korištenjem odgovarajućeg gumba).



SAMO ISTJECANJE VODE

Ovaj program omogućuje samo istjecanje vode iz perilice rublja.



32 MINUTNI BRZI PROGRAM

32 minutni brzi program omogućava da potpuni ciklus pranja bude proveden za oko 30 minuta sa najviše do 2 kg rublja i na temperaturi od 40° C. Ako ste odabrali "32 minutni brzi program" molimo zapamtite da preporučujemo korištenje 20% količine deterdženta od one koja je prikazana na ambalaži deterdženta.



"RUČNO PRANJE"

Ova perilica rublja ima poseban njezan program pranja "RUČNO PRANJE". Ovaj program pranja omogućuje cjelovit ciklus pranja za odjeću koja na etiketi ima oznaku "isključivo za ručno pranje". Ovaj program pranja radi na temperaturi od 30° C a završava s 3 ispiranja i polaganim centrifugiranjem.



PROGRAM PRO VLVNU

Díky speciálnímu certifikovanému cyklu WOOLMARK se prádlo vyčistí do hloubky, přičemž je maximálně zachována jejich celistvost.

Během pracovního cyklu se střídají intervaly, ve kterých program pracuje a intervaly jeho přestávky, přičemž maximální teplota je 40 °C. Uzavírají jej 3 máchání a šetrné odstředování.

PROGRAM "MIX & WASH SYSTEM"

Jde o program, který je výhradním patentem firmy **Candy** a který přináší pro uživatele 2 velké výhody:

- lze společně prát prádlo z různých tkanin (např. bavlna + syntetika apod. ...) **NEPOUŠTĚJÍCÍ BARVU;**
- provádět praní se značnou úsporou energie.

Program pro praní "Mix & Wash" pere při teplotě 40°C a střídá dynamické fáze (buben se otáčí) se statickými fázemi (namočené prádlo v klidové fázi). Z tohoto důvodu trvá déle, doba trvání je téměř 2 hodiny. Spotřeba elektrické energie na celý cyklus je pouhých 850 W/h.

Upozornění:

- první praní nového barevného prádla je nutno provést odděleně.
- v žádném případě **nikdy nemíchejte barevné prádlo pouštějící barvu.**

PROGRAM ZA VUNU

Poseban ciklus pranja potvrđen od WOOLMARK-a, omogućuje temeljito pranje vunene odjeće bez ikakvih oštećenja.

Ciklus se sastoji od promjenjivih razdoblja aktivnosti i stanki uz najveću temperaturu pranja od 40°C, 3 završna ispiranja i kratkim centrifugiranjem.

POSEBAN PROGRAM "MIX & WASH"

Ovo je ekskluzivan sustav koji je proizveo **Candy** a uključuje 2 velike prednosti za korisnika:

- omogućuje da se zajedno peru različite vrste tkanina (npr. pamuk + sintetika itd.) **NEPOSTOJANIH BOJA,**
- pranje s znatnom uštedom energije.

"MIX & WASH" program radi na temperaturi od 40°C od promjenjivih pokretnih faza (bubanj se okreće) do nepomičnih faza (rublje se samo namače) s ukupnim trajanjem programa manje od 2 sata. Potrošnja energije za cijeli ciklus pranja je samo 850 W.

VAŽNO:

- **prvo pranje** novog obojenog rublja mora se izvesti odvojeno,
- u bilo kojem slučaju nikada **NEMOJTE MIJEŠATI RUBLJE NEPOSTOJANIH BOJA.**



MIX & WASH

KAPITOLA 9

ZÁSObNÍK PRACÍCH PROSTŘEDKU

Zásobník na prací prostředky je rozdělen do 3 částí:

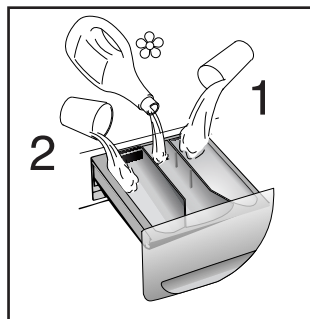
- Část je označen "1" a slouží pro prací prostředky určené pro předpírku.
- Část je označena "☼", slouží pro speciální přísady, změkčovačla, různá parfémovaná máchadla, atd.....
- Část je označena "2" a slouží pro prací prostředky hlavního praní.

POGLAVLJE 9

LADICA SREDSTAVA ZA PRANJE ZA PRANJE

Ladica sredstava za pranje podjeljena je na 3 pregradka:

- pregradak obilježen s "1" namijenjen je sredstvima za predpranje,
- pregradak obilježen s ☼ namijenjen je posebnim dodacima kao što su: omekšivači, mirisi, štirke itd.
- pregradak obilježen s "2" namijenjen je deterdžentu za glavno pranje.

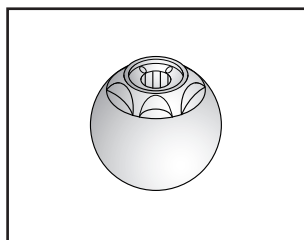


DŮLEŽITÉ:
PAMATUJTE, ŽE NĚKTERÉ PRACÍ PRÁŠKY SE ŠPATNĚ ODSTRAŇUJÍ (ROZPOUŠTĚJÍ). V TAKOVĚM PŘÍPADĚ DOPORUČUJEME POUŽITÍ SPECIÁLNÍCH NÁDOBEK A JEJICH VLOŽENÍ DO PRACÍHO BUBNU.

DŮLEŽITÉ:
ČÁST JE OZNAČENA "☼" MŮŽETE PLNIT POUZE TEKUTÝMI PROSTŘEDKY. PRAČKA JE PŘEDURČENA K AUTOMATICKÉMU ODČERPÁVÁNÍ PŘÍŠAD BĚHEM POSLEDNÍHO MÁCHÁNÍ VE VŠECH CYKLECH PRANÍ.

UPOZORENJE!
NAPOMINJEMO DA SU NEKA SREDSTVA ZA PRANJE TEŽE TOPIVA, AKO PERETE OVAKVIM SREDSTVIMA PREPORUČUJEMO DA IH STAVITE U POSEBNU POSUDICU KOJA SE STAVLJA IZRAVNO U BUBANJ MEDJU RUBLJE.

UPOZORENJE!
PREGRADAK OWNAČEN S ☼ MOŽETE PUNITI SAMO TEKUCIM SREDSTVIMA! PERILICA JE PROGRAMIRANA DA DODATKE ZA PRANJE AUTOMATSKI UZIMA TIJEKOM ZAVRŠNOG ISPIRANJA NA SVIM PROGRAMIMA PRANJA.



KAPITOLA 10

PRÁDLO**DŮLEŽITÉ:**

Při praní těžkých pokrývek, přehozů nebo jiných těžkých předmětů doporučujeme nepoužívat odstředění.

Pokud mají být v pračce prány viněné obleky nebo jiné předměty z vlny, musí mít označení "Machine Washable" (možno prát v pračce).

DŮLEŽITÉ:**Při třídění prádla:**

- zjistěte, zda v něm nejsou kovové předměty (žabky, spínací špendlíky, špendlíky, kancelářské sponky, mince apod.)
- zjistěte, zda povlaky polštářů, zipy a háčky na oblečení jsou zapnuté
- ze záclon odstraňte žabky
- věnujte pozornost šňítčkům na oblečení
- pokud najdete zaschlé skvrny na oblečení, měly by být odstraněny speciálním prostředkem (doporučeným na šňítčku).

POGLAVLJE 10

PRIPREMANJE
RUBLJA I
SAVJETI ZA PRANJE

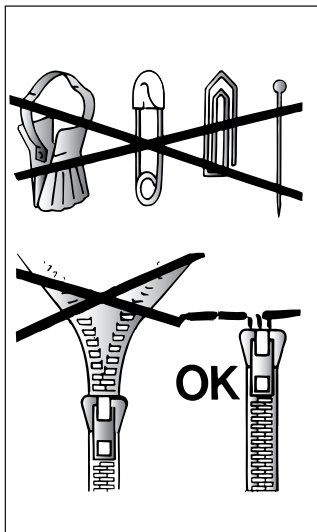
ZNAČAJNA UPOZORENJA:

Preporučamo da ne uključujete centrifugu kada u perilici perete manje prostirke, pokrivače za krevete ili težu odjeću.

U perilici smijete prati samo takvu vunenu odjeću i rublje koji imaju oznaku "dopušteno pranje u perilici".

UPOZORENJE: Prije početka pranja razvrstajte rublje i svaki komad pažljivo pregledajte, štoposebno vrijedi za džepove teistovremeno učinite još i sljedećeodnosno pregledajte:

- da na, odnosno u rublju koje želite oprati nisu ostali metalni predmeti kao npr. kopče, sigurnosne igle, metalni novac itd.,
- zakopčajte gumbe na posteljini, zatvorite patentne zatvarače, kopče, zapone i slično, zavežite pojaseve i duge trake na odjeći,
- uklonite kopče sa zavjesa,
- pažljivo pregledajte etikete na rublju,
- ako na pojedinim komadima rublja opazite jake mrlje, odstranite ih prije početka pranja posebnim sredstvom za odstranjivanje mrlja preporučenim na etiketi odjeće.



UŽITEČNÉ RADY PRO UŽIVATELE

Při používání vašeho spotřebiče dbejte zásad ochrany životního prostředí a ekonomického provozu.

MAXIMALIZUJTE VELKOST NÁPLNĚ

Nejllepších výsledků při využití elektrické energie, vody, pracích prostředků i času dosáhnete tím, že budete využívat maximální doporučené dávky pro praní jednotlivých druhů prádla. Až 50% energie ušetříte, když vyperete jednu plnou dávku prádla místo dvou polovičních náplní.

POTŘEBUJETE VŽDY PŘEDEPRANÍ PRÁDLA ?

Pouze pro silně zašpiněné prádlo !
Pokud nebudete používat předepранí u mírně nebo středně zašpiněného prádla, ušetříte mezi 5 až 15% pracích prostředků, času, vody a elektrické energie.

JE PRANÍ NA 90°C NEZBYTNÉ ?

Jestliže skvrny na prádle předem odstraníte vhodným předprácím prostředkem nebo odstraňovačem skvrn, není nutné prát při 90°C. Při pracím programu na 60°C ušetříte až 50% energie.

SAVJETI ZA KORISNIKA

Savjeti za ekološko, prijateljsko i ekonomično korištenje Vaše perilice rublja.

NAJVEĆA KOLIČINA PUNJENJA

Da bi spriječili svaki moguću gubitak električne energije, vode ili deterdženta i vremena, preporučujemo da perilicu napunite u potpunosti. Sa potpuno napunjenom perilicom uštedjet ćete i do 50% električne energije umjesto da perete sa dva polovična punjenja.

DA LI JE POTREBNO PREDPRANJE?

Samo za jako zaprljano rublje!
UŠTEDITE sredstva za pranje, vrijeme, vodu između 5 do 15% potrošnje električne energije ako NE koristite program predpranja za normalno zaprljano rublje.

DA LI JE POTREBNO PRANJE VRELOM VODOM?

Mrlje obradite sredstvom za uklanjanje mrlja ili namakanjem suhij mrlja u vodi prije pranja da bi smanjili potrebu za programom pranja sa vrelom vodom. Uštedite do 50% električne energije korištenjem programa pranja na 60°C.

PRANÍ

PROMĚNLIVÁ KAPACITA PRAČKY


Tato pračka automaticky nastaví výšku hladiny napouštěné vody podle druhu a množství prádla. Je tím také možné docílit individuálního postupu praní z hlediska úspory energie. Systém snižuje spotřebu energie a značně zkracuje čas praní.

PŘÍKLAD:

Pro praní zvláště jemných tkanin byste měli použít speciální síťku (sáček).

Předpokládáme, že prádlo se skládá z velmi zašpiněných bavlněných oděvů (zaschlé skvrny by měly být odstraněny speciálními prostředky).

Doporučujeme neprat dohromady dávku prádla pouze z tkanin, které absorbují vodu, dávka v pračce by mohla být po namočení příliš těžká.

- Otevřete zásobník pracích prostředků P.
- Do zásobníku označeného **2** nasypete 120 g prášku
- Do poslední části vlijte cca 50 cm³ požadované aviváže .
- Zasuňte zásuvku s pracími prostředky P.

PRANJE

PROMJENJIVI KAPACITE


Ova perilica rublja automatski prilagodjava razinu vode prema vrsti i količini rublja. Na taj način moguće je izvesti "vlastiti" način pranja s gledišta uštede energije. Ovaj sustav pruža manju potrošnje energije i osjetno smanjuje vrijeme pranja.

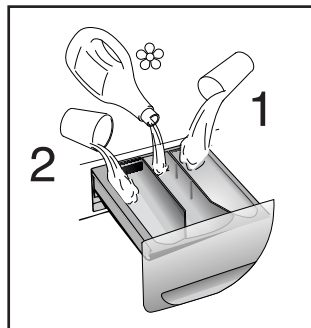
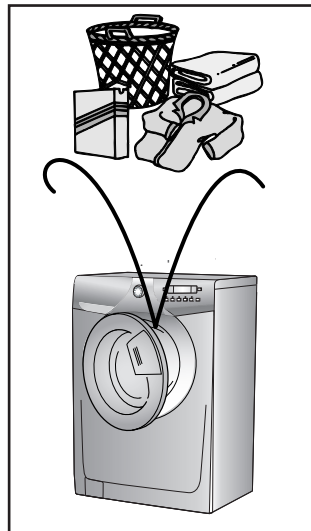
PRIMJER UPOTREBE:

Za osobito osjetljive tkanine trebala bi se koristiti posebna mrežasta vrećica.

Pretpostavimo da perete JAKO ZAPRLJANI PAMUK (tvrdokorne mrlje trebaju biti prethodno uklonjene prikladnim sredstvom za uklanjanje mrlja).

Savjetujemo Vam da perilicu napunite različitim vrstama rublja, a ne samo s jednom vrstom, npr. frotirom. Rublje od frotira upija puno vode i zato postaje preteško.

- Otvorite ladicu za sredstva za pranje (P).
- Stavite 120 gr deterdženta u pregradak za glavno pranje označen s **2**.
- Ulijte oko 50 ml željenog dodatka u pregradak za dodatke .
- Zatvorite ladicu za sredstva za pranje "P".



- Zkontrolujte, zda máte puštěnou vodu a zda odtoková hadice je na místě.

VOLBA PROGRAMU

Výběr nevhodnějšího programu proveďte podle tabulky programů.

- Otočením voliče programů aktivujte zvolený program. Na displeji se zobrazí parametry zvoleného programu.

V případě potřeby upravte teplotu praní.

Stiskněte tlačítka pro volbu požadovaných funkcí (pokud si to přejete).

- pak stiskněte tlačítko START. Po stisknutí tlačítka START zahájí pračka prací cyklus.

Prací cyklus probíhá s voličem programů nastaveným na určitém programu, a to až do konce praní.

POZOR: Pokud by během chodu pračky došlo k výpadku elektrického proudu, pračka je vybavená speciální pamětí, která zachová zvolené nastavení a po návratu elektrického proudu pračka spustí program od místa, v němž byl přerušen.

- Na konci programu se na displeji zobrazí nápis „End“.
- Počkejte, až zhasne kontrolka zamknutých dveří (2 minuty od ukončení programu)
- Vypněte pračku přestavením voliče programů do polohy vypnutí "OFF"
- Otevřete dvířka a vyndejte prádlo.

U VŠECH TYPŮ PROGRAMŮ SE PODÍVEJTE DŮ TABULKY A VYKONEJTE ČINNOSTI, KTERÉ JSOU ZDE POPSÁNY.

- Provjerite da li je slavina za dotok vode otvorena.
- Budite sigurni da je odvodna cijev na mjestu.

ODABIR PROGRAMA PRANJA

Upućujemo na tebelarni pregled programa kako bi izabrali najprikladniji program pranja. Okrenite gumb programatora na željeni program da ga aktivirate.

Na ekranu će biti prikazane postavke odabranog programa pranja.

Ako je potrebno podesite temperaturu pranja.

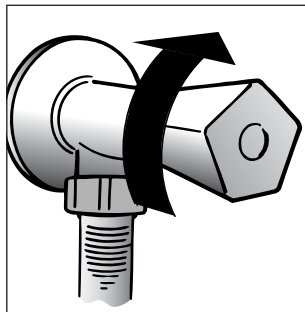
Pritisnite opsijske tipke (ako je potrebno).

Kada pritisnete tipku START perilica će podešavati tijek rada u hod. Pri izvođenju programa pranja gumb programatora nepomično stoji na odabranom programu sve do kraja ciklusa pranja.

UPOZORENJE:

Ako dodje do bilo kojeg prekida električne energije tijekom rada perilice, posebna memorija pohranit će postavke odabranog programa i kada se električna energija vrati, perilica će započeti sa radom od mjesta gdje je stala.

- Kada program pranja završi, riječ "End" (kraj) prikazat će se na ekranu.
- Nakon završetka programa pranja počekajte oko 2 minute da sigurnosni uređaj "otključa" vrata.
- Isključite perilicu okretanjem gumba programatora na položaj OFF (isključeno).
- Otvorite vrata i izvadite rublje.



ZA SVE VRSTE PRANJA POTRAŽITE UPUTE U TABELARNOM PRIKAZU PROGRAMA, SLJEDITE POSTUPKE PRIKAZANIM REDOM

KAPITOLA 12

ČIŠTĚNÍ A ÚDRŽBA

K čištění zevnějšku pračky nepoužívejte abrazivní prostředky, alkohol a rozpouštědla. Vystačí použít vlhký hadr.

Pračka vyžaduje jen minimální údržbu:

- Čištění zásobníku pracích prostředků.
- Čištění filtru.
- Odpojení při dlouhodobém nepoužívání pračky.

ČIŠTĚNÍ DÁVKOVAČE PRACÍCH PROSTŘEDKŮ:

Ačkoli to není nezbytně nutné, doporučujeme občas vyčistit zásobník prášku na praní, bělicích prostředků a aviváže následovně:

- použitím mírné síly vytáhneme celou zásuvku, omyjeme ji vodou, osušíme a nasuneme zpět.

POGLAVLJE 12

ČIŠĆENJE I ODRŹAVANJE PERILICE

Kućište perilice uvijek obrišite samo vlažnom krpom. Kućište perilice ne smijete čistiti abrazivnim – grubim sredstvima za čišćenje, alkoholom i/ili razrjedjivačem.

Održavanje perilice vrlo je jednostavno, ali je važno da redovito čistite slijedeće dijelove:

- ladicu za sredstva za pranje
- filter
- odnosno da pripremite perilicu u slučaju: preseljenja ili dužeg mirovanja.

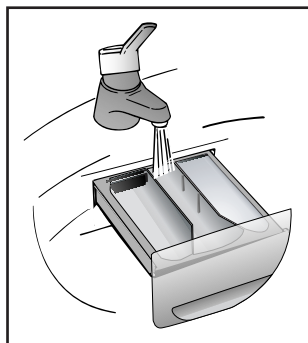
ČIŠĆENJE LADICE ZA SREDSTVA ZA PRANJE

Preporučamo da povremeno očistite ovu ladicu, jer se s vremenom u njoj nakupe ostaci sredstava za pranje.

Ladicu izvlačite iz perilice tako što je malo jače povučete.

Zatim ladicu isperite pod tekućom vodom.

Po završetku čišćenja vratite je u kućište perilice i pritisnite je skroz do kraja da bi se mogla zatvoriti.



ČIŠTĚNÍ FILTRU

Pračka je vybavena speciálním filtrem, který zachycuje větší předměty, které by mohly ucpat odtokovou hadici, např. mince, knoflíky, atd. Ty pak mohou být vyňaty následujícím způsobem:

- Otevřete dvířka
- Pouze u některých modelů:
Vyjměte hadičku, odstraňte uzávěr a zachyťte vodu do nádoby.
- Před odšroubováním filtru se doporučuje položit pod filtr savou látku pro zachycení zbytkové vody která po vyjmutí filtru vyteče.
- Otočte filtr proti směru hodin tak, aby zůstal ve svislé poloze.
- Odejměte jej a očistěte.
- Po vyčištění jej připevněte zpět po směru hodin. Pak postupujte opačně než při demontáži.

PŘEMÍSTĚNÍ NEBO DLOUHODOBÉ NEPOUŽÍVÁNÍ PRAČKY:

Pokud pračku přemístíte nebo nepoužíváte delší dobu a zejména stojí-li pračka v nevypáčené místnosti, je nutné předem vypustit veškerou vodu z hadic. Přístroj musí být odpojen ze sítě a vypnut.

Uvolněte konec odpadové hadice a nechte odtéct všechnu vodu do připravené nádoby. Potom hadici upevněte do původní polohy.

Stejně postupujte i při vypouštění napouštěcí hadice.

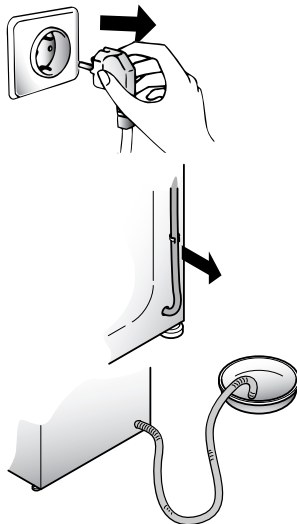
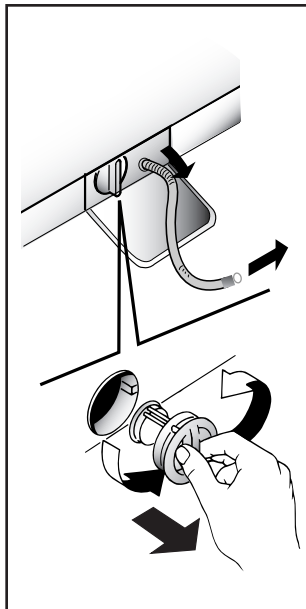
ČIŠĆENJE FILTRA

Perilica ima ugradjen filter koji zaustavlja sve veće predmete (npr. Metalni novac, gumbe itd.), koji bi mogli sprječiti istjecanje vode. Preporučamo filter povremeno očistiti na slijedeći način:

- Otvorite poklopac
- Dostupno samo na određenim modelima:
Rebrastu cijev povucite prema van, uklonite graničnik i ispuštite vodu u spremnik.
- Prije nego uklonite filter, ispod poklopca filtra stavite ručnik da sakupite manju količinu vode koja se vjerovatno zadržala u crpki.
- Okrećite gumb filtra u smjeru suprotnom od kretanja kazaljki na satu dok se ne zaustavi u vertikalnom položaju.
- Uzmite filter i očistite ga.
- Ponovno namjestite filter okretanjem ureza na kraju filtra u smjeru kretanja kazaljki na satu. Zatim ponovite gore opisane postupke, ali obrnutim redoslijedom.

PRIPREMANJE PERILICE ZA SELJENJE ILI DUŽE MIROVANJE

Ako bi možda perilicu selili ili bi duže vremena stajala u prostoriji koja se ne grije, morate iz perilice i cijevi ispuštiti svu vodu. Najprije izvucite utikač iz utičnice, zatim izvadite odvodno crijevo iz ležišta na stražnjoj strani perilice. Crijevo zatim nagnite prema dolje i pričekajte da iz njega iscuri sva voda. Nakon toga crijevo ponovno namjestite u ležište. Isto učinite i sa dovodnim crijevom.



KAPITOLA 13

ZÁVADA	PŘÍČINA	ODSTRANĚNÍ
1. NEFUNGUJE ŽÁDNÝ PROGRAM	zástrčka není v zásuvce	zasuňte zástrčku
	není zapnutý hlavní spínač	zapněte hlavní spínač
	výpadek el. proudu	zkontrolujte
	porucha el. fáze	zkontrolujte
	otevřená dvířka pračky	zavřete dvířka
2. PRAČKA NENAPOUŠTÍ VODU	viz příčina 1	zkontrolovat
	uzavřený přívod vody	otevřít přívod vody
	špatně nastavený programátor	nastavte správně programátor
3. PRAČKA NEVYPOUŠTÍ VODU	ohnutá odtoková hadice	narovnejte odtokovou hadici
	Ucpaný filtr	Zkontrolujte, vyčistěte filtr
4. VODA NA ZEMI V OKOLÍ PRAČKY	z pračky vytéká pěna	snížit dávku prac. prášku
5. PRAČKA NEODSTŘEDUJE	pračka ještě nevy pustila vodu	vyčkejte několik minut, pračka vypustí vodu
	stisknuto tlačítko pro vyloučení odstředění	vypněte tlačítko pro vyloučení odstředění
6. SILNÉ OTŘESY PŘI ZDÍMÁNÍ	pračka nestojí rovně	nastavit nožičky pračky
	nebyly odstraněny fix. vložky	odstraňte fixační vložky
	prádlo nerovnoměr. rozložené	rozložte rovnoměrně prádlo
7. Na displeji se zobrazuje chyba 0, 1, 5, 7, 8, 9	-	Kontaktujte servisní středisko.
8. Na displeji se zobrazuje chyba 2	Nelze naplnit vodu.	Zkontrolujte, jestli je přívod vody otevřený.
9. Na displeji se zobrazuje chyba 3	Nelze odčerpat vodu.	Zkontrolujte, jestli je odtok vody průchoďný. Zkontrolujte, jestli není vypouštěcí hadice zauzlená.
10. Na displeji se zobrazuje chyba 4	Pračka je přeplněná vodou.	Uzavřete přívod vody do pračky. Kontaktujte servisní středisko.

Pokud závada přetrvává, obraťte se na servisní organizaci. Uved'te vždy typ pračky (najdete jej buď na zadní stěně spotřebiče nebo na záručním listě).

Důležité:

1 Použití ekologických bezfosfátových pracích prášků může mít vliv na:

- Odtékající voda po máchání může být chladnější díky přítomnosti zeolitů ve směsi. Neovlivní to účinnost máchání.
- Na závěr praní se na prádle může objevit bílý prášek (zeolity), který však na něm nezůstane a také neovlivní barvu prádla.
- Ve vodě vypouštěné po posledním máchání se může objevit pěna, která neznamená, že by prádlo bylo nedokonalé vymáčáno.
- Nelonizující povrch - aktivní částice, součást pracích prášků, se často odstraňují hůře a někdy se objevují jako zbytky pěny na prádle. Další máchání je neodstraní.

2 Pokud pračka nefunguje a závady uvedené v tabulce nelze odstranit, obraťte se na odborný Candy servis.

POGLAVLJE 13

NEDOSTATAK	MOGUĆI UZROK	KAKO GA UKLONITI
1. Perilica ne radi ni na jednom programu.	Perilica nije priključena na el. mrežu	Stavite utikač u utičnicu
	Nije pritisnuta tipka START	Pritisnite tipku START
	Nema struje	Provjerite
	Osigurač je pregorio	Provjerite
	Vrata perilice nisu zatvorena	Zatvorite vrata
2. Voda ne ulazi u perilicu.	Pogledajte uzroke pod točkom 1	Provjerite
	Slavina za dotok vode je zatvorena	Otvorite slavinu
	Programator nije ispravno podešen	Podesite programator
3. Perilica ne ispušta vodu.	Odvodna cijev je savinuta ili pritisnuta	Izravnajte ili oslobodite odvodnu cijev
	Neki predmet je začepio filter	Provjerite filter
4. Na podu oko perilice je voda.	Curi iz brtve između slavine i dovodne cijevi	Zamijenite brtvu i pritegnite cijev na slavini.
5. Perilica ne centrifugira.	Perilica nije izbacila vodu	Pričekajte nekoliko minuta dok perilica izbaci vodu
	Podešeno je "BEZ CENTRIFUGE"	Programator namjestite na centrifugiranje
6. Perilica se kod centrifugiranja pretjerano trese.	Rublje u bubnju nije ravnomjerno raspoređeno	Ravnomjerno rasporedite rublje
	Perilica ne stoji potpuno vodoravno	Poravnajte perilicu prednjim nožicama za poravnaje perilice
	Nije uklonjena transportna zaštita	Uklonite transportnu zaštitu
7. Na ekranu su prikazane greške 0, 1, 5, 7, 8, 9	-	Zovite ovlašteni servis
8. Na ekranu je prikazana greška 2	Voda ne ulazi u perilicu	Provjerite da li je otvoren dovod vode
9. Na ekranu je prikazana greška 3	Voda ne izlazi iz perilice	Provjerite da su odvodi čisti Provjerite da odvodna cijev nije pritisnuta ili previše savinuta
10. Na ekranu je prikazana greška 4	U perilici je previše vode	Zatvorite dovod vode. Zovite ovlašteni servis

U slučaju da nedostatak u radu perilice ne možete ukloniti sami, molimo Vas da pozovete jednog od naših ovlaštenih serviseru. Serviseru obavezno navedite model perilice (naveden je na naljepnici smještenej na rubnoj strani okna bubnje ili u jamstvenom listu) i opišite mu kvar. Ovim informacijama olakšat ćete serviseru rad i Vaš će stroj biti brže popravljen.

UPOZORENJE !

- Korištenje ekoloških sredstava za pranje "bez fosfata" može imati sljedeće popratne učinke:
 - Voda koja protječe (cirkulira) tijekom ispiranja izgledat će mutno, ali neće mijenjanjati djelotvornosti ispiranja.
 - Vrlo tanak sloj bjelkastog taloga može se pojaviti na opranom rublju. Međutim, on neće ni na koji način štetiti tkanini ili izmijeniti njezinu boju.
 - Prisutnost pjene u vodi od zadnjeg ispiranja ne znači da je ispiranje bilo nepotpuno.
 - Aktivne anione koji se nalaze u sredstvima za pranje "bez fosfata" često je teško odstraniti i samim pranjem, zato se voda pri ispiranju pjeni čak i ako oni postoje u malim količinama.
 - Dodatno ispiranje ne bi bilo od koristi za smanjenje ovakvog učinka.

2. Ako Vaša perilica rublja ima smetnje u radu, obavite gore navedene provjere prije nego pozovete ovlašteni Candy servis.

Výrobce se omlouvá za případné tiskové chyby v tomto návodě k použití.
Dále si výrobce vyhrazuje právo provést potřebné změny na svých výrobcích,
které nemají vliv na jejich základní charakteristiku.

Candy kučanskí uredjaji namijenjeni su isključivo za korištenje u domaćinstvu.
Ako želite odnosno namjeravate upotrebljavati koji Candy kučanski uredjaj u
profesionalne svrhe, prethodno se posavjetujte s dobavljačem!
Perilicu rublja koristite samo prema uputama!

Tento elektrospotřebič je značený podle evropské směrnice 2002/96/CE o odpadech z elektrických a elektronických zařízení (WEEE).

Ujistěte se, že byl tento výrobek zlikvidován správně, pomůžete tím vyhnout se případným negativním následkům na životním prostředí a zdraví, které by mohly nastat v případě chybného zacházení s výrobkem po ukončení jeho životnosti.

Symbol na výrobku znamená, že s tímto spotřebičem nelze zacházet jako s běžným domácím odpadem. Musí být doručen do nejbližšího sběrného místa na recyklaci elektrických a elektronických zařízení.

Likvidace musí být provedena v souladu s platnými předpisy pro životní prostředí týkající se likvidace odpadu.

Podrobnější informace o zacházení, vracení a recyklaci tohoto výrobku dostanete na příslušném úřadu veřejné správy (odbor ekologie a životního prostředí) nebo u vašeho poskytovatele služeb svozu odpadu nebo v obchodě, kde jste výrobek zakoupili.



Ovaj uredjaj je označen u skladu s evropskom smjernicom 2002/96/EZ-a o "otpadu električne i elektronske oprema" (WEEE). Pravilnom i sigurnom odlaganju ovog proizvoda možete pomoći i Vi te tako spriječiti potencijalne negativne posljedice za okolinu i ljudsko zdravlje koje inače mogu biti uzrokovane neodgovarajućim odlaganjem ovog proizvoda. Oznaka na proizvodu pokazuje da ovaj proizvod ne može biti tretiran kao kućni otpad. Umjesto toga ovaj proizvod mora biti predan na odgovarajuće sabirno mjesto za recikliranje električne i elektronske opreme. Odlaganje mora biti izvršeno u skladu s lokalnim ekološkim propisima za odlagališta otpada. Za opširnije informacije o tretmanu, recikliranju ili korištenju ovog proizvoda kao otpada, molimo da kontaktirate svoj lokalni gradski ured, službu vašeg lokalnog odlagališta otpada ili trgovinu gdje ste kupili proizvod.

