

GPSMAP[®] 64

Návod k obsluze



Všechna práva vyhrazena. Na základě autorských zákonů není povoleno tento návod kopírovat (jako celek ani žádnou jeho část) bez písemného souhlasu společnosti Garmin. Společnost Garmin si vyhrazuje právo změnit nebo vylepšit svoje produkty a provést změny v obsahu tohoto návodu bez závazku vyrozumět o takových změnách nebo vylepšeních jakoukoli osobu nebo organizaci. Aktuální aktualizace a doplňkové informace o použití tohoto produktu naleznete na webu na adrese www.garmin.com.

Garmin®, logo společnosti Garmin, City Navigator® a GPSPMAP® jsou obchodní značky společnosti Garmin Ltd. nebo jejích dceřiných společností registrované v USA a dalších zemích. ANT+™, BaseCamp™, chirp™, Garmin Connect™, Garmin Express™, HomePort™, a tempe™ jsou obchodní značky společnosti Garmin Ltd. nebo jejích dceřiných společností. Tyto ochranné známky nelze používat bez výslovného souhlasu společnosti Garmin.

Značka slova Bluetooth® a loga jsou majetkem společnosti Bluetooth SIG, Inc. a jakékoli použití tohoto názvu společností Garmin podléhá licenci. Mac® je registrovaná obchodní značka společnosti Apple Computer, Inc. Windows® je registrovaná obchodní značka společnosti Microsoft Corporation ve Spojených státech a dalších zemích. microSD™ a logo microSDHC jsou obchodní značky společnosti SD-3C, LLC. Ostatní ochranné známky a obchodní názvy náleží příslušným vlastníkům.

Tento produkt ANT+™ je certifikován. Seznam kompatibilních produktů a aplikací naleznete na adrese www.thisisant.com/directory.

Obsah

Úvod	1
Přehled zařízení	1
Informace o baterii	1
Instalace baterie NiMH	1
Nabíjení baterie	1
Instalace baterií	1
Zapnutí zařízení	2
Vyhledání satelitních signálů	2
Klávesy	2
Trasové body, trasy a prošlé trasy	2
Trasové body	2
Vytvoření trasového bodu	2
Projekce trasového bodu	2
Navigace k trasovému bodu	2
Úprava trasového bodu	2
Odstranění trasového bodu	2
Trasy	2
Vytvoření trasy	2
Úprava názvu trasy	2
Úprava trasy	2
Zobrazení trasy na mapě	3
Odstranění trasy	3
Navigace podle uložené trasy	3
Prohlížení aktivní trasy	3
Zastavení navigace	3
Obrácení trasy	3
Prošlé trasy	3
Nastavení prošlých tras	3
Zobrazení současné trasy	3
Uložení aktuální prošlé trasy	3
Vymazání aktuální prošlé trasy	3
Odstranění prošlé trasy	3
Navigace uloženou prošlou trasou	3
Nákup doplňkových map	3
Hledání adresy	3
Používání hlavních stránek	3
Otevření hlavního menu	3
Mapa	3
Změna orientace mapy	4
Měření vzdálenosti na mapě	4
Nastavení mapy	4
Kompas	4
Kalibrace kompasu	4
Používání kompasu	4
Ukazatel kurzu	4
Navigování pomocí funkce Zadej směr a jdi	4
Trasový počítač	4
Možnosti nastavení trasového počítače	5
Graf nadmořské výšky	5
Nastavení grafu nadmořské výšky	5
Kalibrace barometrického výškoměru	5
Obnovení výchozích nastavení stránky	5
Funkce a nastavení hlavního menu	5
Schránky s poklady	5
Stahování informací o schránkách s poklady	5
Navigace ke schránce s pokladem	5
chirp™	5
Bezdrátový příjem a odesílání dat	5
Nastavení varovného alarmu	6
Výběr profilu	6
Obsah plochy	6
Výpočet velikosti plochy	6
Stránka Družice	6
Nastavení satelitů	6
Dobrodružství Garmin	6
Odeslání souborů do aplikace BaseCamp	6
Vytvoření dobrodružství	6
Spuštění dobrodružství	6
Dálkové ovládání VIRB™	6
Průměrování trasového bodu	6
Další nástroje hlavního menu	7
Přizpůsobení zařízení	7
Přizpůsobení datových polí	7
Datová pole	7
Nastavení systému	8
Nastavení sériového rozhraní	8
Nastavení displeje	8
Nastavení tónů zařízení	8
Námořní nastavení	8
Nastavení námořních výstrah	9
Vynulování dat	9
Změna pořadí stránek	9
Přidání stránky	9
Odebrání stránky	9
Změna měrných jednotek	9
Nastavení času	9
Nastavení formátu souřadnic	9
Nastavení výškoměru	9
Nastavení trasování	9
Profily	10
Vytvoření vlastního profilu	10
Úprava názvu profilu	10
Odstranění profilu	10
Informace o zařízení	10
Technické údaje	10
Dodatek	10
Registrace zařízení	10
Podpora a aktualizace	10
Nastavení Garmin Express	10
Zobrazení informací o zařízení	10
Kontaktování zákaznické podpory společnosti Garmin	10
Zapnutí podsvícení	10
Maximalizace životnosti baterií	10
Zapínání režimu úspory baterie	10
Vypnutí systému GLONASS	10
Úprava nastavení jasu podsvícení	10
Úprava prodlevy odsvícení	10
Informace o bateriích	10
Výběr typu baterií	11
Dlouhodobé skladování	11
Volitelné příslušenství	11
tempe™	11
Používání volitelného příslušenství typu fitness	11
Tipy pro párování ANT+ příslušenství s vaším zařízením	
Garmin	11
Správa dat	11
Typy souborů	11
Instalace paměťové karty	11
Připojení zařízení k počítači	11
Přenos souborů do zařízení	11
Odstranění souborů	12
Odpojení kabelu USB	12
Připojení šňůrky na zápěstí	12
Připnutí karabinové svorky	12
Odepnutí karabinové svorky	12
Péče o zařízení	12
Čištění zařízení	12
Odstranění problémů	12

Vynulování zařízení	12
Obnovení výchozích hodnot všech nastavení	12
Rejstřík	13

Úvod

⚠ VAROVÁNÍ

Přečtěte si leták *Důležité bezpečnostní informace a informace o produktu* vložený v obalu s výrobkem. Obsahuje varování a další důležité informace.

Přehled zařízení



①	Interní anténa GPS/GLONASS
②	Klávesy
③	Zapínací tlačítko
④	Port mini-USB (pod ochranným krytem)
⑤	Konektor MCX pro anténu GPS (pod ochranným krytem)
⑥	Slot paměťové karty microSD™ (pod bateriemi)
⑦	Příhradka na baterie
⑧	Upevňovací spona
⑨	Kroužek krytu příhradky na baterie

Informace o baterii

⚠ VAROVÁNÍ

Stanovený rozsah teplot pro zařízení může překročit přípustný rozsah pro použití některých baterií. Alkalické baterie mohou při vysokých teplotách prasknout.

K vyjmutí baterií nepoužívejte ostré předměty.

⚠ UPOZORNĚNÍ

Chcete-li baterie správně recyklovat nebo zlikvidovat, kontaktujte místní středisko pro likvidaci odpadů.

POZNÁMKA

Alkalické baterie ztrácejí při poklesu teploty značnou část své kapacity. Při používání zařízení v podmínkách s teplotami pod bodem mrazu používejte lithiové baterie.

Instalace baterie NiMH

Zařízení funguje pomocí volitelné baterie NiMH nebo dvou baterií AA ([Instalace baterií](#)).

- 1 Otočte kroužkem proti směru hodinových ručiček a sejměte kryt.
- 2 Najděte baterii ①, která byla součástí balení.



- 3 Vložte baterii, přičemž dbejte na správnou polaritu.
- 4 Baterii zatlačte jemně na místo.
- 5 Nasadte zpět kryt příhradky na baterie a otočte kroužkem ve směru hodinových ručiček.

Nabíjení baterie

POZNÁMKA

Před nabíjením nebo připojením k počítači důkladně vysušte z důvodu ochrany před korozí port mini-USB, ochranný kryt a okolní oblast.

Nepoužívejte zařízení pro nabíjení baterie, která nebyla poskytnuta Garmin®. Pokud se pokusíte nabít baterii, která nebyla poskytnuta Garmin, můžete zařízení poškodit a zneplatnit záruku.

Před připojením přímého konektoru umístěného na kabelu USB k zařízení bude pravděpodobně nutné odstranit volitelné příslušenství pro montáž.

POZNÁMKA: Baterie se nebude nabíjet, pokud je mimo teplotní rozmezí 0 ° až 50 °C (32 ° až 122 °F).

Baterii lze nabíjet pomocí standardní elektrické zásuvky nebo portu USB na počítači.

- 1 Vytáhněte ochranný kryt ① z portu mini-USB ②.




- 2 Zasuňte malý konektor kabelu USB do portu mini-USB.
- 3 Konektor USB na kabelu připojte k napájecímu adaptéru nebo k portu USB na počítači.
- 4 Napájecí adaptér zapojte do standardní elektrické zásuvky. Po připojení zařízení ke zdroji energie se zařízení zapne.
- 5 Baterii plně nabijte.

Instalace baterií

Přenosné zařízení funguje pomocí dvou baterií AA (nejsou součástí). Nejlepších výsledků dosáhnete při použití baterií NiMH nebo lithiových baterií.

- 1 Otočte kroužkem proti směru hodinových ručiček a sejměte kryt.
- 2 Vložte dvě baterie AA, přičemž dbejte na správnou polaritu.





- 3 Nasadíte zpět kryt přihrádky na baterie a otočíte kroužkem ve směru hodinových ručiček.
- 4 Podržte tlačítko .
- 5 Vyberte možnost **Nastavení > Systém > Typ baterií AA**.
- 6 Vyberte možnost **Alkalické, Lithium, Dobíjecí baterie NiMH** nebo **Předem nabitá baterie NiMH**.

Zapnutí zařízení

Podržte tlačítko .

Vyhledání satelitních signálů

Vyhledání satelitních signálů může trvat 30 až 60 sekund.

- 1 Vezměte přístroj ven, do otevřené krajiny.
- 2 Je-li to nutné, zapněte zařízení.
- 3 Počkejte, až zařízení vyhledá družice.
Zatímco zařízení určuje vaši pozici, bliká na něm symbol otazníku.
- 4 Výběrem ikony  otevřete stránku stavu.
 zobrazí sílu signálu systému GPS/GLONASS.

Pokud jsou ukazatele zelené, zařízení vyhledalo satelitní signály.

Klávesy



FIND	Výběrem otevřete menu vyhledávání.
MARK	Výběrem uložte aktuální polohu jako trasový bod.
QUIT	Výběrem provedte zrušení nebo se vraťte do předchozího menu či na stránku.
ENTER	Výběrem vyberte možnosti a potvrďte zprávy.
MENU	Výběrem otevřete menu možností pro aktuálně otevřenou stránku. Dvojitým výběrem otevřete hlavní menu (z libovolné stránky).
PAGE	Výběrem procházejte hlavní stránky.
▲▼◀▶	Výběrem ikony ▲, ▼, ◀ nebo ▶ vyberte možnosti menu a přesuňte kurzor mapy.
IN	Výběrem přiblížíte na mapě.
OUT	Výběrem oddálíte na mapě.

Trasové body, trasy a prošlé trasy

Trasové body

Trasové body jsou pozice, které zaznamenáte a uložíte do zařízení.

Vytvoření trasového bodu

Svou současnou polohu můžete uložit jako trasový bod.

- 1 Vyberte možnost **MARK**.
- 2 V případě potřeby proveďte změny trasového bodu výběrem pole.
- 3 Vyberte možnost **Hotovo**.

Projekce trasového bodu

Můžete vytvořit novou polohu projekcí vzdálenosti a azimutu z označené polohy do nové polohy.

- 1 V hlavním menu vyberte možnost **Waypoint Manager**.
- 2 Vyberte trasový bod.
- 3 Vyberte možnost **MENU > Projektování trasového bodu**.
- 4 Zadejte směr a vyberte možnost **Hotovo**.
- 5 Vyberte měrnou jednotku.
- 6 Zadejte vzdálenost a vyberte možnost **Hotovo**.
- 7 Vyberte možnost **Uložit**.

Navigace k trasovému bodu

- 1 V hlavním menu vyberte možnost **FIND > Trasové body**.
- 2 Vyberte trasový bod.
- 3 Vyberte možnost **Jít**.

Úprava trasového bodu

Než budete moci upravit trasový bod, musíte jej vytvořit.

- 1 Vyberte možnost **Waypoint Manager**.
- 2 Vyberte trasový bod.
- 3 Vyberte položku, kterou chcete upravit, například název.
- 4 Zadejte novou informaci a zvolte možnost **Jít**.

Odstranění trasového bodu

- 1 Vyberte možnost **Waypoint Manager**.
- 2 Vyberte trasový bod.
- 3 Vyberte možnost **MENU > Odstranit**.

Trasy

Trasa je posloupnost trasových bodů nebo poloh, které vás dovedou až do cíle.

Vytvoření trasy

- 1 Vyberte možnost **Plánovač tras > Vytvořit trasu > Vybrat první bod**.
- 2 Vyberte kategorii.
- 3 Vyberte první bod trasy.
- 4 Vyberte možnost **Použít**.
- 5 Výběrem možnosti **Vyberte příští bod** přidejte k trase další body.
- 6 Výběrem ikony **QUIT** trasu uložíte.

Úprava názvu trasy

- 1 Vyberte možnost **Plánovač tras**.
- 2 Vyberte trasu.
- 3 Vyberte možnost **Změnit název**.
- 4 Zadejte nový název.

Úprava trasy

- 1 Vyberte možnost **Plánovač tras**.
- 2 Vyberte trasu.
- 3 Vyberte možnost **Upravit trasu**.
- 4 Vyberte bod.

5 Vyberte možnost:

- Chcete-li zobrazit bod na mapě, vyberte možnost **Zobrazit**.
- Chcete-li změnit pořadí bodů na trase, vyberte možnost **Posunout nahoru** nebo **Posunout dolů**.
- Chcete-li do trasy přidat další bod, vyberte možnost **Vložit**.
Další bod se vloží před bod, který upravujete.
- Chcete-li z trasy určitý bod odebrat, vyberte možnost **Odebrat**.

6 Výběrem možnosti **QUIT** trasu uložíte.

Zobrazení trasy na mapě

- 1 Vyberte možnost **Plánovač tras**.
- 2 Vyberte trasu.
- 3 Vyberte možnost **Zobrazit mapu**.

Odstranění trasy

- 1 Vyberte možnost **Plánovač tras**.
- 2 Vyberte trasu.
- 3 Vyberte možnost **Odstranit trasu**.

Navigace podle uložené trasy

Než budete moci navigovat pomocí uložené trasy, musíte trasu vytvořit.

- 1 Vyberte možnost **FIND > Trasy**.
- 2 Vyberte trasu.
- 3 Vyberte možnost **Jít**.

Prohlížení aktivní trasy

- 1 Při navigaci po trase vyberte možnost **Aktivní trasa**.
- 2 Vyberte bod na trase, pro nějž chcete zobrazit další podrobnosti.

Zastavení navigace

Vyberte možnost **FIND > Ukončení navigace**.

Obrácení trasy

- 1 Vyberte možnost **Plánovač tras**.
- 2 Vyberte trasu.
- 3 Vyberte možnost **Obrátit trasu**.

Prošlé trasy

Prošlá trasa je záznamem vaší cesty. Záznam prošlé trasy obsahuje informace o bodech podél zaznamenané trasy, včetně času, pozice a nadmořské výšky každého bodu.

Nastavení prošlých tras

Vyberte možnost **Nastavení > Prošlé trasy**.

Záznam prošlé trasy: Slouží k zapnutí a vypnutí záznamu prošlé trasy.

Způsob záznamu: Slouží k nastavení způsobu záznamu prošlé trasy. **Automaticky** slouží k zaznamenávání prošlých tras proměnnou rychlostí, a umožňuje tak vytvořit optimální znázornění prošlých tras.

Interval: Výběr rychlosti záznamu prošlé trasy. Častější záznam bodů vytváří podrobnější prošlou trasu, ale rychleji zaplní záznam prošlé trasy.

Automaticky archivovat: Slouží k nastavení způsobu automatické archivace sloužící k uspořádání prošlých tras. Prošlé trasy jsou ukládány a mazány automaticky.

Barva: Mění barvu čáry prošlé trasy na mapě.

Zobrazení současné trasy

- 1 V hlavním menu vyberte možnost **Správce tras > Současná trasa**.

2 Vyberte možnost:

- Pokud chcete zobrazit aktuální prošlou trasu na mapě, vyberte možnost **Zobrazit mapu**.
- Pokud chcete zobrazit graf nadmořské výšky pro aktuální prošlou trasu, vyberte možnost **Graf nadmořské výšky**.

Uložení aktuální prošlé trasy

- 1 Vyberte možnost **Správce tras > Současná trasa**.
- 2 Vyberte možnost:
 - Vyberte možnost **Uložit prošlou trasu** a uložte celou prošlou trasu.
 - Vyberte možnost **Uložit část** a vyberte část.

Vymazání aktuální prošlé trasy

Vyberte možnost **Správce tras > Současná trasa > Vymazat aktuální trasu**.

Odstranění prošlé trasy

- 1 Vyberte možnost **Správce tras**.
- 2 Vyberte prošlou trasu.
- 3 Vyberte možnost **Odstranit**.

Navigace uloženou prošlou trasou

Než budete moci použít navigaci uloženou prošlou trasou, musíte prošlou trasu uložit.

- 1 Vyberte možnost **FIND > Prošlé trasy**.
- 2 Vyberte uloženou prošlou trasu.
- 3 Vyberte možnost **Jít**.

Nákup doplňkových map

- 1 Přejděte na stránku produktu na webové stránce (www.garmin.com).
- 2 Klikněte na záložku **Mapy**.
- 3 Postupujte podle pokynů na obrazovce.

Hledání adresy

K vyhledávání adres můžete použít volitelné mapy City Navigator®.

- 1 Vyberte možnost **FIND > Adresy**.
- 2 V případě potřeby vyberte zemi nebo stát.
- 3 Zadejte město nebo PSČ.
POZNÁMKA: Ne všechna mapová data umožňují vyhledávání PSČ.
- 4 Vyberte město.
- 5 Zadejte popisné číslo.
- 6 Zadejte ulici.

Používání hlavních stránek

Informace potřebné pro ovládání tohoto zařízení naleznete v hlavním menu, na mapě, v kompasu, v trasovém počítači a stránce grafu nadmořské výšky.

Výběrem možnosti **PAGE** vyberte aktivní hlavní stránku.

Otevření hlavního menu

Hlavní menu poskytuje přístup k obrazovkám nastavení, včetně obrazovek pro trasové body, prošlé trasy a trasy. Další informace o stránkách pro nastavení hlavního menu naleznete v části **Funkce a nastavení hlavního menu**.

Z libovolné stránky vyberte dvakrát možnost **MENU**.

Mapa

Ikona ▲ představuje vaši polohu na mapě. Ikona ▲ se během cesty přesouvá a zanechává záznam prošlé trasy (stezku). Na

mapě se také zobrazí názvy a symboly trasových bodů. Při navigaci do cílového bodu se trasa se na mapě zobrazuje jako barevná čára.

Změna orientace mapy

- 1 Na mapě zvolte možnost **MENU**.
- 2 Vyberte možnost **Nastavení mapy > Orientace**.
- 3 Vyberte možnost:
 - Výběrem možnosti **K severu** zobrazíte u horního okraje stránky sever.
 - Výběrem možnosti **Trasa nahoře** zobrazíte u horního okraje stránky aktuální směr trasy.
 - Výběrem možnosti **Režim Automobil** zobrazíte pohled z automobilu a v horní části směr jízdy.

Měření vzdálenosti na mapě

Můžete změřit vzdálenost mezi dvěma polohami.

- 1 Na mapě vyberte polohu.
- 2 Vyberte možnost **MENU > Měření vzdálenosti**.
- 3 Přesuňte špendlík na jinou polohu na mapě.

Nastavení mapy

Vyberte možnost **Nastavení > Mapa**.

Orientace: Slouží k nastavení způsobu zobrazení mapy na stránce. **K severu** zobrazuje sever v horní části stránky. **Trasa nahoře** zobrazuje zobrazení shora dolů a aktuální směre jízdy směrem k horní části stránky. **Režim Automobil** zobrazuje 3D zobrazení automobilu a v horní části pokyny pro cestu.

Navigační text: Nastaví, kdy se na mapě zobrazí navigační text.

Datová pole: Přizpůsobí datová pole a palubní desky mapy, kompas, graf nadmořské výšky a trasový počítač.

Mapové informace: Aktivuje nebo deaktivuje mapy, které jsou v současné době načteny v zařízení.

Rozšířené nastavení mapy

Vyberte možnost **Nastavení > Mapa > Rozšířit nastavení map**.

Automatické zvětšení a zmenšení: Automaticky vybírá odpovídající úroveň přiblížení pro optimální použití na mapě. Po výběru možnosti **Vypnuto** je nutné mapu přibližovat nebo oddalovat ručně.

Úrovně přiblížení: Upravuje úroveň přiblížení pro zobrazování položek na mapě. Položky na mapě se nezobrazují, pokud je úroveň přiblížení mapy vyšší než vybraná úroveň.

Velikost textu: Vybere velikost textu pro položky na mapě.

Detail: Vybere množství podrobností zobrazených na mapě. Pokud zvolíte detailnější zobrazení, mapa se bude překreslovat pomaleji.

Stínovaný obrys: Zobrazuje detailní reliéf na mapě (pokud je dostupný) nebo vypne stínování.

Kompas

Během navigace **▲** ukazuje na cíl bez ohledu na směr pohybu. Pokud **▲** ukazuje k horní části elektronického kompasu, jedete přímo do cíle. Pokud **▲** ukazuje jakýmkoli jiným směrem, otáčejte zařízením, dokud nebude šipka ukazovat k horní části kompasu.

Kalibrace kompasu

POZNÁMKA: Elektronický kompas musíte kalibrovat venku. Nestůjte v blízkosti objektů, které ovlivňují magnetické pole, například automobilů, budov nebo nadzemního elektrického vedení.

Zařízení je vybaveno tříosým elektronickým kompasem. Kalibraci kompasu byste měli provést po přesunu na dlouhé vzdálenosti, změnách teploty nebo výměně baterií.

- 1 V kompasu vyberte možnost **MENU**.
- 2 Vyberte možnost **Kalibrace kompasu > Start**.
- 3 Postupujte podle pokynů na obrazovce.

Používání kompasu

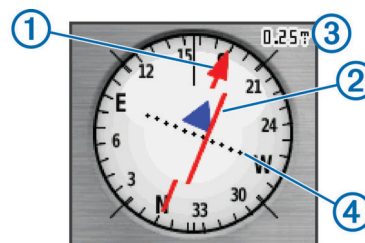
Kompas můžete použít k navigaci po aktivní trase.

- 1 Vyberte možnost **PAGE**
- 2 Držte zařízení vodorovně.
- 3 Pro navigaci do cíle použijte **▲**.

Ukazatel kurzu

Ukazatel kurzu je nevhodnější použít v případě, že navigujete na vodě, nebo pokud na vaší cestě nejsou velké překážky. Může vám také pomoci vyhnout se nebezpečím, jako jsou mělčiny nebo skály pod hladinou.

Pokud chcete ukazatel kurzu povolit, vyberte na kompasu možnost **MENU > Nastavit směr > Navigační linie/ukazatel > Kurz (CDI)**.



Ukazatel kurzu **①** ukazuje vztah pozice uživatele k linii kurzu vedoucí k cíli. Indikátor odchylky od kurzu (CDI) **②** vás informuje o odchylce od kurzu (doprava nebo doleva). Měřítka **③** představuje vzdálenost mezi body **④** na indikátoru odchylky od kurzu, která vám říká, jak daleko od kurzu se nacházíte.

Navigování pomocí funkce Zadej směr a jdi

Můžete zaměřit zařízení na vzdálený objekt, uzamknout směr a navigovat k tomuto objektu.

- 1 Vyberete možnost **Zadej směr a jdi**.
- 2 Zaměřte zařízení na objekt.
- 3 Vyberete možnost **Uzamknout směr > Nastavit kurz**.
- 4 Navigujte pomocí kompasu.

Nastavení směru pohybu

Podle potřeby můžete přizpůsobit kompas.

Vyberte možnost **Nastavení > Směr pohybu**.

Zobrazení: Nastavení druhu směru pohybu zobrazeného na kompasu.

Směr k severu: Nastavení směru k severu použitého na kompasu.

Navigační linie/ukazatel: Nastaví chování ukazatele, který se zobrazuje na mapě. **Směr k cíli** ukazuje ve směru vedoucím k vašemu cíli. **Kurz** ukazuje, v jaké jste pozici vzhledem k linii kurzu vedoucí k cíli.

Kompas: Automaticky přepne z elektronického kompasu na kompas GPS, pokud cestujete po stanovenou dobu vyšší rychlostí.

Kalibrace kompasu: Další informace naleznete v části [Kalibrace kompasu](#).

Trasový počítač

Trasový počítač zobrazuje vaši aktuální rychlost, průměrnou rychlost, maximální rychlost, počítač kilometrů dílčí trasy a další užitečné statistické údaje. Můžete přizpůsobit rozložení trasového počítače, palubní desku a datová pole.

Možnosti nastavení trasového počítače

V trasovém počítači vyberte možnost **MENU**.

Velká čísla: Umožňuje změnit velikost číselných hodnot zobrazených na stránce trasového počítače.

Změnit palubní desku: Umožňuje změnit vzhled a informace zobrazené na palubní desce.

POZNÁMKA: Přizpůsobená nastavení si palubní deska zapamatuje a k jejich ztrátě nedojde ani při změně profilů (**Profily**).

Vymazání: Zajistí vynulování všech hodnot trasového počítače. K získání přesných informací je potřebné před zahájením cesty vynulovat informace o cestě.

Graf nadmořské výšky

Ve výchozím nastavení zobrazí graf nadmořské výšky nadmořskou výšku za ujetou vzdálenost. Pokud chcete přizpůsobit nastavení nadmořské výšky, další informace naleznete v části **Nastavení výškoměru**. Pokud chcete zobrazit podrobnosti o bodu, můžete vybrat libovolný bod v grafu.

Nastavení grafu nadmořské výšky

V grafu nadmořské výšky vyberte možnost **MENU**.

Upravit rozsahy měřítka: Slouží k úpravě rozsahů měřítka zobrazených na stránce grafu nadmořské výšky.

Kalibrace výškoměru: Viz **Kalibrace barometrického výškoměru**.

Změnit typ grafu: Slouží k nastavení typu dat zobrazených v grafu nadmořské výšky.

Okolní tlak: Zaznamenává změny okolního tlaku v průběhu času.

Atmosférický tlak: Zaznamenává změny atmosférického tlaku v průběhu času.

Nadmořská výška/vzdálenost: Zaznamenává změny nadmořské výšky podle vzdálenosti.

Nadmořská výška/čas: Zaznamenává změny nadmořské výšky v průběhu času.

Vymazání: Slouží k vynulování dat grafu nadmořské výšky.

Vymazat aktuální trasu: Slouží k odstranění záznamu prošlé trasy.

Odstranit všechny trasové body: Slouží k odstranění všech uložených trasových bodů.

Vymazat data cesty: Slouží k vynulování všech dat cesty.

Obnovit výchozí hodnoty: Slouží k vynulování zařízení na nastavení výrobce

Kalibrace barometrického výškoměru

Pokud znáte správnou nadmořskou výšku nebo správný atmosférický tlak, můžete kalibrovat barometrický výškoměr ručně.

- 1 Přejděte na polohu, jejíž nadmořskou výšku nebo atmosférický tlak znáte
- 2 Vyberte možnost **Nástroje > Graf nadmořské výšky > MENU > Kalibrace výškoměru**.
- 3 Postupujte podle pokynů na obrazovce.

Obnovení výchozích nastavení stránky

- 1 Otevřete stránku, pro kterou budete obnovovat nastavení.
- 2 Vyberte možnost **MENU > Obnovit výchozí hodnoty**.

Funkce a nastavení hlavního menu

Schránky s poklady

Geocache je něco jako ukrytá schránka s pokladem. Geocaching je hledání skrytých pokladů pomocí GPS souřadnic, které byly poslány na Internet osobami, jež poklad ukryly.

Stahování informací o schránkách s poklady

- 1 Připojte zařízení k počítači pomocí kabelu USB.
- 2 Přejděte na adresu www.garmin.com/geocache.
- 3 V případě potřeby vytvořte účet.
- 4 Přihlaste se.
- 5 Podle pokynů na obrazovce vyhledejte a stáhněte informace o schránkách s poklady do zařízení.

Navigace ke schránce s pokladem

- 1 V hlavním menu vyberte možnost **Schránky s poklady**.
- 2 Vyberte schránku s pokladem.
- 3 Vyberte možnost **Jít**.

Zaznamenání pokusu

Po pokusu o nalezení pokladu můžete zaznamenat výsledky. Některé poklady můžete ověřit na webové stránce www.opencaching.com.

- 1 Vyberte možnost **Schránky s poklady > Záznam pokusu**.
- 2 Vyberte možnost **Nalezeno**, **Nenalezeno**, **Vyžaduje opravu** nebo **Žádný pokus**.
- 3 Vyberte možnost:
 - Přihlašování zastavíte výběrem možnost **Hotovo**.
 - Chcete-li se začít nechat navigovat k pokladu, který je vám nejbližší, vyberte možnost **Najít další nejbližší**.
 - Chcete-li zadat komentář k hledání pokladu nebo o pokladu samotném, vyberte možnost **Přidat komentář**, zadejte komentář a vyberte možnost **Hotovo**.
 - Chcete-li poklad ohodnotit **Ohodnotit poklada** zadejte hodnocení pro každou kategorii. Můžete přejít na webovou stránku www.opencaching.com a nahrát své hodnocení.

chirp™

Zařízení chirp je malé příslušenství společnosti Garmin, které je naprogramováno a ponecháno v pokladu. K nalezení zařízení chirp v pokladu můžete použít své zařízení. Další informace o zařízení chirp naleznete v *chirp Návodu k obsluze* na webové adrese www.garmin.com.

Povolení chirp vyhledávání zařízení chirp

- 1 V hlavním menu vyberte možnost **Nastavení > Schránky s poklady**.
- 2 Vyberte možnost **chirp™ Setup > Vyhledávání zařízení chirp™ > Zapnuto**.

Bezdrátový příjem a odesílání dat

Než budete moci bezdrátově sdílet data, musíte se přemístit do vzdálenosti maximálně 3 metry (10 stop) od kompatibilního zařízení.

Vaše zařízení může odesílat a přijímat data, jestliže je spárované s jiným kompatibilním zařízením nebo telefonem smartphone prostřednictvím bezdrátové technologie Bluetooth® nebo ANT+™. Můžete sdílet trasové body, poklady, trasy, prošlé trasy, fotografie a uživatelské mapy.

- 1 Vyberte možnost **Sdílet bezdrátově**.
- 2 Vyberte možnost:
 - Vyberte možnost **Odeslat** a vyberte typ dat.

- Výběr možnosti **Přijmout** vám umožní přijmout data z jiného zařízení. Druhé kompatibilní zařízení se musí pokoušet o odeslání dat.
- Výběrem možnosti **BaseCamp Mobile** spárujete zařízení s BaseCamp™ mobilní aplikací na kompatibilním telefonu smartphone.

3 Postupujte podle pokynů na obrazovce.

Nastavení varovného alarmu

Varovné alarmy vás upozorní, když budete ve stanovené vzdálenosti od konkrétní polohy.

- 1 V hlavní menu vyberte možnost **Varovné alarmy > Vytvořit alarm**.
- 2 Vyberte kategorii.
- 3 Vyberte polohu.
- 4 Vyberte možnost **Použít**.
- 5 Zadejte poloměr.

Jakmile vstoupíte do oblasti, pro kterou je nastaven varovný alarm, ze zařízení zazní zvuk.

Výběr profilu

Při změně aktivit můžete změnit nastavení zařízení změnou profilu.

- 1 Vyberte možnost **Změna profilu**.
- 2 Vyberte profil.

Obsah plochy

Výpočet velikosti plochy

- 1 Vyberte možnost **Výpočet plochy > Start**.
- 2 Projděte po obvodu plochy, kterou chcete vypočítat.
- 3 Po dokončení vyberte možnost **Vypočítat**.

Stránka Družice

Na stránce družic se zobrazují vaše současná poloha, přesnost systému GPS, polohy družic a síla signálu.

Nastavení satelitů

Na stránce Satelit vyberte možnost **MENU**.

Vyhledat AutoLocate: Vypočítá vaši polohu GPS pomocí funkce Garmin AutoLocate®.

Nastavit pozici na mapě: Umožní vám označit vaši aktuální polohu na mapě. Tato možnost je k dispozici pouze po vypnutí systému GPS. Tuto polohu můžete použít k vytváření tras nebo vyhledávání uložených poloh.

Jednobarevný: Umožňuje vybrat, zda se stránka Satelit zobrazí ve více barvách nebo jednobarevně.

Trasa nahoře: Určuje, zda jsou satelity zobrazeny s kruhy orientovanými podle severu směrem k hornímu okraji obrazovky nebo orientovanými podle aktuální prošlé trasy směrem k hornímu okraji obrazovky.

Použit ukázkový režim: Umožňuje vypnout přijímač GPS.

Použit satelitní systém: Umožňuje zapnout přijímač GPS.

Dobrodružství Garmin

Můžete vytvářet dobrodružství a sdílet své cesty s rodinou, přáteli a Garmin komunitou. Související položky je možné seskupit jako dobrodružství. Například můžete vytvořit dobrodružství pro poslední pěší výlet. Dobrodružství může obsahovat záznam prošlé trasy, fotky z cesty a poklady, které jste objevili. Dobrodružství můžete vytvořit a spravovat pomocí aplikace BaseCamp. Další informace naleznete na webových stránkách <http://adventures.garmin.com>.

Odeslání souborů do aplikace BaseCamp

1 Otevřít aplikaci BaseCamp.

2 Připojte zařízení k počítači.

Na počítačích Windows® se zařízení zobrazí jako vyměnitelná jednotka nebo přenosné zařízení. Paměťová karta se může jevit jako druhá vyměnitelná jednotka. Na počítačích Mac® se zařízení a paměťová karta zobrazují jako připojené svazky.

POZNÁMKA: Některé počítače s více síťovými jednotkami nemusí zařízení zobrazovat správně. Informace o mapování jednotky naleznete v dokumentaci operačního systému.

3 Otevřete možnost **Garmin** nebo jednotku či svazek paměťové karty.

4 Vyberte možnost:

- Vyberte položku v připojeném zařízení a přetáhněte ji do složky **Moje sbírka** nebo do seznamu.
- V aplikaci BaseCamp vyberte možnost **Zařízení > Přijmout ze zařízení** a vyberte zařízení.

Vytvoření dobrodružství

Než budete moci vytvořit dobrodružství a odeslat je do svého zařízení, musíte si do počítače stáhnout aplikaci BaseCamp a přenést prošlou trasu ze zařízení do počítače ([Odeslání souborů do aplikace BaseCamp](#)).

1 Otevřít aplikaci BaseCamp.

2 Vyberte možnost **Soubor > Nový > Dobrodružství Garmin**.

3 Zvolte prošlou trasu a vyberte možnost **Další**.

4 V případě potřeby přidejte položky z aplikace BaseCamp.

5 Vyplňte povinná pole názvu a popište dobrodružství.

6 Chcete-li změnit fotografii na obálce dobrodružství, vyberte možnost **Změnit** a vyberte jinou fotografii.

7 Vyberte možnost **Dokončit**.

Spuštění dobrodružství

Chcete-li dobrodružství spustit, musíte je nejprve odeslat z aplikace BaseCamp do svého zařízení.

1 Vyberte možnost **Dobrodružství**.

2 Vyberte dobrodružství.

3 Vyberte možnost **Start**.

Dálkové ovládání VIRB™

Než budete moci využít funkci dálkového ovládání VIRB, musíte aktivovat nastavení dálkového ovládání na vašem fotoaparátu VIRB.

Funkce dálkového ovládání VIRB vám umožní ovládat fotoaparát VIRB na dálku.

1 V hlavním menu vyberte možnost **Dálkové ovládání zařízení VIRB**.

2 Vyberte možnost:

- Vyberte možnost **REC**, chcete-li nahrávat video.
- Vyberte možnost **Pořídít fotografii**, chcete-li pořídít fotografii.

Průměrování trasového bodu

Polohu trasového bodu můžete upřesnit a dosáhnout tak větší celkové přesnosti. Při průměrování používá zařízení k dosažení větší přesnosti průměrnou hodnotu z několika čtení.

1 Vyberte možnost **Waypoint Manager**.

2 Vyberte trasový bod.

3 Vyberte možnost **MENU > Průměrování pozice**.

4 Přejděte na polohu trasového bodu.

5 Vyberte možnost **Start**.

- 6 Postupujte podle pokynů na obrazovce.
- 7 Po dosažení hodnoty 100 % vyberte ve stavovém řádku spolehlivosti možnost **Uložit**.

Pro dosažení nejlepších výsledků doporučujeme získat 4 až 8 vzorků trasového bodu s intervalem nejméně 90 minut mezi jednotlivými vzorky.

Další nástroje hlavního menu

Vyberte možnost **MENU**.

Budík: Nastaví zvukový alarm. Pokud zařízení v současné době nepoužíváte, můžete je nastavit tak, aby se zapnulo ve stanoveném čase.

Kalkulačka: Zobrazí kalkulačku.

Kalendář: Zobrazí kalendář.

Lov a rybolov: Zobrazí nejlepší předpokládaná data a časy pro lov a rybolov na vaší aktuální polohu.

Stopky: Umožňuje použít stopky, označit kola a změřit časy na kolo.

Slunce a Měsíc: Zobrazí časy východu a západu slunce a fázi měsíce v závislosti na vaší poloze GPS.

Přizpůsobení zařízení

Přizpůsobení datových polí

Můžete přizpůsobit datová pole zobrazená na jednotlivých hlavních stránkách.

- 1 Otevřete stránku, pro kterou budete datová pole měnit.
- 2 Vyberte možnost **MENU**.
- 3 Vyberte možnost **Změnit datová pole**.
- 4 Vyberte nové datové pole.
- 5 Postupujte podle pokynů na obrazovce.

Datová pole

Některá datová pole vyžadují vaší navigaci nebo příslušenství ANT+, aby mohla zobrazovat data.

Aktuální kolo: Čas změřený stopkami pro aktuální kolo.

Azimut: Směr z vaší současné polohy k cílovému bodu. Musí probíhat navigace, aby se zobrazila tato data.

Barometr: Kalibrovaný aktuální tlak.

Čas cesty: Průběžný celkový čas strávený a nestrávený pohybem od posledního vynulování.

Čas do cíle: Odhadovaný zbývajícím čas k dosažení destinace. Musí probíhat navigace, aby se zobrazila tato data.

Čas do příštího: Odhadovaná doba potřebná k dosažení dalšího trasového bodu na trase. Musí probíhat navigace, aby se zobrazila tato data.

Časovač alarmu: Aktuální čas odpočítávače času.

Časovač stopek: Čas změřený stopkami pro aktuální aktivitu.

Čas posledního kola: Čas změřený stopkami pro poslední dokončené kolo.

ČAS v cíli: Odhadovaná denní doba, kdy dorazíte do cílové destinace (upravená pro místní čas dané destinace). Musí probíhat navigace, aby se zobrazila tato data.

ČAS v příštím: Odhadovaná denní doba, kdy dorazíte do dalšího trasového bodu (upravená pro místní čas daného trasového bodu). Musí probíhat navigace, aby se zobrazila tato data.

Celkové kolo: Čas změřený stopkami pro všechna dokončená kola.

Celkový sestup: Celkové převýšení překonané při sestupu od posledního vynulování.

Celkový výstup: Celkové převýšení překonané při výstupu od posledního vynulování.

Datum: Aktuální den, měsíc a rok.

Délka kola: Ujetá vzdálenost pro aktuální kolo.

Délka prošlé trasy: Ujetá vzdálenost pro aktuální prošlou trasu.

Denní doba: Aktuální čas v rámci dne podle aktuální polohy a nastavení času (formát, časová zóna a letní čas).

Doba cesty – pohyb: Průběžný čas strávený pohybem od posledního vynulování.

Doba cesty – zastávky: Průběžný čas nestrávený pohybem od posledního vynulování.

Do kurzu: Směr, kterým se musíte pohybovat, abyste se vrátili na trasu. Musí probíhat navigace, aby se zobrazila tato data.

Hloubka: Hloubka vody. Zařízení musí být připojeno k zařízení NMEA® 0183, které dokáže zjistit hloubku vody.

Klouzavost: Poměr uražené vzdálenosti ve vodorovném směru a změny převýšení.

Klouzavost do cíle: Klouzavost pro trasu, kterou je potřebné absolvovat z vaší současné pozice do cílové nadmořské výšky. Musí probíhat navigace, aby se zobrazila tato data.

Kola: Počet dokončených kol pro aktuální aktivitu.

Kurz: Směr z vaší počáteční polohy k cílovému bodu. Kurz může být zobrazen jako plánovaná nebo nastavená trasu. Musí probíhat navigace, aby se zobrazila tato data.

Maximální nadmořská výška: Nejvyšší dosažená nadmořská výška od posledního vynulování.

Maximální rychlost: Nejvyšší dosažená rychlost od posledního vynulování.

Maximální sestup: Maximální rychlost sestupu ve stopách za minutu nebo metrech za minutu od posledního vynulování.

Maximální teplota za 24 hodin: Maximální teplota zaznamenaná za posledních 24 hodin.

Maximální výstup: Maximální rychlost stoupání ve stopách za minutu nebo v metrech za minutu od posledního vynulování.

Minimální nadmořská výška: Nejnižší dosažená nadmořská výška od posledního vynulování.

Minimální teplota za 24 hodin: Minimální teplota zaznamenaná za posledních 24 hodin.

Nadmořská výška: Výška vaší současné polohy nad mořskou hladinou nebo pod mořskou hladinou.

Nadmořská výška GPS: Nadmořská výška vaší aktuální polohy pomocí zařízení GPS.

Nadmořská výška nad zemí: Nadmořská výška vaší aktuální polohy nad úrovní terénu.

Odbočit: Úhel rozdílu (ve stupních) mezi směrem k cíli a vaším současným kurzem. L znamená zahrnout doleva. P znamená otočit doprava. Musí probíhat navigace, aby se zobrazila tato data.

Odchylna od kurzu: Vzdálenost doleva nebo doprava, o kterou jste se odchýlili od původní dráhy cesty. Musí probíhat navigace, aby se zobrazila tato data.

Okolní tlak: Nekalibrovaný okolní tlak.

Počítac kilometrů: Průběžná uražená vzdálenost pro všechny cesty. Tento celkový počet se nevymaže, pokud vynulujete data cesty.

Počítac kilometrů dílčí trasy: Průběžná vzdálenost uražená od posledního vynulování.

Poloha (šířka/délka): Aktuální pozice dle souřadnic délky a šířky bez ohledu na vybrané nastavení formátu souřadnic.

Poloha (vybraná): Aktuální pozice používá vybrané nastavení formátu souřadnic.

Přesnost GPS: Mezní odchylka pro určení přesné polohy. Poloha GPS je například určena s přesností +/- 3,65 m (12 stop).

Průměrná rychlost: Průměrná rychlost při pohybu a při zastavení od posledního vynulování.

Průměrná rychlost pohybu: Průměrná rychlost při pohybu od posledního vynulování.

Průměrné kolo: Průměrný čas kola pro aktuální aktivitu.

Průměrný sestup: Průměrné převýšení při sestupu od posledního vynulování.

Průměrný výstup: Průměrné převýšení při výstupu od posledního vynulování.

Rychlost: Aktuální cestovní rychlost.

Rychlostní limit: Nahlášený rychlostní limit pro danou silnici. Není k dispozici na všech mapách a ve všech oblastech. Vždy je potřeba se řídit skutečnými rychlostními limity podle aktuálně platného dopravního značení v daném úseku.

Rychlost přiblížení (VMG): Rychlost, kterou se blížíte po trase k cílovému bodu. Musí probíhat navigace, aby se zobrazila tato data.

Síla signálu GPS: Síla satelitního signálu GPS.

Směr kompasu: Směr, kterým se pohybujete, podle kompasu.

Směr pohybu: Směr, kterým se pohybujete.

Směr pohybu zařízení GPS: Směr, kterým se pohybujete, podle zařízení GPS.

Srdeční tep: Váš srdeční tep udávaný v tepech za minutu (tepy za minutu). Zařízení musí být připojeno ke kompatibilnímu snímači srdečního tepu.

Stupeň: Výpočet stoupání (nadmořské výšky) při běhu (vzdálenost). Například pro každé 3 metry (10 stop) je stoupání cesty 60 metrů (200 stop), sklon je 5 %.

Tempo: Počet otáček klik pedálů nebo počet kroků za minutu. Zařízení musí být připojeno k příslušenství pro sledování tempa.

Teplota: Teplota vzduchu. Vaše tělesná teplota ovlivňuje snímač teploty.

Teplota vody: Teplota vody. Zařízení musí být připojeno k zařízení NMEA 0183, které dokáže zjistit teplotu vody.

Trasový bod v cíli: Poslední bod na trase k cíli. Musí probíhat navigace, aby se zobrazila tato data.

Trasový bod v příštím: Další bod na trase. Musí probíhat navigace, aby se zobrazila tato data.

Ukazatel: Šipka ukazuje ve směru dalšího trasového bodu nebo odbočky. Musí probíhat navigace, aby se zobrazila tato data.

Umístění cíle: Pozice cílové destinace. Musí probíhat navigace, aby se zobrazila tato data.

Úroveň nabití baterie: Zbývající energie baterie.

Vertikální rychlost: Rychlost stoupání a sestupu v čase.

Vertikální rychlost do cíle: Rychlost, jako vystupujete nebo sestupujete do předem určené nadmořské výšky. Musí probíhat navigace, aby se zobrazila tato data.

Vertikální vzdálenost do cíle: Převýšení mezi aktuální pozicí a cílovou destinací. Musí probíhat navigace, aby se zobrazila tato data.

Východ slunce: Čas východu Slunce určený podle vaší polohy GPS.

Vzdálenost do příštího: Zbývající vzdálenost k dalšímu trasovému bodu na trase. Musí probíhat navigace, aby se zobrazila tato data.

Vzdálenost k cíli: Zbývající vzdálenost do cílové destinace. Musí probíhat navigace, aby se zobrazila tato data.

Žádný: Toto je prázdné datové pole.

Západ slunce: Čas západu Slunce určený podle vaší polohy GPS.

Nastavení systému

Vyberte možnost **Nastavení > Systém**.

Satelitní systém: Slouží k nastavení satelitního systému na režim **GPS**, **GPS + GLONASS**, nebo **Ukázkový režim** (GPS vypnuto).

WAAS/EGNOS: Umožní systému používat data WAAS/EGNOS (Wide Area Augmentation System/European Geostationary Navigation Overlay Service). Další informace o systému WAAS najdete na stránce www.garmin.com/aboutGPS/waas.html.

Jazyk: Slouží k nastavení jazyka pro texty v zařízení.

POZNÁMKA: Změna jazyka textu nezpůsobí změnu jazyka dat zadaných uživatelem nebo mapových dat, například názvů ulic.

Propojení: Slouží k nastavení formátu sériového rozhraní (**Nastavení sériového rozhraní**).

Typ baterií AA: Umožňuje změnit typ používaných baterií AA.

POZNÁMKA: Pokud je nainstalována baterie NiMH, je toto nastavení zakázáno.

Nastavení sériového rozhraní

Vyberte možnost **Nastavení > Systém > Propojení**.

Garmin Spanner: Umožňuje použít port USB zařízení ve většině mapovacích programů podporujících normu NMEA 0183 vytvořením virtuálního sériového portu.

Sériový režim Garmin: Slouží k nastavení vlastního formátu společnosti Garmin pro výměnu dat trasových bodů, tras a prošlých tras s počítačem.

Vstup/výstup NMEA: Slouží k nastavení zařízení pro použití vstupu a výstupu podle normy NMEA 0183.

Textový výstup: Poskytuje prostý textový výstup informací o poloze a rychlosti ve formátu ASCII.

RTCM: Umožňuje zařízení přijmout informace systému DGPS (Differential Global Positioning System) ze zařízení dodávajícího data RTCM (Radio Technical Commission for Maritime Services) ve formátu SC-104.

Nastavení displeje

Vyberte možnost **Nastavení > Zobrazení**.

Prodleva podsvícení: Umožňuje nastavit, za jak dlouho bude podsvícení vypnuto.

Úspora energie baterie: Po vypršení časového limitu podsvícení vypne obrazovku, čímž šetří energii baterie a prodlužuje její životnost.

Barvy: Slouží ke změně vzhledu pozadí displeje a zvýraznění výběru.

Hlavní, Nastavení, vyhledat Styl: Změní styl systému menu.

Zachycení obrazovky: Umožňuje uložit obrázek na obrazovce zařízení.

Nastavení tónů zařízení

Je možné přizpůsobit tóny pro zprávy, klávesy, upozornění před odbočkou a alarmy.

1 Vyberte možnost **Nastavení > Tóny**.

2 Vyberte tón pro každý zvukový signál.

Námořní nastavení

Vyberte možnost **Nastavení > Námořní**.

Režim Námořní mapa: Slouží k nastavení typu mapy, kterou zařízení používá při zobrazování námořních dat. **Námořní** slouží k zobrazení různých funkcí map v různých barvách,

takže jsou námořní body zájmu lépe čitelné a mapa odpovídá způsobu, jakým jsou zakresleny papírové mapy. **Rybolov** (vyžaduje námořní mapy) slouží k zobrazení podrobných obrysů dna a naměřené hloubky a jednoduššímu zobrazení mapy pro optimální použití při rybolovu.

Vzhled: Slouží k nastavení vzhledu pomůcek námořní navigace na mapě.

Nastavení námořní výstrahy: Slouží k nastavení výstrahy po překročení zadané vzdálenosti nesení proudem při zakotvení, při odchýlení od kurzu o zadanou vzdálenost a v případě, že se dostanete do oblasti s určitou hloubkou.

Nastavení námořních výstrah

- 1 Vyberte možnost **Nastavení > Námořní > Nastavení námořní výstrahy**.
- 2 Vyberte typ výstrahy.
- 3 Vyberte možnost **Zapnuto**.
- 4 Zadejte vzdálenost a vyberte možnost **Jít**.

Vynulování dat

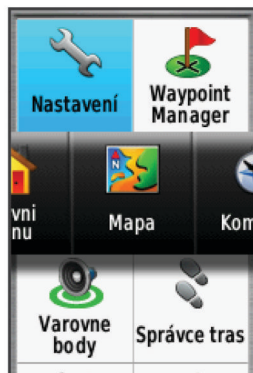
Můžete vynulovat data cesty, odstranit všechny trasové body, vymazat aktuální prošlou trasu nebo obnovit výchozí hodnoty.

- 1 Vyberte možnost **Nastavení > Vymazání**.
- 2 Vyberte položku, kterou chcete vynulovat.

Změna pořadí stránek

- 1 V hlavním menu vyberte možnost **Nastavení > Pořadí stránek**.
- 2 Vyberte stránku.
- 3 Vyberte možnost **Přesunout**.
- 4 Přesuňte stránku v seznamu nahoru nebo dolů.
- 5 Vyberte možnost **ENTER**.

TIP: Můžete vybrat možnost **PAGE** a zobrazit tak pořadí stránek.



Přidání stránky

- 1 V hlavním menu vyberte možnost **Nastavení > Pořadí stránek**.
- 2 Vyberte možnost **Přidat stránku**.
- 3 Vyberte stránku, kterou chcete přidat.

Odebrání stránky

- 1 V hlavním menu vyberte možnost **Nastavení > Pořadí stránek**.
- 2 Vyberte stránku.
- 3 Vyberte možnost **Odebrat**.
- 4 Vyberte možnost **ENTER**.

Změna měrných jednotek

Můžete zvolit vlastní nastavení měrných jednotek pro vzdálenost, rychlost, nadmořskou výšku, hloubku, teplotu, tlak a vertikální rychlost.

- 1 Vyberte možnost **Nastavení > Jednotky**.
- 2 Vyberte typ měrné jednotky.
- 3 Vyberte měrnou jednotku.

Nastavení času

Vyberte možnost **Nastavení > Nastavení času**.

Formát času: Slouží k nastavení zařízení na 12hodinový nebo 24hodinový formát.

Časová zóna: Slouží k nastavení časové zóny zařízení. **Automatický** nastaví časovou zónu automaticky podle vaší pozice GPS.

Nastavení formátu souřadnic

POZNÁMKA: Neměňte formát souřadnic ani elipsoidový souřadnicový systém, pokud nebudete používat mapu, která určuje souřadnice v odlišném formátu.

Vyberte možnost **Nastavení > Formát souřadnic**.

Formát souřadnic: Slouží k nastavení formátu souřadnic, v němž se objeví souřadnice polohy.

Elipsoid: Slouží k nastavení souřadnicového systému, v němž je mapa sestavena.

Sféroid: Zobrazí souřadnicový systém používaný zařízením. Výchozí souřadnicový systém je WGS 84.

Nastavení výškoměru

Vyberte možnost **Nastavení > Výškoměr**.

Automatická kalibrace: Slouží k automatické kalibraci výškoměru při každém zapnutí zařízení.

Režim Barometr: **Proměnná výška** umožňuje barometru měřit změny nadmořské výšky při pohybu. **Konstantní nadmořská výška** předpokládá, že zařízení je stacionární s konstantní nadmořskou výškou, takže tlak vzduchu by se měl měnit pouze při změně počasí.

Záznam vývoje tlaku: Umožňuje nastavit způsob, jakým zařízení ukládá údaje o tlaku. **Uložit vždy** zaznamená všechny údaje o tlaku, které mohou být užitečné, pokud sledujete tlakové fronty.

Typ grafu: Zaznamenávají se změny nadmořské výšky v průběhu času nebo podle vzdálenosti, atmosférický tlak v průběhu času nebo změny okolního tlaku v průběhu času.

Kalibrace výškoměru: Slouží ke kalibraci výškoměru.

Nastavení trasování

Zařízení vypočítá trasy optimalizované pro ty prováděné činnosti. Dostupné nastavení trasování se bude lišit podle vybrané aktivity.

Vyberte možnost **Nastavení > Trasování**.

Aktivita: Slouží k nastavení aktivity pro trasování. Zařízení vypočítá trasy optimalizované pro ty prováděné činnosti.

Přechody trasy: Slouží k nastavení způsobu, jakým zařízení trasuje z jednoho bodu trasy k druhému. Toto nastavení je k dispozici pouze pro některé aktivity. **Vzdálenost** zajišťuje nasměrování k dalšímu bodu na trase, pokud se nacházíte ve stanovené vzdálenosti od aktuálního bodu.

Zamknout na silnici: Uzamkne modrý trojúhelník, který představuje vaši pozici na mapě, na nejbližší silnici.

Profily

Profily jsou soubor nastavení umožňující optimalizovat zařízení podle toho, jakým způsobem ho používáte. Pokud zařízení používáte například pro lov, nastavení a zobrazení jsou jiné, než když je používáte pro geocaching.

Když používáte profil a změníte nastavení, jako jsou datová pole nebo měrné jednotky, jsou změny automaticky uloženy jako součást profilu.

Vytvoření vlastního profilu

Můžete přizpůsobit nastavení a datová pole pro konkrétní aktivitu nebo cestu.

- 1 Vyberte možnost **Nastavení** > **Profily** > **Vytvořit profil** > **OK**.
- 2 Přizpůsobte svá nastavení a datová pole.

Úprava názvu profilu

- 1 Vyberte možnost **Nastavení** > **Profily**.
- 2 Vyberte profil.
- 3 Vyberte možnost **Upravit název**.
- 4 Zadejte nový název.

Odstranění profilu

- 1 Vyberte možnost **Nastavení** > **Profily**.
- 2 Vyberte profil.
- 3 Vyberte možnost **Odstranit**.

Informace o zařízení

Technické údaje

Typ baterie	Baterie NiMH nebo dvě baterie AA (alkalická 1,5 V nebo nižší, NiMH nebo lithiová)
Životnost baterie	Až 16 hodin
Odolnost proti vodě	IEC 60529 IPX7
Rozsah provozních teplot	Od -20 ° do 70 °C (od -4 ° do 158 °F)
Rozsah nabíjecí teploty	Od 0 ° do 40 °C (od 32 ° do 104 °F)
Rádiová frekvence a protokoly	2,4 GHz ANT+; Bluetooth 4.0 (obsahuje EDR a BLE)
Bezpečná vzdálenost od kompasu	17,5 cm (7 palců)

Dodatek

Registrace zařízení

Pokud vyplníte online registrační formulář ještě dnes, získáte přístup k rozsáhlejší úrovni podpory.

- Přejděte na webovou stránku <http://my.garmin.com>.
- Uschovejte originál účtenky nebo její fotokopii na bezpečném místě.

Podpora a aktualizace

Služba Garmin Express™ poskytuje snadný přístup k následujícím službám pro zařízení Garmin. Některé služby nemusí být pro vaše zařízení k dispozici.

- Registrace produktu
- Přístupu k návodům produktů
- Aktualizace softwaru
- Aktualizace mapy
- Vozidla, hlasy a další doplňky

Nastavení Garmin Express

- 1 Menší koncovku kabelu USB zasuňte do portu v zařízení.
- 2 Větší koncovku kabelu USB zasuňte do volného portu USB v počítači.

- 3 Přejděte na adresu www.garmin.com/express.

- 4 Postupujte podle pokynů na obrazovce.

Zobrazení informací o zařízení

Můžete zobrazit identifikační číslo přístroje, verzi softwaru a licenční dohodu.

Vyberte možnost **Nastavení** > **O programu**.

Kontaktování zákaznické podpory společnosti Garmin

- Navštivte webovou stránku www.garmin.com/support a klikněte na možnost **Contact Support** pro podporu ve vaší zemi.
- Na území USA volejte na číslo (913) 397.8200 nebo (800) 800.1020.
- Na území Velké Británie volejte na číslo 0808 2380000.
- V Evropě volejte na číslo +44 (0) 870.8501241.

Zapnutí podsvícení

Výběrem ikony ☾ zapnete podsvícení.

Podsvícení se zapne automaticky, pokud vyberete tlačítko a jakmile se zobrazí upozornění a zprávy.

Maximalizace životnosti baterií

Zapínání režimu úspory baterie

Pokud chcete prodloužit životnost baterie, můžete použít režim úspory baterie.

Vyberte možnost **Nastavení** > **Zobrazení** > **Úspora energie baterie** > **Zapnuto**.

Po vypršení časového limitu podsvícení dojde v režimu úspory baterie k vypnutí obrazovky. Výběrem možnosti ☾ můžete obrazovku zapnout a poklepáním na možnost ☾ zobrazit stránku Stav.

Vypnutí systému GLONASS

Pokud navigujete delší dobu s nezastíněným výhledem na oblohu, můžete v rámci šetření baterie systém GLONASS vypnout.

V hlavním menu vyberte možnost **Nastavení** > **Systém** > **Satelitní systém** > **GPS**.

Úprava nastavení jasu podsvícení

Četným používáním podsvícení obrazovky se může významně zkrátit životnost baterií. Úpravou nastavení jasu podsvícení lze dosáhnout maximální výdrže baterie.

POZNÁMKA: Jas podsvícení lze snížit, pokud je slabá baterie.

- 1 Vyberte možnost ☾.
- 2 Úroveň podsvícení upravte pomocí posuvníku.

Pokud je podsvícení nastaveno na vysokou hodnotu, může být zařízení teplé.

Úprava prodlevy odsvícení

Snížením prodlevy podsvícení lze dosáhnout maximální výdrže baterie.

- 1 Vyberte možnost **Nastavení** > **Zobrazení** > **Prodleva podsvícení**.
- 2 Vyberte možnost.

Informace o bateriích

⚠ VAROVÁNÍ

Přečtěte si leták *Důležité bezpečnostní informace a informace o produktu* vložený v obalu s výrobkem. Obsahuje varování a další důležité informace.

Stanovený rozsah teplot pro zařízení může překročit přípustný rozsah pro použití některých baterií. Alkalické baterie mohou při vysokých teplotách prasknout.

POZNÁMKA

Alkalické baterie ztrácejí při poklesu teploty značnou část své kapacity. Při používání zařízení v podmínkách s teplotami pod bodem mrazu používejte lithiové baterie.

Výběr typu baterií

- 1 V hlavním menu vyberte možnost **Nastavení > Systém > Typ baterií AA**.
- 2 Vyberte možnost **Alkalické, Lithium, Dobíjecí baterie NiMH** nebo **Předem nabitá baterie NiMH**.

Dlouhodobé skladování

Pokud neplánujete používat zařízení po několik měsíců, vyjměte z něj baterie. Po vyjmutí baterií nedochází ke ztrátě uložených dat.

Volitelné příslušenství

Volitelné příslušenství, jako například držáky, mapy, příslušenství typu fitness a náhradní díly, můžete objednat na webu na adrese <http://buy.garmin.com> nebo od prodejce společnosti Garmin.

tempe™

tempe je ANT+ bezdrátový snímač teploty. Snímač můžete připevnit k bezpečnostní šňůrce nebo poutku, na kterém bude vystaven okolnímu vzduchu, takže bude poskytovat konzistentní zdroj přesných údajů o teplotě. Musíte spárovat tempe se zařízením, aby mohly být zobrazeny údaje o teplotě z tempe.

Používání volitelného příslušenství typu fitness

- 1 Umístěte zařízení v dosahu 3 m (10 stop) příslušenství ANT+.
- 2 Vyberte možnost **Nastavení > Fitness**.
- 3 Vyberte možnost **Snímač srdečního tepu** nebo **Snímač tempa bicyklu**.
- 4 Vyberte možnost **Vyhledávání nových**.
- 5 Přizpůsobit datová pole tak, aby zobrazovala data srdečního tepu nebo tempa bicyklu (**Přizpůsobení datových polí**).

Tipy pro párování ANT+ příslušenství s vaším zařízením Garmin

- Ověřte, zda je ANT+ příslušenství kompatibilní s vaším zařízením Garmin.
- Před spárováním ANT+ příslušenství s vaším zařízením Garmin se přesuňte do vzdálenosti minimálně 10 m (32,9 stop) od jiného ANT+ příslušenství.
- Umístěte zařízení Garmin v dosahu 3 m (10 stop) ANT+ příslušenství.
- Po prvním spárování vaše zařízení Garmin automaticky rozpozná ANT+ příslušenství pokaždé, když je aktivováno. Tento proces proběhne automaticky po zapnutí zařízení Garmin a trvá pouze několik sekund, pokud je příslušenství aktivováno a pracuje správně.
- Po spárování přijímá vaše zařízení Garmin data pouze z tohoto příslušenství, takže se můžete pohybovat v blízkosti jiného příslušenství.

Správa dat

POZNÁMKA: Toto zařízení není kompatibilní se systémy Windows 95, 98, Me, Windows NT® a Mac OS 10.3 a staršími.

Typy souborů

Přenosné zařízení podporuje následující typy souborů.


- Soubory z BaseCamp nebo HomePort™. Přejděte na adresu www.garmin.com/trip_planning.
- Soubory prošlé trasy ve formátu GPX.
- Soubory s poklady ve formátu GPX. Přejděte na webovou stránku www.garmin.com/geocache.
- Soubory s poklady. Přejděte na webovou stránku www.garmin.com/geocache.
- Soubory fotografií ve formátu JPEG.
- Soubory uživatelských bodů zájmu GPI z aplikace Garmin POI Loader. Přejděte na adresu www.garmin.com/products/poiloader.

Instalace paměťové karty


⚠ VAROVÁNÍ

K vyjmutí vyměnitelných baterií nepoužívejte ostré předměty.

Můžete instalovat paměťovou kartu microSD do přenosného zařízení jako doplňkové úložiště nebo pro nahrání předem uložených map.

- 1 Otočte kroužkem proti směru hodinových ručiček a sejměte kryt.
- 2 Vyjměte baterii.
- 3 Držák karty posuňte ① směrem  a zvedněte jej.
- 4 Vložte paměťovou kartu tak, aby zlaté kontakty směřovaly dolů.



- 5 Zavřete držák karet.
- 6 Posuňte držák karty směrem  a tím ho zajistěte.
- 7 Umístěte zpět baterii a kryt přihrádky na baterie.

Připojení zařízení k počítači

POZNÁMKA

Před nabíjením nebo připojením k počítači důkladně vysušte z důvodu ochrany před korozí port mini-USB, ochranný kryt a okolní oblast.

Než začnete provozovat své zařízení, zatímco je máte připojené k počítači, musíte instalovat baterie. Port USB počítače nemusí poskytovat dostatek energie pro provoz zařízení.

- 1 Vytáhněte ochranný kryt z portu mini-USB.
- 2 Zasuňte malý konektor kabelu USB do portu mini-USB.
- 3 Zasuňte velký konektor kabelu USB do portu mini-USB.

U počítačů se systémem Windows se zařízení zobrazí jako vyměnitelný disk nebo přenosné zařízení a paměťová karta se může zobrazit jako druhý vyměnitelný disk. U počítačů Mac se zařízení a paměťová karta zobrazí jako připojené svazky.

Přenos souborů do zařízení

- 1 Připojte zařízení k počítači.

U počítačů se systémem Windows se zařízení zobrazí jako vyměnitelný disk nebo přenosné zařízení a paměťová karta se může zobrazit jako druhý vyměnitelný disk. U počítačů Mac se zařízení a paměťová karta zobrazí jako připojené svazky.

POZNÁMKA: Některé počítače s více síťovými jednotkami nemusí zobrazit jednotky zařízení správně. Informace o

mapování jednotky naleznete v dokumentaci k operačnímu systému.

- 2 V počítači otevřete prohlížeč souborů.
- 3 Vyberte soubor.
- 4 Vyberte možnost **Upravit > Kopírovat**.
- 5 Otevřete přenosné zařízení, jednotku nebo svazek pro zařízení nebo paměťovou kartu.
- 6 Procházením vyhledejte složku.
- 7 Vyberte možnost **Upravit > Vložit**.
Soubor se objeví v seznamu souborů v paměti zařízení nebo na paměťové kartě.

Odstranění souborů

POZNÁMKA

Pokud neznáte účel souboru, neodstraňujte jej. Paměť zařízení obsahuje důležité systémové soubory, které by neměly být odstraněny.

- 1 Otevřete jednotku nebo svazek **Garmin**.
- 2 V případě potřeby otevřete složku nebo svazek.
- 3 Vyberte soubor.
- 4 Stiskněte klávesu **Delete** na klávesnici.

Odpojení kabelu USB

Pokud je zařízení připojeno k počítači jako vyměnitelná jednotka nebo svazek, je nutné zařízení bezpečně odpojit od počítače, abyste předešli ztrátě dat. Pokud je zařízení připojeno k počítači v přenosném režimu, Windows není třeba je bezpečně odpojovat.

- 1 Dokončete následující krok:
 - V počítači Windows vyberte ikonu **Bezpečně odebrat hardware** v hlavním panelu systému a zvolte zařízení.
 - V počítači se systémem Mac přetáhněte ikonu svazku do koše.
- 2 Odpojte kabel od svého počítače.

Připojení šňůrky na zápěstí

- 1 Vložte smyčku šňůrky na zápěstí do otvoru slotu na zařízení.



- 2 Provlákněte druhý konec šňůrky smyčkou a zatažením utáhněte.

Připnutí karabinové svorky

- 1 Uložte karabinovou svorku ① do drážek na upevňovací sponě ② umístěné na zařízení.



- 2 Posunujte karabinovou svorku nahoru, dokud nebude zajištěna.

Odepnutí karabinové svorky

Zvedněte dolní část karabinové svorky a vysuňte ji z upevňovací spony.

Péče o zařízení

POZNÁMKA

Nepoužívejte chemické čističe, rozpouštědla a odpuzovače hmyzu, protože by mohly poškodit plastové součásti a koncovky.

Neskladujte zařízení na místech, která jsou vystavena zvýšenému působení extrémních teplot, protože by mohlo dojít k jeho poškození.

Zařízení je odolné proti vodě podle normy IEC 60529 IPX7. Dokáže odolat náhodnému ponoření do vody v hloubce 1 metr po dobu 30 minut. Delší vystavení působení vody za těchto podmínek může zařízení poškodit. Pokud by vám zařízení spadlo do vody, je nezbytné ho před používáním a nabíjením otřít do sucha a vysoušečem vysušit jeho vnitřní součásti.

Čištění zařízení

- 1 Očistěte zařízení pomocí tkaniny namočené v roztoku jemného čistícího prostředku.
- 2 Očistěte zařízení do sucha.

Odstranění problémů

Vynulování zařízení

Pokud zařízení přestane reagovat, bude zřejmě nutné je vynulovat. Tímto krokem nevymažete žádná data ani nastavení.

- 1 Vyjměte baterie.
- 2 Nainstalujte baterie zpět.

Obnovení výchozích hodnot všech nastavení

Veškerá nastavení lze vynulovat na výchozí nastavení od výrobce.

Vyberte možnost **Nastavení > Vymazání > Smazat všechna nastavení > Ano**.

Rejstřík

A

adresy, hledání **3**
alarmy
 hodiny **7**
 námořní **9**
 varovné **6**
ANT+ snímače, párování **11**

B

BaseCamp **5, 6, 8, 11**
baterie **1, 10, 12**
 instalace **1**
 maximalizace **8, 10**
 nabíjení **1**
 skladování **11**
 typ **11**
 životnost **4**

C

City Navigator **3**

Č

časové zóny **9**
časy pro lov a rybolov **7**
časy východu a západu Slunce **7**
čištění zařízení **12**

D

data, přenos **11**
datová pole **7**
dobrodružství **6**

F

formát souřadnic **9**

G

Garmin Express **10**
 aktualizace softwaru **10**
 registrace zařízení **10**
GLONASS **10**
GPS **6**
 nastavení **8**
 stránka satelitů **6**

H

hlavní menu **3**
HomePort **11**

CH

chirp **5**

I

ID zařízení **10**
informace o cestě, zobrazení **4**

K

kalendář **7**
kalibrace, výškoměr **5**
kalkulačka **7**
karabinová svorka **12**
klávesy **1, 2**
kompas **4**
 kalibrace **4**
 nastavení **4**
kurzy, ukazatel **4**

M

mapy **3**
 aktualizace **10**
 měření vzdálenosti **4**
 nákup **3**
 nastavení **4**
 navigace **3**
 orientace **4**
 změna velikosti **4**
měrné jednotky **9**
měření vzdálenosti **4**

N

nabíjení **1**
nadmořská výška **5**
námořní
 nastavení **8**
 nastavení výstrah **9**
nastavení **3, 4, 8, 9, 12**
 zařízení **9**
nastavení času **9**
nastavení systému **8**
navigace **4**
 zastavení **3**

O

obnovení, nastavení **12**
obrazovka, nastavení **8**
odstranění, všechna uživatelská data **12**
odstranění problémů **9, 12**

P

palubní desky **5**
paměťová karta **11**
paměťová karta microSD. Viz paměťová karta
párování, ANT+ snímače **11**
plánovač trasy. Viz trasy
počítač, připojení **11**
podsvícení **8, 10**
polohy
 uložení **2**
 úprava **2**
profily **6, 10**
prošlé trasy **3, 6**
 nastavení **3**
 navigace **3**
přenos
 prošlé trasy **5**
 soubory **5, 6, 11**
příslušenství **11**
přizpůsobení zařízení **9**

R

registrace produktu **10**
registrace zařízení **10**

S

satelitní signály **6**
 příjem **2**
sdílení dat **5**
schránky s poklady **5, 11**
 stahování **5**
smartphone **5**
software, aktualizace **10**
soubory, přenos **5, 11**
stahování, schránky s poklady **5**
stopky **7**
stránka satelitů **6**

Š

šňůrka na zápěstí **12**

T

technické údaje **10**
tempe **11**
teplota **11**
tóny **8**
trasové body **2**
 navigace **2**
 odstranění **2**
 projektování **2**
 uložení **2**
 úprava **2, 6**
trasový počítač **4**
trasy **2, 3**
 nastavení **9**
 navigace **3**
 odstranění **3**
 úprava **2**
 vytvoření **2**
 zobrazení na mapě **3**

U

ukládání dat **11**
USB **8**
 konektor **1**
 odpojení **12**
 přenos souborů **11**
 režim velkokapacitního paměťového
 zařízení **11**
uživatelská data, odstranění **12**

V

varovné alarmy **6**
vynulování zařízení **9, 12**
výpočet plochy **6**
výškoměr **9**
 kalibrace **5**

W

WAAS **8**

Z

Zadej směr a jdi **4**
zapínací tlačítko **2**
zařízení
 registrace **10**
 vynulování **12**



913-397-8200
1-800-800-1020



0808 238 0000
+44 (0) 870 8501242



1-866-429-9296



+43 (0) 820 220230



+ 32 2 672 52 54



+385 1 5508 272
+385 1 5508 271



+420 221 985466
+420 221 985465



+ 45 4810 5050



+ 358 9 6937 9758



+ 331 55 69 33 99



+ 39 02 36 699699



(+52) 001-855-792-7671



0800 0233937



+47 815 69 555



00800 4412 454
+44 2380 662 915



(+35) 1214 447 460



+386 4 27 92 500



0861 GARMIN (427 646)
+27 (0)11 251 9999



+34 93 275 44 97



+49 (0)180 6 427646
20 ct./Anruf. a. d.
deutschen Festnetz,
Mobilfunk max. 60 ct./Anruf



+ 46 7744 52020

Garmin International, Inc.
1200 East 151st Street
Olathe, Kansas 66062, USA

Garmin (Europe) Ltd.
Liberty House, Hounsdown Business Park
Southampton, Hampshire, SO40 9LR Velká Británie

Garmin Corporation
No. 68, Zhangshu 2nd Road, Xizhi Dist.
New Taipei City, 221, T'chaj-wan(R.O.C.)

